

Anita Kalniņa, Vladimirs Meņšikovs

Cilvēkdrošība Latvijā

Ievads

Cilvēkiem ik dienas nākas konfrontēties ar savu nākotni, kura tagad ir daudz atvērtāka kā jebkad iepriekš – gan panākumiem un iespējām, gan draudiem un briesmām, ko tā nes. Arvien biežāk izskan, ka cilvēkus lielākā mērā apdraud nevis viņu pagātne, bet gan iespējamā nākotne. Tomēr risku un draudu apzināšanās līmenis ir diferencēts un dažādi cilvēki, dažādas sociālās grupas un organizācijas atšķirīgi uztver iespējamās nākotnes draudus. Tas saistās ar sabiedrības un individuālajiem mērķiem, ekonomisko situāciju un vispārējo izglītības, kā arī sociālās atbildības līmeni. Tātad, cik droši mēs esam un cik apdraudēti mēs jūtamies?

Galvenais uzdevums, kuru pētnieki centās risināt **Pārskata** radīšanas procesā bija noskaidrot “Kādi faktori cilvēkiem Latvijā veicina drošības sajūtas veidošanos un kādi faktori veicina nedrošības sajūtu?”. Kā viens no **Pārskata** darba mērķiem tika uzstādīts izprast nedrošības faktoru savstarpējo mijiedarbību un apzināt tās iedzīvotāju grupas, kuras visvairāk ir pakļautas riska faktoru ietekmei. Ļoti nozīmīgi likās noskaidrot, kuras drošības jēdziena dimensijas šodien ir svarīgākās Latvijā. Vai pastāv vēlā ņemama saikne, jeb tieši otrādi - šķirtne starp objektīvajiem drošības rādītājiem un cilvēku priekšstatu par savu drošību? Cik ļoti cilvēkus satrauc globālie procesi? Vai ģimene joprojām ir saglabājusi savu nozīmi 21.gadsimta sākumā jeb mazā sabiedrības pamatšūna ir sākusi zaudēt savu nozīmi indivīda dzīves laukā? Kā mūsu sabiedrība uzlūko valsti – kā draudu vai patvērumu? Visbeidzot, kā mēs varam raksturot drošības sajūtas līmeni Latvijā – zems, vidējs vai augsts?

Tautas attīstības **Pārskata** otrās nodaļas galvenais uzdevums ir sniegt vispārēju priekšstatu par cilvēka drošību Latvijā. 2. nodaļas ietvaros drošības analīze ir veikta divās sadaļās – pirmajā daļā autori analizē dažādus objektīvos rādītājus, kas ietekmē drošības sajūtas veidošanos, vadoties pēc 1994.gada Tautas attīstības **Pārskata**¹ minētajām cilvēka drošības jomām. Šīs apakšnodaļas empīriski bāzi veido Statistikas pārvaldes rīcībā esošie dati, kā arī nesenāko dažādu institūciju Latvijā veikto pētījumu rezultāti. Otrā sadaļa tiek veltīta cilvēka drošības sajūtas raksturojumam Latvijā jeb cilvēku subjektīvajam vērtējumam par savu drošību. Šajā sadaļā autori meklē atbildes uz vairākiem cilvēka drošībai svarīgiem jautājumiem: “Kuri riski un draudi ir visbīstamākie cilvēka drošībai?”, “Kuras iedzīvotāju grupas demonstrē augstāko apdraudētības līmeni?”. Turklāt autori atklāj arī tos faktorus, kuri kavē dažādu sociālo grupu drošības spēju un pēta, cik lielā mērā Latvijas sabiedrība ir gatava iesaistīties dažādās aktivitātēs, lai uzturētu savu un savu līdzcilvēku drošību.

Lai apzinātu šo plašo jautājumu loku, 2003.gada Tautas attīstības **Pārskata** sagatavošanas ietvaros 2002.gada septembrī tika veikts pētījums par cilvēka drošības sajūtu Latvijā. Oriģināla un patstāvīga pētījuma veikšana deva iespēju pētniekiem apzināt Latvijas iedzīvotāju apdraudētības sajūtas līmeni, kas ir būtisks ieguldījums drošuma un iedzīvotāju apdraudētības sajūtas izpētē Latvijā.

Cilvēka drošības fenomens ietver divas dimensijas – objektīvo un subjektīvo dimensiju. Objektīvā drošības dimensija attiecas uz konkrētajiem apstākļiem, kuros cilvēki veic un izdzīvo savas ikdienas darbības un veido savus dzīves scenārijus. Cilvēka drošības objektīvos rādītājus raksturo dažādi statistikas dati un dzīves līmeņa mērījumi, piemēram, ienākumu līmenis, noziedzības līmenis, īpašums, iedzīvotāju līdzdalība politikā utml.

Par subjektīvo drošības dimensiju mēs runājam tad, kad vēlamies uzzināt cilvēku vērtējumu un priekšstatu par savu drošību konkrētos apstākļos. Šīs divas drošības dimensijas nodaļas ietvaros tiek skatītas atsevišķi, jo tās balstās uz atšķirīgi iegūtiem empīriskiem mērījumiem. Tomēr pētnieki darba gaitā sniedz interpretāciju par to, kā šīs drošības dimensijas ir savstarpēji saistītas un ietekmē indivīdu pasaules redzējumu. Cilvēka drošības koncepts ir daudzdimensionāls fenomens – cilvēka drošību veido daudzi un dažādi faktori, pie tam, to nozīmīgums drošības veidošanā ir atšķirīgs. Izstrādāt instrumentāriju, kas spētu adekvāti un ticami izmērīt drošību visā pasaulē ir praktiski neiespējami, jo dažādās valstīs un kultūrās dažādi riski un draudi tiek interpretēti atšķirīgi, - to būtiskuma pakāpe visur nav vienāda.

Lai apzinātu cilvēka drošību, ir jāizvēlas vairākas izmērāmas drošības jomas. Katrai no izvēlētajām sfērām tiek piemeklēts viens vai vairāki indikatori. Tieši šādā veidā tika izveidots tautas attīstības indekss, kurš katru gadu tiek publicēts Tautas attīstības **Pārskatā**. Indeksā tika iekļautas trīs izmērāmas tautas attīstības dimensijas – ienākumi uz vienu cilvēku, veselība un izglītība. Cilvēka drošības indeksa izveidei ANAP 1994. gada **Pārskatā** piedāvāja savu iespējamo pieeju, kura gan netika izstrādāta līdz galam, jo vienlaikus tika atzīts, ka veiksmīgai indeksa izstrādei nav pieejami atbilstoši mērījumi. Arī laikā, kad tiek veidots pārskats par drošību Latvijā, vēl nav izveidots drošības indekss, kas būtu liekams līdzās Tautas attīstības indeksam. Joprojām sociālo zinātņu pētnieki pasaulē strādā pie vienota indeksa izveides un nākotnē tiek plānots publicēt ziņojumus par cilvēka drošību, kura galvenais sniegums būtu cilvēka drošības indekss, jo ir atzīts, ka būtisks tautas attīstības nosacījums ir cilvēka drošība.

Cilvēka drošības jēdziens ir ļoti plašs koncepts, kuram joprojām nav izveidota viennozīmīga definīcija. Tas nenoliedzami sarežģī cilvēka drošības apzināšanu. Arī šī **Pārskata** autori saskārās ar metodoloģiska rakstura grūtībām. Lai sasniegtu ziņojumā izvirzītos mērķus un apzinātu cilvēka drošības apstākļus, apdraudētības sajūtas līmeni un drošības stratēģijas Latvijā, autoru kolektīvs izstrādāja oriģinālu pētniecisko instrumentāriju par iedvesmas avotu izmantojot 1994.gada Tautas attīstības **Pārskatā** minētās cilvēka drošības jomas. Pirms instrumentārija izveides tika veikta sākotnējā cilvēka drošības jēdziena operacionalizācija - katram cilvēka drošības aspektam bija jāpiemeklē attiecīgs indikators vai indikatori, ar kuru palīdzību varētu izziņāt cilvēku uzskatus un priekšstatus par savu drošumu un apdraudētību. Ar vairāku, rūpīgi izvēlētu jautājumu palīdzību tika apzināts cilvēku vērtējums par apdraudējuma līmeni jomās, kuras spēlē nozīmīgu lomu cilvēka drošības sajūtas konstruēšanā.

Septiņu drošības jomu raksturojums Latvijā

Lai radītu pilnvērtīgu priekšstatu par cilvēka drošību Latvijā, ir jāanalizē arī objektīvie cilvēka drošības rādītāji, ne tikai cilvēku priekšstats par savu drošības sajūtu, jo objektīvo un subjektīvo mērījumu kopums ļauj labāk izprast sociālo vidi.

Cilvēka drošību var apdraudēt dažādu faktoru kopums, taču ANAP 1994.gada **Pārskatā** tika izteikts priekšlikums visus draudus iekļaut pavisam septiņās kategorijās. **Pārskatā** tika nosaukti sekojoši drošības “komponenti”, jeb cilvēka drošības vērtības: ekonomiskā drošība, pārtikas drošība, veselības drošība, vides drošība, personiskā drošība, komūnas drošība un politiskā drošība. Otrās nodaļas 1.sadaļa ir veltīta īsam ieskatam nosauktajās cilvēka drošības jomās Latvijas kontekstā, kuas kā jau raksturots, veido drošības objektīvos apstākļus.

Ekonomiskā drošība

Ekonomiskā drošība ir viens no būtiskākajiem cilvēka drošības komponentiem. Individīda ekonomiskais stāvoklis tiešā veidā nosaka cilvēka cienīgas dzīves nodrošināšanu, kas cita starpā ietver tādu vajadzību apmierināšanu kā vajadzība pēc mājokļa, pilnvērtīga uztura, veselības aprūpes un izglītības. Bezdarba līmeņa samazināšana, jaunu darba vietu radīšana un iedzīvotāju ienākumu paaugstināšana ir aktuālākās problēmas valstī – tā uzskata 42% Latvijas iedzīvotāju². Ceļoties labklājības līmenim tiek vairota arī cilvēka drošība, jo indivīds jūtas spējīgs kontrolēt savu dzīvi un ar lielāku pašāvērtību raugās nākotnē.

Iedzīvotāju ienākumi

Ekonomiskās drošības pamatā ir garantēti ienākumi. Centrālās statistikas pārvaldes dati³ liecina, ka liela daļa - 47% iedzīvotāju savus ienākumus vērtēja zem vidējā līmeņa valstī un 33% kā vidējus. 20% uzskatīja, ka viņu ienākumi ir virs vidējā. Latvijā mājsaimniecību budžeti galvenokārt veidojas no diviem ienākumu avotiem - darba algas (58%) un sociāliem transfēriem (28%). Lai gan Latvijā, salīdzinot ar iepriekšējiem gadiem, ir vērojama tendence pieaugt vidējai darba samaksai (2001. gadā strādājošo neto darba samaksa pieauga par 6,1%, bet inflācijas dēļ reāli pieauga par 3,5%), tomēr par būtisku labklājības pieaugumu valstī vēl ir pārāgi runāt. Valsts noteiktā viena iedzīvotāja pilna iztikas minimuma preču un pakalpojumu groza vērtība 2000.gadā bija 84 Ls, bet 2001.gadā 87 Ls un strādājošo mēneša minimālā darba samaksa 2001.gadā bija 55Ls. Savukārt, vidējais rīcībā esošais ienākums uz vienu mājsaimniecības locekli mēnesī 2000.gadā bija 69 Ls, bet vidējā izmaksātā valsts pensija mēnesī 2000. un 2001. gadā bija 57 Ls, bet vecuma pensija – 58Ls⁴.

2.1.tabula

Ģimenes ienākumi uz 1 cilvēku pēc nodokļu atvilkšanas

	I kvintile*		II kvintile		III kvintile		IV kvintile		V kvintile	
	2000	2002	2000	2002	2000	2002	2000	2002	2000	2002
Kvintiles robežas, Ls	1-29	2-40	29-45	40-54	45-60	54-68	60-83	68-100	83-2500	100-800
Vidējais ienākums, Ls	18,7	28,1	36,0	47,8	52,0	59,8	68,4	79,6	158,5	157,7
Mediāna, Ls	18,7	30,0	35,0	50,0	50,0	60,0	66,7	80,0	106,7	120,0

*Kvintile – viena piektā daļa no apsekoto mājsaimniecību skaita, kuras sagrupētas pieaugošā kārtībā pēc to ienākumu lieluma mēnesī uz vienu cilvēku.

Avots: ANO pētījumi 2000.g. un 2002.g.

Nevienlīdzība

Kaut arī ik gadu nacionālais kopprodukts pieaug, tomēr gluži kā citur pasaulē, arī Latvijā ir palielinājusies sabiedrības noslāņošanās – par to liecina Džini koeficienta pieaugums no 0.30 - 1996.gadā līdz pat 0.34 - 2000.gadā. Džini koeficients raksturo pastāvošo vienlīdzību vai nevienlīdzību ienākumu jeb materiālo labumu sadalē. Tas variē vērtībā no 0 līdz 1. Jo koeficients ir lielāks, jo lielāka ir nevienlīdzība ienākumu sadalē. Arī iedzīvotāji jūt nevienlīdzības izpausmes valstī un uzskata, ka ienākumu atšķirības Latvijā ir pārāk lielas. Pēc Latvijas Universitātes Filozofijas un socioloģijas institūta 1999. gadā veiktā pētījuma “Nevienlīdzība”⁵ datiem šim viedoklim

pievienojas turpat vai visi Latvijā dzīvojošie jeb 96% aptaujas dalībnieku un trīs ceturtdaļas iedzīvotāju domā, ka valdības pienākums ir samazināt ienākumu atšķirības.

Ienākumu līmenis dažādu sociālekonomisko grupu mājsaimniecībās ir atšķirīgs. Tuvu vidējam līmenim ir algotu darbu strādājošo ienākumi, bet zemnieku, pensionāru mājsaimniecībās un tajās mājsaimniecībās, kurām nav pastāvīgu iztikas līdzekļu avotu ienākumi ir zem vidējā līmeņa. Arī demogrāfiskie rādītāji ietekmē mājsaimniecības ienākumu līmeni – tā, piemēram, lielāki ienākumi ir novērojami laulātiem pāriem bez bērniem, bet viszemākie – nepilnajās ģimenēs ar bērniem vecumā līdz 16 gadiem. (skat.2.2. tabulu).

2.2.tabula

Ģimenes ar bērniem ienākumi uz 1 cilvēku pēc nodokļu atvilkšanas

	Rīcībā esošais ienākums mēnesī, Ls			
	Vidēji uz vienu mājsaimniecības locekli		Vidēji uz vienu patērētāja vienību*	
	1999.g.	2000.g.	1999.g.	2000.g.
Visas mājsaimniecības no tām, kuras sastāv:	64,73	69,19	81,67	87,08
no vienas personas	81,65	86,24	81,65	86,24
no viena pieaugušā un bērniem līdz 16 gadiem	53,36	53,42	72,14	71,73
no laulātā pāra bez bērniem	80,37	78,03	94,55	91,79
no laulātā pāra ar bērniem līdz 16 gadiem	60,49	64,26	85,50	90,10

* Pārreķinot datus uz pieaugušo patērētāju, izmantota Ekonomiskās sadarbības un attīstības organizācijas (OECD) ekvivalences skala: pirmais pieaugušais mājsaimniecības loceklis tiek pielīdzināts 1.0, katrs nākošais 0.7, bet bērni vecumā līdz 14 gadiem – 0.5 patērētāju vienībām.

Avots: Mājsaimniecības budžets 2000. LR CSP, Rīga, 2001.

Ienākumu nevienlīdzība ir vērojama arī reģionālajā griezumā. Rīgas reģionā dzīvojošo ienākumu līmenis 2000.gadā bija par 20% augstāks nekā vidēji valstī – pārējos reģionos tas bija zemāks par vidējo rādītāju jeb 69 latiem mēnesī uz vienu mājsaimniecības locekli. Visaugstākais vidējo ienākumu līmenis starp reģioniem bija Vidzemē – 62,78 Ls, bet viszemākais Latgalē – tikai 48.94 Ls uz vienu mājsaimniecības locekli mēnesī, pie tam šajā reģionā ienākumi bija samazinājušies par 0.7%. Šeit arī tika reģistrēts visaugstākais bezdarba līmenis - uz 2002.gada 1.oktobra Rēzeknes rajonā tas bija – 26,8%, Ludzas – 21,2%, Balvu - 21,1%, Krāslavas – 20,0%, Preiļu – 19,6%, Daugavpils –17,3%.

Bezdarbs

Šodien daudzi cilvēki jūtas nedroši, jo nākas saskarties ar dažādām grūtībām darba tirgū – gan meklējot jaunu darbu, gan saglabājot esošo darba vietu. Bezdarba līmenim valstī ir tendence samazināties, taču to var arī zināmā mērā saistīt ar iedzīvotāju kopējā skaita samazināšanos, sabiedrības novecošanos un dienas nodaļas studentu skaita pieaugumu.

Darbs ir viena no augstākajām vērtībām Latvijā – iedzīvotāju aptaujas rāda, ka darbam indivīda dzīvē ir gandrīz tikpat liela nozīme kā ģimenei. Tas nozīmē, ka darba esamība vai neesamība būtiski ietekmē cilvēka pašvērtējumu un pašcieņu, kā arī iespējas nodrošināt savu eksistenci. Bieži vien darbs tiek uztverts kā viens no identitātes stūrakmeņiem. Ņemot vērā augstākminēto, bezdarbnieki daudz biežāk ir

nepamierināti ar savu dzīvi un retāk arī jūtas spējīgi kaut ko mainīt savā dzīvē nekā tie, kuriem ir iespējas realizēt sevi darba tirgū. Īpaši degradējošs ir ilgstošais bezdarbs, tas, atsevišķos gadījumos var izraisīt pašdestruktīvas darbības ar letālām sekām. Diemžēl CSP darbaspēka apsekojuma⁶ rezultāti liecina, ka vairāk kā gadu 2001.gadā darbu nevarēja atrast turpat puse reģistrēto bezdarbnieku. Latvijā 2000.gadā 14.6%⁷ no ekonomiski aktīvajiem iedzīvotājiem meklēja darbu, kas bija otrais augstākais rādītājs Eiropā. Augstākais rādītājs tika konstatēts Lietuvā, kur darbu meklēja 15.4% no ekonomiski aktīvajiem iedzīvotājiem.

Līdz 2002.gada 1.oktobrim par bezdarbniekiem Latvijā tika atzīti 92,1 tūkstotis cilvēku jeb 7,8% no ekonomiski aktīvajiem iedzīvotājiem. Ilgāk nekā gadu darbu nevarēja atrast 23,9 tūkstoši cilvēku.

2.3. tabula

Reģistrētā bezdarba pamatrādītāji[†](perioda beigās)

	1996	1997	1998	1999	2000	2001
Ekonomiski aktīvie iedzīvotāji (tūkst.)	1262,8	1217,5	1212,5	1200,4	1195,9	1193,0
Bezdarbnieki, cilvēku skaits	90819	84934	111383	109497	93283	91642
Bezdarba līmenis, %	7,2	7,0	9,2	9,1	7,8	7,7
Ilgstošie bezdarbnieki / visi bezdarbnieki, %	31,2	38,1	26,3	31,1	29,0	26,6
Sievietes bezdarbnieces / visi bezdarbnieki, %	54,7	59,4	58,5	57,4	57,6	57,4
Jaunieši (15-24 gadi) bezdarbnieki / visi bezdarbnieki, %	20,0	18,2	16,4	14,8	14,8	14,6
Pirmspensijas ² vecuma bezdarbnieki / visi bezdarbnieki, %	11,3	12,5	13,1	13,7	14,5	14,7
Bezdarbnieki ar augstāko izglītību / visi bezdarbnieki, %	6,0	6,1	6,8	7,1	6,9	7,0
Bezdarbnieki ar vidējo ³ izglītību / visi bezdarbnieki, %	54,7	51,9	52,7	52,3	50,2	-
Bezdarbnieki ar arodizglītību izglītību / visi bezdarbnieki, %	14,6	16,3	16,6	17,7	19,7	-
Bezdarbnieki ar pamata vai nepabeigtu pamata izglītību / visi bezdarbnieki, %	24,7	25,7	23,9	22,9	23,0	22,3

¹ Avots: Nodarbinātības valsts dienesta dati.

² Sievietes no 50 gadiem, vīrieši no 55 gadiem līdz vecumam, kādu valsts vecuma pensijas piešķiršanai nosaka likums "Par valsts pensijām", sasniegšanai.

³ Vispārējā vidējā vai speciālā izglītība.

Īpaša riska grupa ir sievietes. Viņām joprojām darba tirgū klājas grūtāk nekā vīriešiem – 59% no bezdarbnieku skaita sastāda sievietes. Bez tam gada laikā pieauga 50-gadīgu un vecāku sieviešu skaits bezdarbnieku vidū. Sociāli nevēlama parādība ir arī tas, ka vēl aizvien katrs septītais bezdarbnieks ir jauniets līdz 25 gadiem.

Izglītības faktoram ir ļoti liela loma konkurējot ar citiem darba tirgū. Lielākais bezdarba līmenis ir sastopams iedzīvotāju grupās ar vidējo profesionālo izglītību (39.1%). Nākamā lielākā grupa ir ar vidējo vispārējo izglītību jeb 28.2% no bezdarbniekiem. Savukārt augstāko izglītību ieguvušo bezdarbnieku īpatsvars 2002.gada 1.oktobrī bija 7.4%, bet pirms gada šajā laikā – 7.2%. Tas nozīmē, ka ceļoties vispārējam izglītības līmenim, šai grupai nākas saskarties ar pieaugošu konkurenci – 2001.gadā bezdarbnieku rindās bija 7,2% no visiem bezdarbniekiem

Esošā informācija par nodarbinātības struktūru liecina, ka Latvijā joprojām ir samērā zema nodarbinātības kvalitāte. Tas nozīmē, ka ir liels zemi apmaksāto darba vietu īpatsvars. Pilsētās nodarbinātībai ir labāka kvalitāte nekā nodarbinātībai laukos, un vīriešiem ir labākas kvalitātes darba vietas nekā sievietēm. Augstākā izglītība garantē

augstākas kvalitātes darbu, savukārt cilvēkiem ar zemāku izglītību parasti ir pieejams zemākas kvalitātes darbs.

Tajā pašā laikā darba tirgū aktīviem cilvēkiem arī nākas saskarties ar dažādām negācijām. Kopumā Latvijā pieaug tendence strādāt arvien vairāk, apvienot vairākas darba vietas un projektus – izplatās darbaholisms. Nodarbinātība vairs nav ilglaicīga un garantēta, bet bieži vien tā kļūst fragmentāra. Uzņēmīgiem cilvēkiem paveras spožas karjeras un jaunas sevis apliecināšanas iespējas, taču paralēli pieaug arī nedrošība un stress. Darba dzīvē ir ienācis risks.

Subjektīvais ekonomiskā stāvokļa vērtējums

Cilvēka drošība un apmierinātība ar dzīvi pieaug, ja ir iespēja likt lietā savas zināšanas un prasmes un par to saņemt attiecīgu atalgojumu. Taču 70% iedzīvotāju uzskata, ka cilvēki Latvijā netiek atalgoti par savām pūlēm - salīdzinoši retāk šim viedoklim pievienojās Rīgas iedzīvotāji. 59% Latvijas iedzīvotāju uzskatīja, ka viņi saņem mazāku atalgojumu nekā būtu pelnījuši, biežāk materiāli novērtētas jūtās sievietes un reģionu iedzīvotāji. Uz jautājumu “Vai Jūsu alga ir taisnīga?” ceturtdaļa aptaujāto sniedza apstiprinošu atbildi, bet 65% uzskatīja, ka samaksa, ko viņi saņem par savu darbu nav taisnīga. Tikai 1% uzskatīja, ka tā ir nedaudz lielāka nekā ir taisnīgi⁸.

2002. gadā ANAP veiktajā pētījumā 5% aptaujāto savu materiālo stāvokli vērtēja kā sliktu un kopumā zem vidējā līmeņa to novērtēja 36% aptaujas dalībnieku. Trešdaļa Latvijas iedzīvotāju materiālo stāvokli vērtēja kā vidēju un 30% domāja, ka viņu materiālais stāvoklis ir vērtējams virs vidējā. Taču kā ļoti labu to novērtēja mazāk kā 1% aptaujāto.

Atbildot uz citu jautājumu 4% respondentu atzina, nākas dzīvot pusbadā, jo ienākumi nenodrošina pārtiku. Savukārt, 20% aptaujas dalībnieku naudas pietiek tikai pārtikai (skat.2.4. tab.). Salīdzinoši zemāki ienākumi ir Latgales reģionā. Šeit retāk kā citos reģionos cilvēki var atļauties lielākus pirkumus, bet pārsvarā nauda tiek iztērēta pārtikas iegādei.

2.4. tabula

Ģimenes ienākumu pašvērtējums Latvijas reģionos

	Rīga	Kurzeme	Vidzeme	Zemgale	Latgale
Naudas pilnīgi pietiek, speciāli netaupām	2,5%	2,9%	3,4%	4,7%	5,8%
Dzīvojam taupīgi, bet naudas parasti pietiek	25,5%	21,7%	24,4%	24,8%	19,5%
Dzīvojam ļoti taupīgi, lielajiem pirkumiem ar grūtībām sakrājam naudu	29,5%	26,1%	22,6%	34,9%	15,6%
Mums naudas tikko pietiek pārtikai un apģērbam	15,7%	24,6%	26,9%	20,1%	16,9%
Naudas pietiek tikai pārtikai	19,1%	20,3%	18,4%	10,7%	29,2%
Naudas nepietiek pat pārtikai, dzīvojam pusbadā	5,5%	3,6%	0,9%	2%	9,7%
Nav atbildes	2,2%	0,7%	3,4%	2,7%	3,2%
Kopā	100%	100%	100%	100%	100%

Avots: ANO pētījums “Cilvēka drošība Latvijā”, 2002.

Veselības drošība

Pasaules Veselības organizācija 1948.gadā veselību definēja sekojoši:

"Veselība ir pilnīga fiziska, garīga un sociāla labklājība un ne tikai stāvoklis bez slimībām vai fiziskiem trūkumiem"

(<http://www.who.int/en/>).

Veselība ir viens no noteicošajiem dzīves kvalitātes un gan personīgās, gan ģimenes labklājības faktoriem. Cilvēka veselības stāvokli būtiski ietekmē iedzimtība, vides faktori un individuālā uzvedība jeb dzīvesveids. Arī ekonomiskās un sociālās problēmas, kuras atstāj ietekmi uz sabiedrību kopumā, ir nopietns veselības drošības drauds. Daudzi pētījumi ir atklājuši, ka indivīdiem, kuru labklājības līmenis un sociālais statuss ir augstāks, arī veselības stāvoklis kopumā ir labāks. Ir vairāki mehānismi, ar kuru starpniecību sociālekonomiskie apstākļi ietekmē veselību – piemēram, uzturs, mājoklis, vides kvalitāte, kā arī veselības aprūpes pieejamība. Jāatzīmē, ka vispārējā tendence pasaulē ir tāda, ka kopumā bagātāko valstu iedzīvotāju veselības stāvoklis ir labāks un vidējais mūža ilgums garāks nekā valstīs ar salīdzinoši zemāku nacionālo kopproduktu, jo dažādas ir šo valstu iespējas investēt iedzīvotāju veselības stāvokļa un izglītības veicināšanā. Latvijā finansējums veselības aprūpei joprojām ir nepietiekams. 2001.gadā izdevumi veselības aprūpei no iekšzemes kopprodukta bija tikai 3.5%, kas, salīdzinoši, ir viens no zemākajiem rādītājiem Eiropā. Attiecīgi arī statistikas dati un iedzīvotāju aptauju rezultāti atklāj, ka Latvijas iedzīvotāju veselības stāvoklis nebūt nav apmierinošs. Tas rada pamatotu satraukumu gan dažādu ekspertu, gan pašu iedzīvotāju vidū.

Nelabvēlīgo situāciju veselības jomā raksturo augstais saslimstības līmenis ar tādām infekcijas slimībām kā difterija, tuberkuloze un akūtas zarnu infekcijas. Paredzamais jaundzimušo mūža ilgums Latvijā 2001.gadā bija 70.5 gadi. Pie tam, vīriešu un sieviešu vidējo mūža ilgumu šķir 11 gadi (attiecīgi 65 un 76), bet pilsētās pat 12 gadi. Latvija pēc vīriešu mūža ilguma pasaulē ieņem 112. vietu, bet pēc sieviešu – 56.vietu⁹. Salīdzinoši, 2000.gadā Austrijā vidējais paredzamais mūža ilgums bija par astoņiem gadiem lielāks.

Galvenie nāves cēloņi

Galvenais nāves cēlonis Latvijā, gluži kā citās attīstītajās Rietumvalstīs, ir sirds un asinsrites sistēmas slimības. No tām 2001. gadā nomira 18 435 Latvijas iedzīvotāju jeb 56% no mirušo kopskaita¹⁰. Šo slimību galvenie cēloņi ir saistīti ar attieksmi pret savu veselību, neveselīgiem ēšanas paradumiem un dzīves stilu kopumā. Kā galvenos riska faktorus var minēt smēķēšanu, paaugstinātu asinsspiedienu un paaugstinātu holesterīna līmeni asinīs.

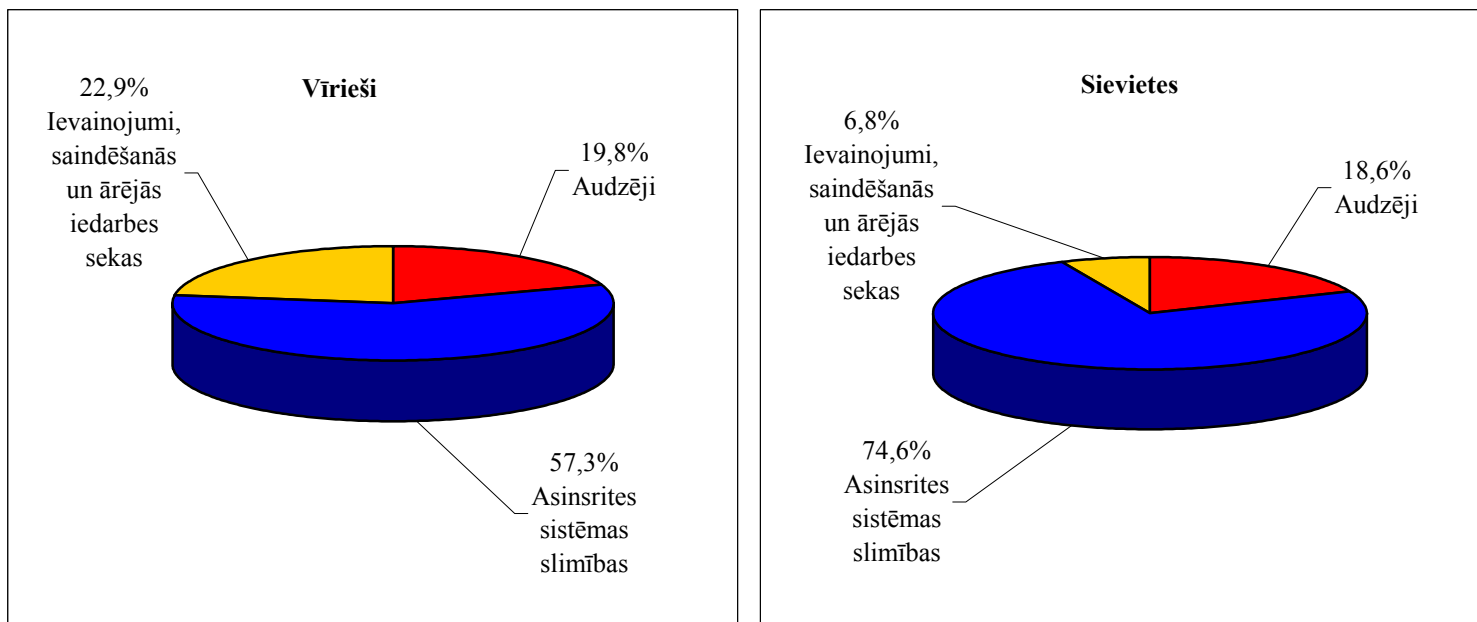
Otrs biežāk konstatētais nāves cēlonis Latvijā ir saslimšana ar ļaundabīgiem audzējiem. Statistika liecina, ka vīriešu mirstība no audzējiem ir augstāka nekā sieviešu. 2001.gadā, salīdzinot ar 1995.gada datiem, saslimstība ar ļaundabīgiem audzējiem pieaugusi par 11%. Neskatoties uz to, ka pēdējos gados onkoloģisko slimnieku dinamiskās novērošanas rādītāji ir uzlabojušies, tomēr kopumā agrīnās vēža diagnostikas līmenis joprojām vērtējams kā zems. No visām diagnosticētajām onkoloģiskajām saslimšanām 2001.gadā tikai 0.6% tika atklāti profilaktiskajās apskatēs. Līdz ar to ir pieaudzis uzņemto slimnieku skaits ar ļaundabīgo audzēju IV stadijā.

Trešais biežākais nāves cēlonis Latvijā ir ārējās iedarbības sekas (nelaimes gadījumi, tīši paškaitējumi, saindēšanās, traumas). Sirds un asinsvadu slimību un audzēju izsaukto nāves gadījumu skaits 2001.gadā ir nedaudz pieaudzis salīdzinoši ar 2000.gadu, bet nāves gadījumi no ārējās iedarbības sekām salīdzinoši ar 1995.gadu ir

mazinājušies par 25%. Mirstība no ārējās iedarbības sekām apmēram 4 reizes biežāk apdraud vīriešus kā sievietes.

2.1. attēls

Galvenie nāves cēloņi Latvijā sadalījumā pa dzimumiem, %, 2001. gadā.



Avots: Latvijas veselības aprūpes statistikas gadagrāmata, 2001.

2001.gadā pieņemtajā Sabiedrības veselības stratēģijā¹¹ ir minēts, ka vērojama tādu slimību agra attīstība un izplatība, kuras saistītas ar riska apstākļiem (piemēram, nabadzību) un no tiem izrietošajiem riska faktoriem – nepilnvērtīgu uzturu, mazkustīgu dzīvesveidu, alkohola lietošanu, smēķēšanu un ārējo cēloņu iedarbību. Bez tam paaugstināta ir arī mirstība šo slimību rezultātā. Satraucoši ir tas, ka 2001.gadā strauji palielinājās saslimstība ar epidēmisko parotītu - tika sasniegts pēdējo 10 gadu laikā augstākais saslimstības līmenis. Aizvien aktuālāks kļūst jautājums par ielaistu slimību formu skaita pieaugumu valstī, kas liecina gan par iedzīvotāju nevērtīgu attieksmi pret savu veselību, gan par dažādiem šķēršļiem, kas attur cilvēkus izmantot medicīniskās aprūpes pakalpojumus¹². Interesanti atzīmēt, ka vairāk kā puse Latvijas iedzīvotāju uzskata, ka ir netaisnīgi, ka cilvēki ar lielākiem ienākumiem var samaksāt par labāku veselības aprūpi¹³. Jācer, ka 2001.gada 6.martā LR Ministru kabineta akceptētās "Sabiedrības veselības stratēģijas", realizēšana uzlabos situāciju valstī un veicinās sabiedrības veselību. Sabiedrības veselības stratēģijas pamatā ir PVO Eiropas reģiona stratēģija "Veselība visiem 21.gadsimtā", kā arī tika ņemtas vērā Eiropas Savienības direktīvas.

HIV/AIDS

Runājot par cilvēka drošību īpaša uzmanība jāpievērš HIV vīrusa izplatībai, jo Latvijā joprojām pieaug ar HIV/AIDS inficēto cilvēku skaits. Pirmais HIV inficētais slimnieks Latvijā tika reģistrēts 1987.gadā, bet pirmais AIDS slimnieks un pirmais nāves gadījums no AIDS - 1990.gadā. Pēc Veselības departamenta datiem¹⁴ 2001. gadā tika reģistrēti 806 jauni HIV un 42 AIDS gadījumi. Savukārt 2002. septembrī

Latvijā pavisam jau bija reģistrēti 2163 HIV vīrusa nēsātāji. 2001.gadā nomira 13 cilvēki, no kuriem sešiem bija AIDS stadija. Inficēšanās ar HIV vīrusu ir cieši saistīta ar narkomāniju, jo lielākā daļa jeb 1624 HIV vīrusa pārnēsātāji ir narkotisko vielu lietotāji. Plašāka informācija par HIV/AIDS statistiku un cietiem jautājumiem ir iegūstama Latvijas AIDS un seksuālās izglītības portālā – www.aids.lv

Subjektīvais veselības vērtējums

Subjektīvais veselības vērtējums sevī ietver vairākus fiziskos, emocionālos un personīgos veselības komponentus. Kā tāds, veselības subjektīvais vērtējums ir plašs ar veselību saistītās labklājības indikators, tomēr jāņem vērā, ka veselības sajūta var atšķirties no objektīvā veselības stāvokļa. Līdzšinējie Latvijā veiktie pētījumi ir atklājuši, ka mazāk kā puse Latvijas iedzīvotāju savu veselību vērtē kā labu vai ļoti labu. ANAP veiktajā Latvijas iedzīvotāju aptaujā respondenti savu veselību 10 ballu sistēmā vidēji bija novērtējuši uz 6.6 ballēm, bet visbiežāk liktais vērtējums (19%) bija 5 balles. Interesanti, ka šajā pētījumā neapstiprinājās stereotips "Sievietes ir slimākas, bet vīrieši mirst ātrāk", jo veselības stāvokļa novērtējumā būtiskas atšķirības starp dzimumiem netika atklātas. Tomēr vīrieši biežāk savu veselību novērtēja ar atzīmi 8, bet sievietes ar atzīmi 5.

Kā būtiskākos veselības pašnovērtējumu ietekmējošos faktorus var nosaukt - materiālo stāvokli, vecumu un izglītības līmeni.

Materiālā stāvokļa novērtējumam ir cieša saikne ar veselības stāvokļa novērtējumu - tie, kuri uzskatīja, ka materiālais stāvoklis ir ļoti labs, arī savu veselību vērtēja kā labu un ļoti labu. Savukārt respondenti, kuri minēja, ka naudas pietiek tikai pārtikai, vai, ka naudas nepietiek pat pārtikai - uzrādīja vissliktākos veselības pašnovērtējuma rādītājus. Arī nestrādājošie savu veselības stāvokli novērtēja sliktāk, kā strādājošie - vērtējumu 1 un 2 balles lika tikai 3% strādājošo un 14% nestrādājošo. Veselības pašnovērtējumu būtiski ietekmē iedzīvotāju vecums - jo vecāks respondents, jo sliktāks veselības pašnovērtējums. Tā, piemēram, 36% Latvijas iedzīvotāji vecuma grupā no 18 līdz 29 gadiem savu veselību novērtēja kā ļoti labu, bet vecuma grupā virs 60 gadiem tādi jau bija vairs tikai 5%. Trešais faktors, kas būtiski ietekmē veselības stāvokļa augstāku novērtējumu ir izglītība - jo zemāka izglītība, jo zemāks veselības pašnovērtējums. Arī ģimenes stāvoklis ietekmē veselības pašnovērtējumu, Tomēr ne tik būtiski kā vecums. Respondenti, kuri norādīja, ka ir atraitņi vai ir šķīrušies, uzrādīja viszemāko veselības pašnovērtējumu. Augstāku veselības novērtējumu pauda tie respondenti, kuri minēja, ka dzīvo vieni, vai arī dzīvo kopā ar partneri bez laulības reģistrācijas.

Pārtikas drošība

Pārtikas drošība nozīmē, ka pārtika gan fiziski, gan ekonomiski ir pieejama visiem cilvēkiem. Pārtikas drošība 21. gadsimtā ir un būs viena no aktuālākajām problēmām, jo pastāvīga pārtikas pieejamība ir viens no sāpīgākajiem globālajiem jautājumiem.

Latvijā fiziska pārtikas pieejamība nav problēma - Latvijas tirgū pārtikas piedāvājums ir diezgan plašs - gan pašmāju, gan ārvalstu ražotāji piedāvā savu produkciju visā valstī. Gadu no gada paplašinās saražotās pārtikas daudzveidība un līdz ar to arī patērētāju izvēles iespējas. Daudz lielākas bažas rada iedzīvotāju vairumam pieejamās pārtikas kvalitāte un iedzīvotāju uztura paradumi kopumā. Pārtikas pieejamību, īpaši augstvērtīgas un kvalitatīvas pārtikas pieejamību, nodrošina algots darbs un regulāri ienākumi. Latvijā joprojām ģimenes patēriņa prioritāšu priekšgalā ir izdevumi uzturam. Pie tam, lielākajai daļai patērētāju pārtikas izvēles galvenais kritērijs visbiežāk ir cena un tikai pēc tam seko produkta kvalitāte. Kaut arī pēdējos gados

ēšanas paradumos var novērot pozitīvas izmaiņas - arvien biežāk Latvijas iedzīvotāji atsakās no trekniem pārtikas produktiem, kā arī samazina cukura un sāls patēriņu, tomēr Latvijas mājsaimniecību budžeta pētījuma dati un Veselības veicināšanas centra pētījuma dati liecina, ka Latvijā nav izveidojusies tradīcija lietot uzturā veselīgu un sabalansētu uzturu. Drīzāk var runāt par nepareiziem un neveselīgiem ēšanas paradumiem, kas kopsummā ar mazkustīgu dzīves veidu veicina saslimstību ar dažādām sirds asinsvadu slimībām, kas ir galvenais nāves cēlonis Latvijā un arī citur Eiropā. Latvijas iedzīvotāji par maz uzturā lieto dārzeņus un graudaugu produktus, savukārt gaļa un treknie piena izstrādājumi tiek patērēti pārāk daudz. Pie tam 2000. gadā dārzeņu patēriņš samazinājies par 7%. Pozitīvi vērtējams tas, ka augļu un ogu patēriņš pieauga par 5%. Savādi, ka vismazāk ikdienas uzturam svaigos dārzeņus lietojuši lauku rajonu iedzīvotāji - 18%, bet visvairāk dārzeņus patērējuši rīdzinieki - 28%.

Bieži vien pārtika, ko cilvēki ikdienā lieto, ir nepilnvērtīga un vienveidīga (ierastie kartupeļi, krējums, gaļa), kaut arī uztura speciālisti iesaka pēc iespējas dažādot pārtiku. 2002.gadā Labklājības Ministrija ar rīkojumu Nr. 230, 30.10.2002 apstiprināja veselīga uztura ieteikumus. Ar tiem var iepazīties Latvijas Pārtikas centrā vai arī Internetā LPC mājas lapā

http://www.lpc.gov.lv/download/uztura_vadlinijas.htm.

Zināmā mērā pie iedzīvotāju neveselīgajiem ēšanas paradumiem un mazkustīgā dzīves veida vainojams attiecīgas informācijas un pozitīvu piemēru trūkums. Šo pieņēmumu apstiprina arī fakts, ka, piemēram, svaigu dārzeņu iekļaušana uzturā ir atkarīga arī no patērētāja izglītības līmeņa - jo augstāks izglītības līmenis, jo biežāk tiek patērēti dārzeņi. Lielā mērā to var skaidrot ar plašākām zināšanām par uztura ietekmi uz veselību, attieksmi pret savu veselību un arī finansiālajām iespējām. Pašlaik lielas iedzīvotāju daļas pārtikas izvēli nosaka finansiālās iespējas. Šāda izvēles stratēģija veicina lielāku zemas kvalitātes produktu izplatību tirgū, jo pārtikas ražotāji šādā situācijā nevar būt ieinteresēti saražot pēc iespējas kvalitatīvāku produkciju, bet gan pēc iespējas lētāku pārtiku.

Mainoties iedzīvotāju attieksmei pret savu veselību, palielinoties informētībai un pirkjspējai, pieaugtu arī ražotāju un piegādātāju motivācija nodrošināt patērētāju ar veselīgu un kvalitatīvu pārtiku. Pārtika mums ir nepieciešama katru dienu un zināmā veidā "mēs esam tas, ko mēs ēdam"¹⁵. (Murcott, 1986) Īpaši aktuāls pārtikas drošības jautājums kļūst laikā, kad pasaules tirgū ienāk ģenētiski modificēta pārtika. ANAP 2002.gada pētījumā tika atklāts, ka 81% respondentus satrauc sintētiskā pārtika un 78% uztraucas par iespējamību saindēties ar nekvalitatīvu pārtiku.

Kopienas drošība

Kopiena ir sociālo attiecību kopums, kas darbojas noteiktā lokā, vietā vai teritorijā. Tās ir sociālas vienības, kuru dalībniekiem ir kopīgas vērtības, intereses vai darbības¹⁶. Cilvēka dzīve vairumā gadījumu rit dažādu kopienu ietvaros un tajās veidojas cilvēka sociālā pieredze. Piederība un cieša saistība ar ģimeni un radniekiem, darbošanās kādā asociācijā vai interešu grupā, dalība kādas sabiedriskā vai reliģiskā organizācijā, cieša identitātes izjūta ar etnisko grupu veicina indivīda drošības sajūtu. Kopienas lomu cilvēka drošības sajūtas veidošanā un uzturēšanā nav iespējams pārvērtēt. Tikai saskarsmē ar citiem cilvēkiem indivīds veido savu identitāti, atrod savu vietu un jēgu dzīvei. Komunitārismu var raksturot ar tādiem vārdiem kā uzticēšanās, pieķeršanās un savstarpējā atbildība¹⁷. Līdz ar to kopiena rada indivīdā apziņu par personīgo nozīmīgumu un nepieciešamību.

Latvijas sabiedrībai nav raksturīga aktīva iesaistīšanās sociālajā dzīvē. Pamatā cilvēki kontaktējas ar saviem ģimenes locekļiem, draugiem, darba kolēģiem, bet iesaistīšanās līmenis sabiedriskajās organizācijās vai interešu grupās ir ļoti zems. LU Filozofijas un socioloģijas institūta 2001.gadā veiktā pētījums "Sociālās attiecības un sociālā atbalsta sistēmas"¹⁸ dati liecina, ka populārākās organizācijas, kurās Latvijas iedzīvotāji iesaistās ir sporta organizācijas (18%) un reliģiskās organizācijas (6%). Līdz ar to radnieciskās saites Latvijas sabiedrībā veido būtiskāko atbalsta sistēmu un ir galvenais indivīda drošības avots, respektīvi, emocionālo atbalstu un indivīdam nepieciešamo kopības sajūtu visbiežāk sniedz tieši ģimene. Vadoties pēc 2000.gada tautas skaitīšanas datiem ģimenēs dzīvo 83% no visiem iedzīvotājiem.

Kopumā tendences Latvijā sakrīt ar tendencēm citās attīstītajās rietumvalstīs. Pakāpeniski samazinās to iedzīvotāju skaits, kas stājas laulībā. 2001.gadā laulības tika reģistrētas 2.5 reizes mazāk nekā deviņdesmito gadu sākumā. Summārais pirmo laulību koeficients rāda, ka pie pašreizējās laulātības intensitātes vismaz puse no visām sievietēm un vīriešiem nekad neaprecēsies. Minētās tendences gan nenozīmē, ka cilvēki nemeklē partneri kopdzīvei, kaut arī vēl 1999.gadā vienas personas māsaiņniecība bija izplatītākais māsaiņniecības tips Latvijā. Šodien ir grūtāk kā vēl pirms 10 gadiem nodefinēt, kas ir pāris un izmērīt, kas dzīvo ar kādu kopā un kas dzīvo viens pats/i. Vienīgi, ir skaidrs, ka laulības reģistrācija nav vienīgā pazīme, pēc kuras divi cilvēki var tikt atzīti par dzīvesbiedriem. Iedzīvotāji Latvijā aizvien biežāk izvēlas neregistrēt laulību. Attiecīgi, stabili palielinās ārpus laulības dzimušo bērnu īpatsvars, kā arī pieaug to ģimeņu skaits, kurā bērnu audzina tikai viens no vecākiem. Tajā pašā laikā, lai arī samazinās, tomēr joprojām salīdzinoši augsts ir šķirto laulību skaits. Demogrāfi nestabilitāti atzīst par raksturīgu Latvijas laulību iezīmi, it īpaši kopš 60. gadu vidus. 1979. un 1992. gadā Latvijā tika reģistrēti vieni no pasaulē augstākajiem laulību šķiršanas koeficientiem, sasniedzot 5,5 laulību šķiršanās uz 1000 iedzīvotājiem. Tomēr kopš 1993. gada vidējais šķirto laulību skaits samazinās (no 4 šķirtām laulībām uz 1000 iedzīvotājiem 1992. gadā līdz 2.6 šķirtām laulībām 2000. gadā). No kopējā šķirto laulību skaita divām trešdaļām partneru ir bērni.

Neskatoties uz minētajām pārmaiņām, ģimene joprojām tiek ļoti augstu vērtēta. Eiropas vērtību pētījums¹⁹ liecina, ka ģimenei salīdzinoši ar citām sfērām Latvijā ir augstākā vērtība iedzīvotāju vidū. Kā ļoti svarīgu un svarīgu ģimeni nosauca 95% aptaujāto iedzīvotāju. Pēc tam uzreiz seko darbs, draugi, brīvais laiks, reliģija un politika. Ģimene Latvijā tiek atzīta par lielāko drošības avotu. Tieši no tuvākajiem ģimenes locekļiem cilvēki sagaida palīdzību un emocionālo atbalstu grūtā brīdī.

Personīgā drošība

Personīgās drošības joma jeb brīvība no vardarbības ir viens no būtiskākajiem cilvēka drošības komponentiem. 1994.gada Tautas attīstības **Pārskatā** atzīts, ka gan bagātās, gan nabadzīgās valstīs cilvēka dzīvi arvien biežāk apdraud pēkšņa, iepriekš neparedzama vardarbība. Diemžēl to pašu var teikt arī 2002. gadā. Potenciālie draudi var izpausties vairākos veidos, piemēram, draudi no valsts, draudi no citām valstīm, draudi no indivīdiem vai grupējumiem, draudi pret sievietēm un draudi vērsti pret sevi. Tā kā vairāki nosauktie draudi aplūkoti citās pārskata nodaļās, te īpaša uzmanība pievērsta:

- 1) draudiem no indivīdiem vai grupējumiem, t.i. noziedzībai;
- 2) draudiem, kas vērsti pret sevi - pašnāvībām un atkarību izraisošu vielu lietošanai;
- 3) ceļu satiksmes negadījumiem.

Noziedzība

Arvien lielāka Latvijas iedzīvotāju daļa jūtas nedroša noziedzības izplatības dēļ. Tieslietu ministrijas Kriminoloģisko pētījumu centra pētījumi liecina, 2000.gadā bija samazinājies to iedzīvotāju īpatsvars, kas pastaigājoties tumsā savas dzīves vietas rajonā jūtas ļoti droši, bet pieaudzis nedrošo skaits. Salīdzinot ar 1998.gadu iedzīvotāji biežāk pauduši uzskatu, ka ir iespējams, ka viņu dzīvokli tuvāko 12 mēnešu laikā aplaupīs, bet 39% autoīpašnieku norādīja, ka pēdējo 5 gadu laikā ir cietuši no zādzībām no auto - 1998.gadā tādu bija 25%.

Tāpat par Latvijas iedzīvotāju personīgo drošību uzskatāmi liecina statistikas rādītāji, kas raksturo noziedzības izplatību. 2000.gadā Latvijā reģistrēti 50 199 noziegumi²⁰, turklāt 40.2% no tiem klasificēti kā smagi. Kopš 1998.gada noziedzības līmenim ir tendence pieaugt – 1998.gadā tika reģistrēti 36 674 noziegumi, bet 2001.gadā – 51 082 noziegumi. Tajā pašā laikā samazinās atklāto noziegumu skaits. Salīdzinoši visretāk tiek atklātas īpašuma zādzības.

Šādā situācijā vēl vairāk iedzīvotāju nedrošību veicina zemā uzticēšanās valsts iekšējās drošības struktūrām - mazāk kā puse, jeb tikai 44% Latvijas iedzīvotāju uzticas policijai. Dzīves apstākļu apsekojumā²¹ iegūtie dati liecina, ka policijai par notikušiem likumpārkāpumiem atkarībā no nodarītā pakāpes tiek ziņots no 27-60% gadījumu, kas liecina par ievērojamas latentās noziedzības pastāvēšanu valstī. Pētījuma rezultāti atklāj, ka 50% gadījumos visi respondenti (sievietes 58%) pieļauj iespēju, ka var tikt pakļauti draudiem un uzbrukumiem uz ielas, 33% - sabiedriskās vietās un 21% mājās. Līdz ar to puse respondentu izvairās staigāt vēlās vakara stundās un izvairās viņuprāt no bīstamu vietu apmeklēšanas, kā arī izvairās staigāt vienatnē. Noziedzības radītais augstais apdraudētības potenciāls cilvēkos veicina patstāvīgu nedrošības sajūtu, depresijas stāvokli un atsvešinātību.

Pašdestruktīvas darbības

Depresijas stāvokļa sekas var izpausties pašdestruktīvā darbībā. Tīši paškaitējumi 2001.gadā veidoja 19% no ārējiem nāves cēloņiem, bet kopumā pašnāvību skaits kopš 1995.gada ir samazinājies. Joprojām vīrieši izdara pašnāvību gandrīz 4 reizes biežāk nekā sievietes. Turklāt lauku vīrieši pašnāvības 2001.gadā izdarījuši biežāk, nekā pilsētās dzīvojošie, galvenokārt pakaroties. Latvijā visu veidu vardarbības, paškaitējuma un nelaimes gadījumu galvenais riska faktors ir alkohola, narkotisko un psihotropo vielu lietošana. 2000.gadā katrs trešais atklātais noziegums bija saistīts ar alkohola vai narkotisko vielu lietošanu. Diemžēl pēdējos gados krasi pieaug saslimstība ar alkoholismu, mirstība no aknu cirozes un no narkotiskajām vielām atkarīgo skaits. Vadoties pēc Veselības statistikas un medicīnas tehnoloģijas aģentūras datiem²² 2001. gadā no 3703 nedabīgā nāvē mirušo skaita 8% jeb 291 gadījumā nāve bijusi saistīta ar alkohola lietošanu. Salīdzinoši ar 2000.gadu un 1999.gadu šis rādītājs ir palielinājies, jo tad attiecīgi bija 6% un 7%.

Līdzās pastiprinātai alkohola patēriņam valstī (2001.gadā 6.45 absolūtā alkohola litri uz iedzīvotāju) pieaug narkotisko un psihotropo vielu lietošana. 2002.gada aptaujas datu analīze apliecināja, ka narkotisko vielu izplatība valstī ir viens no galvenajiem draudiem, kas mazina iedzīvotāju drošības sajūtu. Īpaši negatīvi vērtējama parādība ir tas, ka narkomānija galvenokārt izplatās jaunatnes vidū. Jaunieši ir galvenā narkotiku izplatītāju mērķauditorija - narkotikas arvien biežāk parādās skolās. Pēc Narkoloģijas centra datiem²³ 2002.gada janvāra - augusta mēnešos pirmreizēji reģistrētiem atkarības slimniekiem un narkotisko vielu lietotājiem 76% ir vecumā līdz 24 gadiem. Narkotiku izplatību netieši arī veicina nesakārtotā likumdošana - narkotiku

izplatītājiem paredzētais sods nav atbilstošs nodarījumam cilvēka un sabiedrības veselībai.

LU Filozofijas un socioloģijas institūts 2000.gadā sadarbībā ar Rīgas Narkomānijas profilakses centru veica pētījumu "Narkotiku lietošanas uzsākšanas motivācija jaunatnes vidū Rīgas pilsētas izklaides vietās"²⁴. Narkotisko vielu izmēģināšana daudzos gadījumos tiek traktēta kā centieni pašapliecināties un apmierināt ziņkārību. Svarīga ir arī vēlme aizmirsties, likvidēt tukšuma sajūtu vai pārvarēt nedrošību un vientulību, kā arī saglabāt statusu vienaudžu vidū. Minētie iemesli norāda uz emocionālu nepiepildījumu, sociālu mazvērtību, kā arī uz konfliktiem vai atsvešinātību ģimenē vai savstarpējās attiecībās. Bieži vien arī uz jaunatni orientētajos masu medijos netiešā vai tiešā veidā tiek tīrāzēts uzskats, ka katrs "progresīvais jaunietis" vismaz reizi mūžā ir izmēģinājis zālīti vai kādu citu vieglo narkotiku un labākajā gadījumā pēc tam to nožēlo.

Ceļu satiksmes negadījumi

Sadaļā par personisko drošību atsevišķa uzmanība tiek veltīta ceļu satiksmes negadījumiem, jo liela daļa transporta vadītāju un arī kājāmgājēju ignorē ceļu satiksmes noteikumus, tādējādi apdraudot sevi un citus. Latvijā katru gadu pieaug automašīnu skaits. 2001. gadā notika 36 468 ceļu satiksmes negadījumi, no kuriem 4766 cieta cilvēki, bet bojā gāja 517 cilvēki.

2.5. tabula

Ceļu satiksmes negadījumu (CSN), cietušo un bojā gājušo skaits 2000. un 2001.gadā.

	2000	2001
CSN kopskaits	30454	36468
CSN ar cietušajiem	4482	4766
Bojā gājušo skaits	588	517
Ievainoto skaits	5449	5852

Avots: http://www.csdd.lv/Statistika/CSN/CSN_2001.htm

Pēc Ceļu satiksmes drošības direkcijas²⁵ rīcībā esošās informācijas, 2000.gadā samazinājies ceļu satiksmes negadījumu skaits, kurus izraisījuši transportlīdzekļa vadītāji alkohola reibumā. Samazinājies arī bojā gājušo skaits, tomēr rādītāji ir vieni no augstākajiem Eiropā - gandrīz katrs piektais ceļu satiksmes negadījums ir saistīts ar alkohola lietošanu. Bīstami, ka pēdējo gadu laikā pieaug autovadītāju skaits, kuri vadījuši transporta līdzekļus narkotisko un psihotropo vielu reibumā. 2002. gadā 8 mēnešu laikā aizturēti 172 auto vadītāji, iepriekšējā gadā tādā pašā laikā - 126 vadītāji, bet 2002. gada pirmajos sešos mēnešos par transportlīdzekļa vadīšanu alkoholisko dzērienu reibumā, aizturēti 6 914 vadītāji. No tiem 591 autovadītājs šogad aizturēts atkārtoti.

Savukārt 2000.gadā Veselības veicināšanas centra veselību ietekmējošo paradumu aptaujas dati²⁶ liecināja, ka gandrīz pusei vīriešu un trešdaļai sieviešu iepriekšējā gada laikā draugi vadījuši automašīnu alkohola reibumā. Transporta līdzekļa lietotāji pakļauj sevi arī cita veida riskam - 65% no priekšējā sēdekļā braucošajiem atbildēja, ka lieto drošības jostas, bet aizmugurējā sēdekļā braucot gandrīz vienmēr drošības jostas piesprādzēja tikai 6% respondentu.

No augstāk minētā var secināt, ka satiksmes dalībnieki bieži vien sevi un citus pakļauj papildus riskam. Tādējādi viņi neapzināti uzņemas papildus atbildību ne tikai par savu, bet arī citu cilvēku dzīvībām un savainojumiem.

Arī gājēji pakļauj sevi riskam - pavisam niecīgs ir to respondentu īpatsvars, kuri tumsā atrodoties uz ceļa izmanto atstarotājus. Tos gandrīz vienmēr lietoja tikai 3% respondentu. Tomēr gājēju traumatisms ir viena no aktuālākajām problēmām ceļu satiksmē. 2001.gadā 28% no visiem ievainotajiem un 36% no bojā gājušajiem bija gājēji. Atstarotāju trūkums ir arī viens no cēloņiem bērnu augstajam traumatismam. 2001.gadā no visiem ievainotajiem gājējiem 36% tika savainoti tumšajā diennakts laikā (tai skaitā 11% bērni līdz 14 gadu vecumam)²⁷.

Vides drošība

Cilvēka eksistence un drošība ir atkarīga no vides, kurā tiek vadīta dzīve. Šajā sadaļā tiks meklēta atbilde uz jautājumu, kādā veidā vide un ar to saistītās problēmas ietekmē cilvēka drošību Latvijā?

Dabas aizsardzības un ekoloģiskās drošības jautājumi piesaista aizvien plašāku cilvēku loku visā pasaulē. Arvien biežāk cilvēki apzinās, ka draudi dabai neapdraud tikai dabu. Tie sevī ietver arī draudus veselībai, īpašumam, kapitālam, esošai kārtībai, valstij un pasaulei kopumā. Iedzīvotāju aptaujā pirmo 10 draudu vidū, kas viņus satrauca visvairāk, 4 bija saistīti ar vides problēmām. Taču tajā pašā laikā Latvijas iedzīvotāji neuzskata, ka vides aizsardzībai būtu jāklūst par valdības politikas prioritāti, patiesībā, to kā aktualitāti 2002.gadā izvirzīja tikai 3% aptaujāto.

Aktuālākie draudi videi

Pozitīvi vērtējams ir tas, ka pēdējos gados vide kļūst sakoptāka un tīrāka - ir samazinājies novadītais piesārņoto notekūdeņu apjoms un kaitīgo izmešu daudzums atmosfērā. 2002.gadā ziņojumā "Ekoloģiskās stabilitātes indekss" Latvija uz pasaules fona tika ļoti labi novērtēta un ieguva 9 vietu pēc ekoloģiskā stāvokļa un apkārtējās vides saglabāšanā paveiktā. Tiesa, aiz šī augstā novērtējuma slēpjas ne tikai unikālā un labi saglabātā Latvijas daba, bet arī panīkusī rūpniecība un apsīkusī lauksaimniecība.

Tajā pašā laikā Latvijā ir arī vairākas ar vides jautājumiem saistītas neatrisinātas problēmas. Arī Eiropas Savienība ir izvirzījusi rindu vides prasību, kuras Latvija gatavojas ieviest apmēram desmit gadu laikā. Vides sektora sakārtošana prasīs lielus finansu ieguldījumus.

Piemēram, vieni no dārgākajiem ilgtermiņa projektiem ir ES prasībām atbilstošas dzeramā ūdens kvalitātes sasniegšana un ūdens attīrīšanas iekārtu atjaunošana, kā arī atkritumu apsaimniekošanas sakārtošana. Viena gada laikā tiek saražotas 600 000 – 700 000 tonnas sadzīves atkritumu, no kurām apmēram 2/3 daļas ir mājāsaimniecības atkritumi un 1/3 daļa ir iestāžu un uzņēmumu atkritumi. Katrs Latvijas iedzīvotājs saražo vidēji 200 kg atkritumu gadā. Pēc valsts statistikas pārskatā 3-BA "Pārskats par bīstamajiem atkritumiem" publicētās informācijas, 2000.gadā Latvijā tika radītas 93 000 tonnas bīstamo atkritumu. Lielāko bīstamo atkritumu daļu jeb 60% veido metālu ražošanas atkritumi.

Līdz 2003. gadam tika paredzēts izstrādāt un pieņemt Atkritumu apsaimniekošanas valsts plānu 2003.-2012.gadam, kas nosaka gan sadzīves, gan bīstamo atkritumu apsaimniekošanu. Ministru Kabinets šo plānu pieņēma 2002.gada 6.augustā un ar to var iepazīties VARAM mājas lapā (www.varam.gov.lv).

Kā liecina VARAM rīcībā esošie dati²⁸, atkritumu savākšanas pakalpojumus saņem tikai aptuveni 60% iedzīvotāju. Tas rada draudus videi, jo atkritumi dažkārt tiek

izbērti mežos, ceļmalās, atklātu ūdenstilpju tuvumā un citās neatļautās vietās, kaut arī vairums iedzīvotāju ANAP 2002.gada aptaujā minēja, ka atkritumus izmet urnās. Tiesa, atkritumu šķirošana joprojām nav populāra Latvijā - tika noskaidrots, ka tikai ceturtdaļa respondentu šķiro sadzīves atkritumus.

Latvijas iedzīvotājiem varētu būt interesanti uzzināt, ka ne tikai vide ietekmē veselību, bet arī veselības stāvoklis veicina piesārņotību. 2000. gadā tika veikta cilvēku un dzīvnieku, to veselības aprūpes un ar to saistīto pētījumu atkritumu uzskaitē, kura atklāja, ka šajā nozarē radīto infekciozo atkritumu daudzums sasniedza 127 tonnas.

Iedzīvotāji un vide

Latvijas iedzīvotājus satrauc vides piesārņojums un vides degradācijas draudi, tomēr vides aizsardzība netiek izvirzīta par valsts prioritāti un iedzīvotāju iesaistīšanās līmenis dabas draugu kopienās ir zems. 2000.gadā LU Filozofijas un socioloģijas institūta veiktais pētījums ISSP ietvaros "Vide"²⁹ apliecināja, ka tikai 1% Latvijas iedzīvotāju ir iesaistījušies kādā dabas aizsardzības organizācijā. Tomēr zināma iedzīvotāju daļa būtu ar mieru netiešā veidā veicināt tīras vides saglabāšanu un novērst piesārņojumu. Piemēram, piektā daļa iedzīvotāju būtu ar mieru iegādāties dārgākas preces, ja zinātu, ka līdzekļi tiks tērēti vides saglabāšanai, bet jau daudz mazāka bija tā iedzīvotāju daļa, kura būtu ar mieru pazemināt savu dzīves līmeni šī mērķa labā.

Latvijā ir jāveicina iedzīvotāju ekoloģiskā apziņa, jo tā ir viens no tīras vides stūrakmeņiem. Ekoloģisko apziņu veido 3 komponenti:

- 1) norūpētība par vides degradāciju;
- 2) gatavība ieguldīt laiku un/vai līdzekļus vides uzturēšanā;
- 3) zināšanas par vidi degradējošiem faktoriem.

Nepieciešamību attīstīt ekoloģisko apziņu apliecina 90-to gadu beigās Daugavpils Universitātes un Lietuvas Zinātņu akadēmijas Filozofijas un Socioloģijas Institūta veiktais pētījums³⁰. Pētījumā tika atklāts, ka Daugavpils reģiona iedzīvotāji ekoloģiskās problēmas, kas saistītas ar Ignalinas AES darbību, galvenokārt izprot individuālo izjūtu un novērojumu līmenī. Var secināt, ka iedzīvotāju lielākā daļa savu sabiedrisko uzvedību nevar noteikt un konkretizēt adekvāti reālajai ekoloģiskajai situācijai reģionā. Ekoloģiskās apziņas intuitīvais līmenis netiek pamatots ar objektīvo informāciju, un vietējo iedzīvotāju priekšstats par ekoloģisko situāciju AES rajonā veidojas galvenokārt uz nedaudzajiem gadījuma informācijas materiāliem, kuri sastopami masu informācijas līdzekļos vai arī uz baumu pamata, kas nāk no Lietuvas kaimiņu rajoniem.

Kaut arī Latvijas iedzīvotāji demonstrē samērā augstu norūpētības līmeni par vides degradāciju, tomēr ne vienmēr viņu zināšanas par vidi degradējošiem faktoriem ir atbilstošas, bet gatavība ieguldīt savus spēkus un aktīvi iesaistīties vides uzturēšanas pasākumos bieži vien ir niecīga.

Politiskā drošība

Politiskā drošība skar to jautājumu loku, kas saistās ar cilvēka tiesībām un brīvību. Pilnvērtīga politisko tiesību realizēšana paredz pilsoņu aktīvu iesaistīšanos valsts pārvaldē. Viens no aktuālākajiem jautājumiem runājot par politisko drošību Latvijā no cilvēka drošības perspektīvas ir iedzīvotāju nu jau par tradicionālu kļuvušais zemais iesaistīšanās līmenis politiskajās aktivitātēs un zemā uzticēšanās politiskās varas struktūrām, kas vērojams pie salīdzinoši augsta elektorālās līdzdalības rādītāja līmeņa. Par valsts institūciju efektivitāti drošības garantēšanā liecina ne tikai viņu darbības rezultāti noziedzības apkarošanā, bet arī iedzīvotāju uzticēšanās tām. Maz ir tādu

Latvijas iedzīvotāju, kas pauž uzticēšanos politiskajām institūcijām, to vidū arī galvenajām valsts varas institūcijām – Saeimai, Ministru kabinetam, politiskajām partijām. Neuzticamības iespaidu Saeimas darbība 2002.gada pirmajā pusē ir radījusi pusei Latvijas iedzīvotāju, bet Ministru Kabineta darbība 45% gadījumu³¹. Par iedzīvotāju neapmierinātību ar līdzšinējo politisko spēku aktivitātēm liecina arī 2002.gada vēlēšanu rezultāti, kad diezgan daudziem politiķiem nācās pamest ilggadējo darbu politikā.

Korupcijas uztvere

Viens no zema uzticēšanās līmeņa iemesliem ir korupcijas ēna, kas krīt pār Latvijas politisko eliti. Kā liecina NVO Delna veiktā pētījuma “Korupcijas seja Latvijā”³² dati, vairāk kā puse aptaujāto uzskata, ka valdība nav ieinteresēta korupcijas apkarošanā. To, ka Latvijā ir pārāk daudz ierēdņu, kuri pārsvarā savu dienesta stāvokli izmanto savtīgās interesēs norādīja $\frac{3}{4}$ respondentu.

Kaut arī Deklarācijā par Ministru kabineta darbu (15.07.1999.) tika minēts, ka viens no valdības uzdevumiem ir dot izšķirošu triecienu korupcijai un noziedzībai, tomēr socioloģisko aptauju rezultāti liecina, ka iedzīvotāju vairākums uzskata, ka korupcijai un politiķu saistībai ar ekonomisko grupējumu interesēm ir tendence pieaugt un varas institūcijas bieži vien rīkojas nevis tautas, bet gan šauru ekonomisko grupējumu interesēs. Par problēmas nopietnību liecina arī tas, ka pēc starptautiskās nevalstiskās organizācijas Transparency International rēķinātā korupcijas uztveres indeksa Latvija no 102 valstīm ieņem 52.vietu ar indeksu 3.7. Indekss aprēķinam izmantota 10 ballu skala, kur 0 – absolūti korumpēta valsts, bet 10 – korupcijas nav nemaz. Interesanti, ka gan Igaunija, gan Lietuva uzrādīja salīdzinoši labākus rādītājus – attiecīgi 5,6 (29 vieta) un 4,8 (36 vieta).

Iesaistīšanās politikā

Politiskais fons, kurā notiek vēlēto un iecelto personu bieža nomaiņa, reizēm tiek izdoti pretrunīgi likumi, izskan korupcijas skandāli, atsevišķos gadījumos vēlētajū interešu “aizmiršana” neveicina sabiedrības uzticēšanos politiskajai elitei un grauj ticību savām spējām ietekmēt politiskos lēmumus valstī. Iesaistīšanās politiskajos notikumos un savas nostājas paušana ir sastopamas ļoti reti. LU Filozofijas un socioloģijas institūta 2001.gada aptaujas dati³³ liecina, ka tikai aptuveni 1% procents Latvijas iedzīvotāju ir iesaistījušies kādas politiskās partijas darbībā un $\frac{3}{4}$ respondentu uzskata, ka viņiem nav nekādas ietekmes pār to, ko valdība dara. Zemāk savas iespējas ietekmēt valdības darbu novērtēja nepilsoņi. Iedzīvotāju politisko nespēju raksturo arī tas, ka satraucoši daudzu iedzīvotāju (73%) atbildes liecināja par zemu savas ietekmes novērtējumu arī uz pašvaldību darbību. Kopš deviņdesmito gadu sākuma iedzīvotāju politiskā līdzdalība ir mazinājusies. Ja 1993. gadā 5. Saeimas vēlēšanās piedalījās 89% pilsoņu, tad 8. Saeimas vēlēšanās 2002. gadā – 72,5%. Tomēr šis vēlētajū aktivitātes līmenis ir joprojām augsts salīdzinājumā ar Rietumu demokrātijas valstīm un norāda, ka Latvijas iedzīvotāji nav zaudējuši ticību politiskās ietekmēšanas iespējai, kā arī vēlas pārmaiņas valstī.

Jāsecina, ka joprojām nav pārvarēta šķirtne starp sabiedrību un varas struktūrām. Cilvēki vēl aizvien jūtas atsvešināti no politisko lēmumu pieņēmējiem. Latvijā ir vērojams pilsoniskās aktivitātes trūkums, kuras vieni no uzdevumiem, pēc U. Beka³⁴ vārdiem, ir demonopolizēt politiku un atbrīvot to no mītiem. Pilsonisko aktivitāšu ietvaros arī tie indivīdi un interešu grupas, kas ir ārpus politiskās vai kādas korporatīvās sistēmas var uzstāties uz sociālo attiecību veidošanas skatuves. Tādējādi uzņēmīgiem indivīdiem tiek dota iespēja ietekmēt sabiedrības attīstību un dažādu

lēmumu pieņemšanu. Jebkuri jautājumi – sākot ar ekoloģiskām problēmām un beidzot ar sadzīves jautājumiem var kļūt par pilsoniskās sabiedrības virzošo spēku.

Intereses trūkumu par politisko darbību raksturo arī tas, ka daudziem Latvijas iedzīvotājiem nekad nav nācies izveidot savu stratēģiju refleksijai, diskusijai un darbībai, kuras varētu palīdzēt viņiem pašiem sistematizēt savas zināšanas un pieredzi. Rezultātā cilvēkiem ir grūtības saistīt politiskās aktivitātes ar notikumiem, kuri tieši ietekmē viņu sociālās un kultūras prakses.

Sociologs Zigmunds Baumans³⁵ uzskata, ka demokrātiska politikas māksla ir vērsta uz to, lai novērstu pilsoņu brīvību ierobežojumus, bet tajā pašā laikā tai jāierobežo pašai sevi par labu pilsoniskajai sabiedrībai. Politikas mākslai Latvijā vēl jāattīstās, jo, kā liecina pētījumi, gadiem ritot, būtiskas izmaiņas Latvijas iedzīvotāju sabiedriskajās aktivitātēs nav vērojamas. Taču indivīda iesaistīšanās dažāda veida pilsoniskajās aktivitātēs paplašina dalībnieka pasaules redzējumu, kas var radīt jaunas intereses un zināšanas. Tas savukārt veicina indivīda pašnovērtējuma celšanos un drošības sajūtas nostiprināšanos.

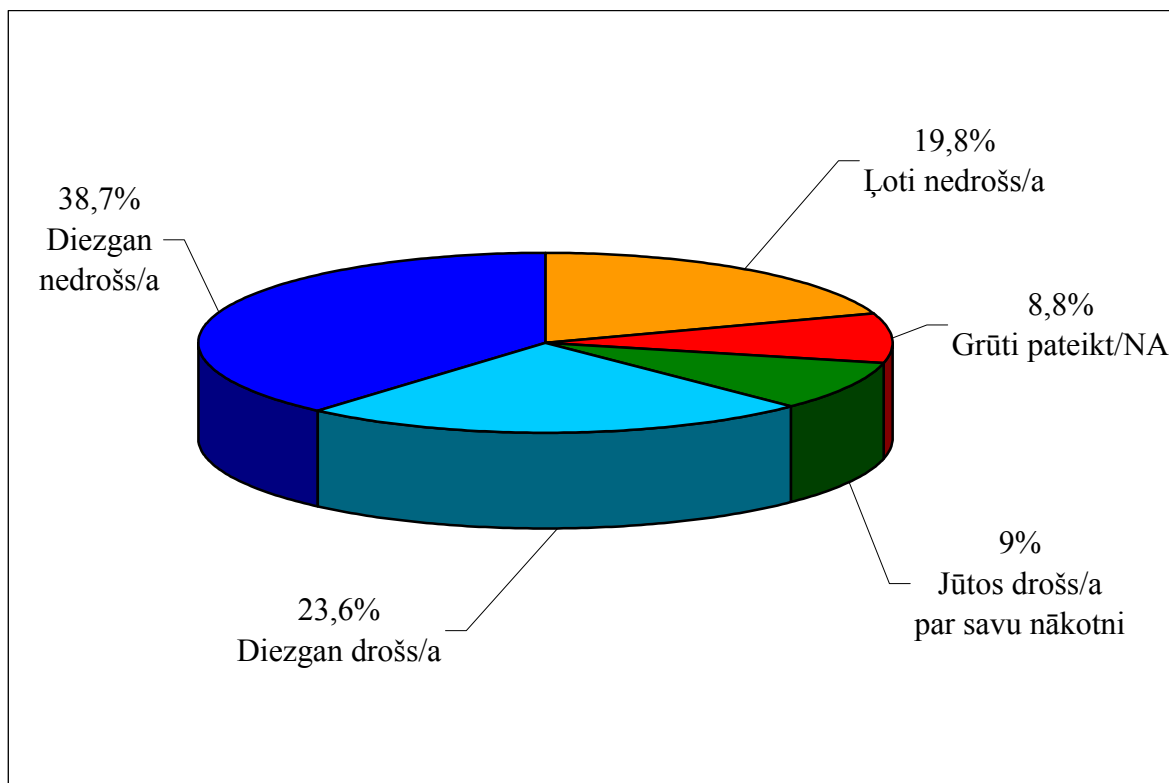
2. Subjektīvie drošības sajūtas un apdraudējuma sajūtas rādītāji

2.1. Nedrošības sajūtas mērījumi

Būtisks rādītājs cilvēka drošības pētījumos ir cilvēku vērtējums par savu drošību konkrētajos apstākļos. 2002. gada augustā Tieslietu Ministrija sadarbībā ar SKDS veica Latvijas iedzīvotāju aptauju “Attieksme pret atsevišķiem ar integrāciju saistītiem jautājumiem”, kurā tika iekļauti jautājumi par drošības sajūtu. Saskaņā ar aptaujas datiem, kopumā vairāk kā puse aptaujāto Latvijas iedzīvotāju norādījuši, ka jūtas nedroši par savu nākotni Latvijā un aptuveni 1/3 respondentu atzīmēja, ka jūtas kopumā droši – no tiem tikai 9% iedzīvotāju pauda, ka jūtas droši par savu nākotni un 1/4 respondentu minēja, ka jūtas diezgan droši. Liela daļa respondentu to, kāpēc jūtas droši, pamato ar paša situācijas stabilitāti un faktoriem, kas to nodrošina - ir darbs, alga, pietiekoši ienākumi, izglītība, mājvieta, veselība, ģimenes atbalsts. Salīdzinoši bieži drošības sajūta saistīta arī ar situāciju valstī kopumā - tā ir stabila (piemēram, nav etnisko konfliktu), tā ir uzlabojusies (vai ir cerības uz labāku politisko, ekonomisko situāciju), paustas arī cerības par sociālās aizsardzības uzlabošanu, korupcijas mazināšanu u.tml. Trešā faktoru grupa, kas respondentos rada drošības sajūtu, ir ārējā drošība - tas, ka ir aizsardzība, ka neviens neuzbruks, iestāšanās ES un NATO, labas attiecības ar Krieviju.

2.2. attēls

Vai Jūs jūtaties drošs/a par savu nākotni Latvijā?



Avots: SKDS "Attieksme pret atsevišķiem ar integrāciju saistītiem jautājumiem", 2002.

ANAP 2002. gada septembrī veica Latvijas iedzīvotāju aptauju ar mērķi noskaidrot, kādi faktori grauj cilvēka drošības sajūtu un apzināt tās sfēras, kuras spēlē vislielāko lomu drošības sajūtas uzturēšanā. Aptaujā pēc stratificētās nejaušības principa tika iekļauti 1000 Latvijas republikas pastāvīgie iedzīvotāji vecumā no 18 gadiem. Vecākais aptaujas dalībnieks bija 91 gadu vecs. Izlase tika aprēķināta balstoties uz jaunākajiem statistikas datiem par Latvijas Republikas iedzīvotājiem. Izlases kopumā 54% bija sievietes un 46% vīrieši. Aptauja tika veikta izmantojot tiešās (personīgās) intervēšanas metodi respondentu dzīves vietās, taču atsevišķus jautājumu blokus iedzīvotājiem tika lūgts aizpildīt patstāvīgi.

Pētījumā tika noskaidrots iedzīvotāju pašvērtējums par iespējamajiem draudiem visās cilvēka drošības jomās: ekonomiskajā, veselības, vides, politiskajā, kopienas, pārtikas un personīgās drošības joma. Lai veiktu mērījumus minētajās jomās, katrai tika piemeklēti vairāki indikatori, kuri sniegtu priekšstatu par to, kāda loma katram no komponentiem ir cilvēka drošības uzturēšanā un kuri aspekti, pēc iedzīvotāju domām, ir viņu drošības sajūtas pamatā. Aptauja deva iespēju noskaidrot valsts iedzīvotāju apdraudētības uztveres līmeni, visnozīmīgākos faktoros, kas ietekmē iedzīvotāju drošības sajūtu, kā arī iedzīvotāju raksturojumus, kas būtiski ietekmē viņu drošības sajūtu.

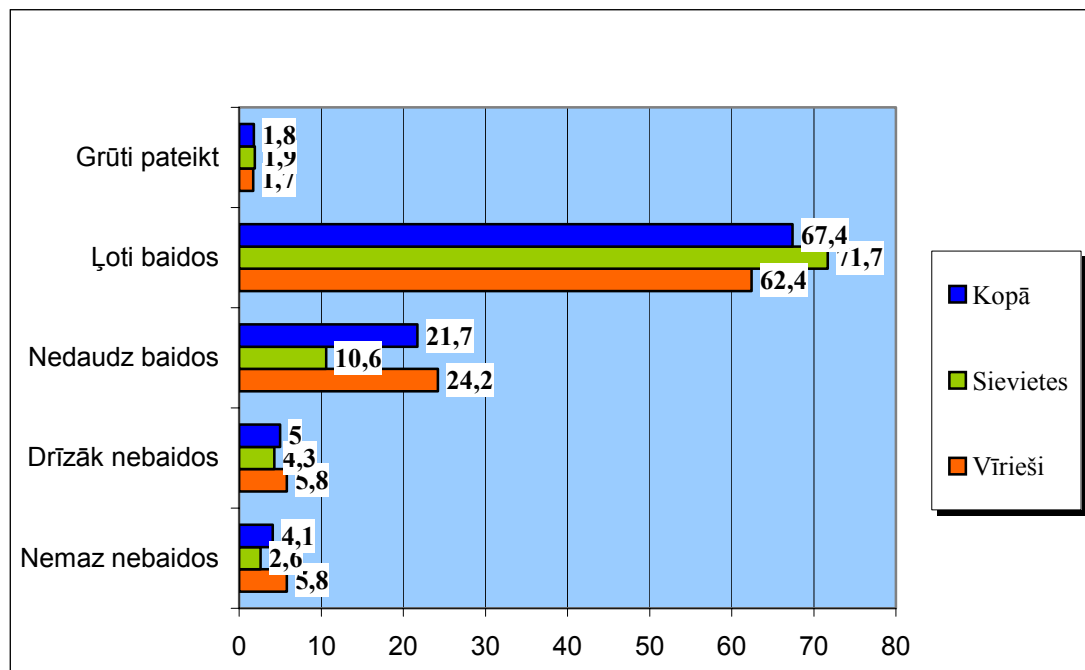
2.2. Galvenie draudi Latvijā iedzīvotāju vērtējumā

Aptaujas dalībniekiem novērtējumam tika piedāvāts potenciālo draudu saraksts, kurā pavisam tika iekļauta 31 vienība. Respondentiem bija jānovērtē dažādi apstākļi, kas var radīt nedrošības sajūtu. Iegūtie rezultāti uzskatāmi parādīja, ka visbiežāk iedzīvotāju drošības sajūtu grauj tādas sociāli nevēlamas parādības kā **narkotisko**

vielu izplatība, organizētā noziedzība valsts mērogā un HIV/AIDS izplatība Latvijā. Šo problēmu vērtējumā bija vērojama liela sabiedrības vienprātība - narkotisko vielu izplatība satrauca 91% aptaujas dalībnieku, savukārt, organizētās noziedzības izplatība valsts mērogā un HIV/AIDS izplatība Latvijā uztrauca 88% respondentu.

2.3. attēls

Latvijas iedzīvotāju attieksme pret narkotiku izplatību, %.



Avots: ANAP Pētījums "Cilvēka drošība Latvijā", 2002.

Lielu satraukumu iedzīvotājos arī rada iespējams cenu kāpums Latvijā, kaitīgo atkritumu izgāztuves, dabas piesārņošana un mežu izciršana Latvijā. Sīkāk draudu uztveri valstī var aplūkot 2.6. tabulā.

2.6. tabula

Draudu uztvere valstī. Koeficients* un % sadalījums**.

Reāli un iespējami apstākļi, kas cilvēkos var radīt nedrošības izjūtu	Visi	Vīrieši	Sievietes	Visi	Vīrieši	Sievietes
	koeficients	koeficients	koeficients	%	%	%
Narkotisko vielu izplatība	3,55	3,46	3,63	91	88	93
Organizētā noziedzība valsts mērogā	3,44	3,34	3,52	88	84	91
HIV/AIDS izplatība Latvijā.	3,40	3,30	3,49	88	85	90
Straujš cenu pieaugums Latvijā	3,32	3,20	3,43	84	80	88
Kaitīgo atkritumu izgāztuves Latvijā.	3,31	3,22	3,40	87	84	90
Mežu izciršana Latvijā	3,27	3,21	3,32	86	83	88
Dabas piesārņošana Latvijā	3,26	3,13	3,37	87	82	91
HIV/ AIDS izplatība pasaulē	3,24	3,12	3,35	82	78	85
Sintētiska pārtika	3,17	3,02	3,30	81	73	87
Saindēšanās ar nekvalitatīvu pārtiku	3,14	3,00	3,25	78	72	83
Dabas piesārņošana pasaulē	3,05	2,94	3,14	79	74	83

Lauksaimniecības zemju pamešana novārtā Latvijā	3,03	2,97	3,08	76	73	79
Ekoloģiska katastrofa Latvijā	2,99	2,79	3,17	73	64	81
Arvalstu ražotāji izspiedīs vietējos ražotājus no Latvijas tirgus	2,92	2,79	3,04	70	64	76
Ārzemnieki izpirks zemi Latvijā	2,87	2,76	2,97	67	62	72
Lata devalvācija	2,86	2,75	2,96	65	61	69
Cilvēku aizplūšana no laukiem	2,82	2,72	2,91	67	62	71
Globālā sasilšana	2,77	2,59	2,93	66	56	75
Latvijas ražotāji zaudēs tirgu citās valstīs	2,76	2,70	2,81	64	61	67
Kodoldraudi	2,71	2,48	2,91	58	50	65
Savas valodas un kultūras pastāvēšanas apdraudētība	2,66	2,55	2,76	59	54	63
Demogrāfiskās situācijas pasliktināšanās	2,65	2,53	2,75	59	53	65
Bēgļu ieplūšana Latvijā	2,61	2,53	2,69	58	54	61
Terorisms Latvijā	2,50	2,24	2,72	51	41	60
Latvijā varētu tikt ierobežota demokrātija un vārda brīvība	2,48	2,35	2,59	50	43	56
Starptautiskā terorisma izpausme Latvijā	2,47	2,23	2,67	50	40	58
Latvija zaudēs daļu no politiskās suverenitātes	2,40	2,27	2,52	48	42	54
Iekšēji nemieri Latvijā	2,39	2,17	2,58	47	38	55
Militārs konflikts Latvijas teritorijā	2,38	2,14	2,59	47	37	56
Etniskie konflikti Latvijā	2,33	2,18	2,46	44	37	50
Latvijas okupācija	2,29	2,10	2,45	41	34	47
Vidējais apdraudētības sajūtas koeficients	2,88	2,74	2,99			

*Vidējais aprēķins no 1 – nemaz nebaidos, 2 – drīzāk nebaidos, 3 – nedaudz baidos, 4 – ļoti baidos.

* * atbildes aprēķinātas no to respondentu atbildēm, kuri atzīmēja, ka baidās un ļoti baidās

Avots: ANAP pētījums "Cilvēka drošība Latvijā", 2002.

Secinājumi

Iegūtie rezultāti liecina, ka cilvēku drošības sajūtu vislielākā mērā grauj tie draudi, kuri ir saistīti ar aktuālākajām sociālajām, ekonomiskajām un vides problēmām (ieskaitot pārtiku) Latvijā. Cilvēkiem ikdienā ir jāsatopas ar šīm problēmām, sekām un to atspoguļojumu masu medijos.

Visretāk iedzīvotājus satrauc ar valsts drošību saistītie potenciālie draudi. Tā, piemēram, visretāk apdraudējuma sajūtu aptaujas dalībniekos radīja tādas iespējamības kā Latvijas okupācija, etniskie konflikti Latvijā, militārs konflikts vai iekšēji nemieri Latvijas teritorijā. Arī starptautiskā terorisma izpausmes iespējamība Latvijā, nedz arī terorisma iespējamība Latvijā nav starp būtiskākajiem Latvijas iedzīvotāju drošības sajūtas apdraudētājiem, taču, jāatceras, ka tikai puse aptaujāto nebaidās no terorisma Latvijā un trešdaļu iedzīvotāju uztrauc iespējamā Latvijas okupācija.

2.3. Galvenie draudi personiskajā dzīvē Latvijas iedzīvotāju vērtējumā

Respondentiem tika piedāvāts 32 draudu saraksts, ar kuriem viņi varētu sastapties vai sastopas savā ikdienas dzīvē. Pētījuma rezultāti apstiprināja pieņēmumu, ka draudi, kurus cilvēks attiecina uz sevi vai savu ģimeni lielākā mērā rada nedrošības sajūtu, nekā tie draudi, kurus cilvēks neuztver ciešā kopsaistībā ar savu ikdienas dzīvi. Vizuāli šis pieņēmums atspoguļojas 2.4. un 2.5. tabulās salīdzinot draudu uztveres koeficientus. Attiecībā uz draudiem personīgajā dzīvē šie rādītāji ir augstāki, kas nozīmē, ka satraukums ir intensīvāks. Tomēr, piemēram, narkotisko vielu izplatība rada satraukumu plašākā sabiedrībā.

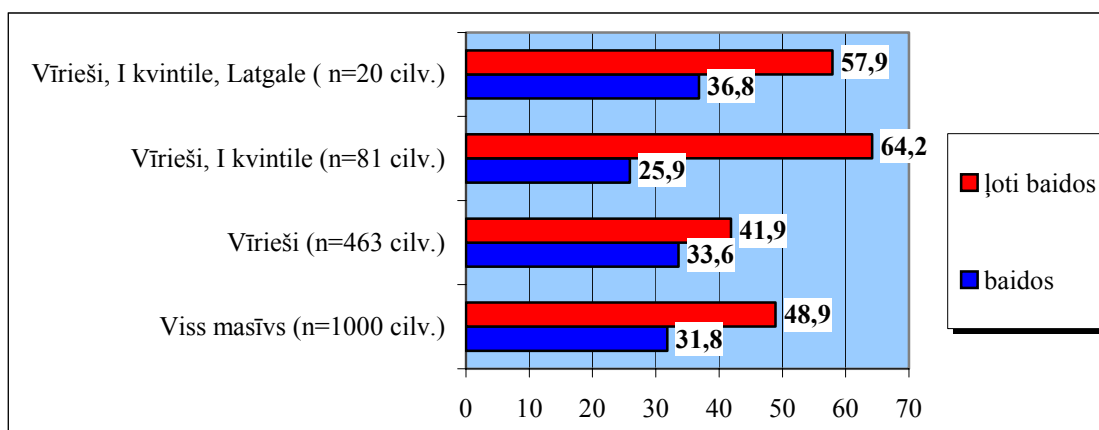
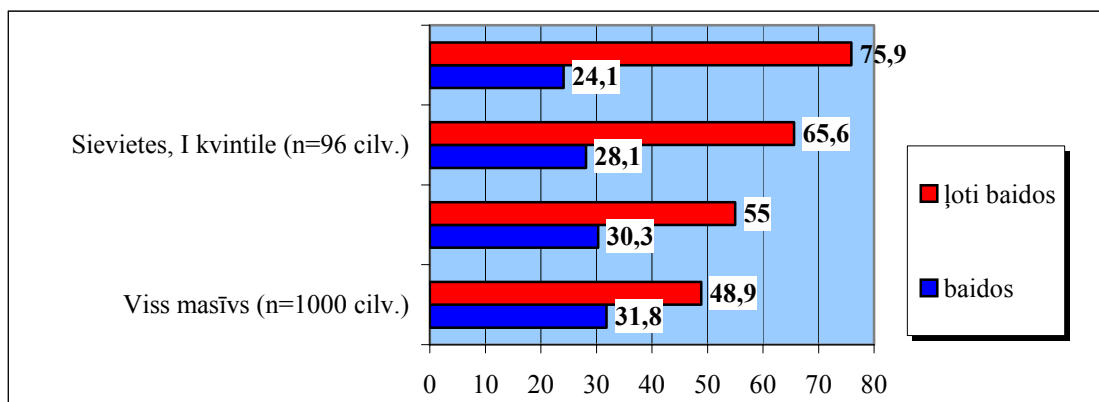
Draudi Nr. 1 – saslimšana.

Satraucoši, ka trīs biežāk minētie draudi, kas raisīja iedzīvotājos nedrošību, bija ar veselības aprūpi un veselību saistītās problēmas. Visbiežāk iedzīvotāji bija

norūpējušies par to, ka **saslimšanas gadījumā nevarēs samaksāt par ārstēšanos** (83%). Turklāt puse respondentu minēja, ka par to ļoti baidās.

2.4. attēls

Saslimšanas gadījumā nevarēšu samaksāt par ārstēšanos, %.



* 1. kvintili veido ienākumi no 2-40 Ls uz vienu cilvēku ģimenē.
Avots: ANAP pētījums "Cilvēka drošība Latvijā", 2002.

Lielā mērā respondentu bailes par nespēju segt medicīnisko pakalpojumu izdevumus var skaidrot ar iedzīvotāju materiālo stāvokli, daļēji ar informācijas trūkumu par atvieglojumu saņemšanu mazāk nodrošinātākām iedzīvotāju grupām. Tomēr kā tika atzīmēts sadaļā par veselības drošību, jau sen ir apstiprinājusies laba materiālā stāvokļa un labas veselības savstarpējā saistība. Sekojoši iespējamība **saslimšanas gadījumā nesaņemt pietiekami kvalitatīvus medicīniskos pakalpojumus** bija otrs drauds, kas visbiežāk radīja bailes personīgajā dzīvē, bet trešais augstākais rādītājs bija izteikumam "**nopietni saslimšu**". No tā kopumā baidījās 83% respondentu.

Jāatzīmē, ka iedzīvotāju veselības pamatā ir ne tikai pieejamie finansiālie līdzekļi, bet arī citi faktori. Piemēram, neveselīgi ēšanas paradumi, mazkustīgs dzīvesveids, pārmērīgs alkohola patēriņš, smēķēšana un ceļu satiksmes noteikumu neievērošana lielā mērā apdraud cilvēka veselību un dzīvību, līdz ar to – viņa drošības sajūtu. Augstākminētās lietas diezgan lielā mērā ir katra paša pārziņā un neprasa lielus finansiālos ieguldījumus, vai pat ietaupa naudu.

Draudi Nr. 2 – naudas trūkums.

Ļoti lielā mērā indivīdu nedrošību veicina bažas par tagadnes un nākotnes finansiālo nodrošinājumu - **iztikas līdzekļu trūkums, nespēja samaksāt komunālos maksājumus, nepietiekama pensija** ir starp nozīmīgākajiem iedzīvotāju minētajiem draudiem. Kopumā materiālās problēmas rada iedzīvotājos ļoti lielu nedrošības sajūtu. Kad respondentiem tika lūgts brīvā veidā formulēt trīs draudus, kuri viņus satrauc visvairāk, salīdzinoši visbiežāk tika minētas problēmas, kuras ir saistītas ar materiālo stāvokli un primāro vajadzību apmierināšanu – darba zaudēšana, nepietiekami ienākumi, nenodrošinātas vecumdienas. Tikai pēc tam iedzīvotāji atzīmēja ar sociālajām negācijām saistītos draudus (narkotikas, alkoholisms, prostitūcija) un ar veselības aprūpi saistītos draudus. Kopumā šie rezultāti sasaucās arī ar Tieslietu ministrijas ierosināto pētījumu par drošību. Visbiežāk respondenti nedrošības sajūtu pamatoja ar bezdarbu vai risku nokļūt šādā situācijā, zemiem ienākumiem un problēmām ar veselības aprūpi, kā arī problēmām ar izglītību, ieskaitot, studiju, izglītības dārdzību.

Draudi Nr. 3 - ārējās iedarbības sekas

Trešais galvenais nāves cēlonis Latvijā ir ārējās iedarbības sekas (nelaimes gadījumi, tīši paškaitējumi, saindēšanās, traumas). Tas zināmā mērā atspoguļojas arī aptaujas dalībnieku atbildēs, jo starp pirmajiem 10 draudiem, bija arī iespējamība **ciest nelaimes gadījumā, ciest no autovadītāju agresīvas braukšanas, ciest no vardarbības uz ielas**. Nav izpalicis arī augstā noziedzības līmeņa atspoguļojums - 70 % respondentu baidījās, ka varētu tikt apzagt uz ielas, tajā skaitā no tā ļoti baidījās 29% aptaujāto. Tuvāk ar Latvijas iedzīvotāju draudu uztveri personīgajā dzīvē var iepazīties 2.7. tabulā.

2.7. tabula

Draudu uztvere personīgajā dzīvē. Apdraudētības koeficients* un % sadalījums.**

	Visi	Vīrieši	Sievietes	Visi	Vīrieši	Sievietes
	Koeficients	Koeficients	Koeficients	%	%	%
Saslimšanas gadījumā nevarēšu samaksāt par ārstēšanos	3,28	3,14	3,39	83	78	87
Saslimšanas gadījumā nesaņemšu pietiekami kvalitatīvus medicīniskos pakalpojumus	3,27	3,15	3,37	83	80	86
Nopietni saslimšu	3,26	3,10	3,39	83	78	88
Nesaņemšu izdzīvošanai pietiekoši lielu pensiju	3,08	2,98	3,15	75	72	78
Palikšu bez iztikas līdzekļiem	3,08	2,93	3,20	73	67	78
Cietīšu nelaimes gadījumā	3,08	2,95	3,19	77	72	82
Nevarēšu samaksāt par tri un komunālajiem pakalpojumiem	3,03	2,87	3,17	72	65	79
Cietīšu no autovadītāju agresīvas braukšanas	3,01	2,84	3,15	77	71	83
Cietīšu no fiziskas vardarbības uz ielas	2,94	2,73	3,13	72	62	80
Mani var apzagt	2,87	2,72	3,00	70	64	74
Saslimšu ar ērcu encefalītu	2,84	2,67	2,98	67	60	72
Zaudēšu/neatradīšu darbu	2,68	2,66	2,70	61	60	62
Nevarēšu samaksāt par bērnu/savu izglītošanu/os	2,68	2,64	2,71	58	55	61
Cietīšu no organizētās noziedzības	2,61	2,48	2,71	58	54	60
Cietīšu no seksuālas vardarbības	2,61	2,48	2,71	28	12	43
Nebūs kur dzīvot	2,57	2,39	2,72	54	48	60
Saslimšu ar HIV/AIDS	2,55	2,46	2,64	54	51	56

Cietīšu badu	2,53	2,37	2,68	52	45	58
Cietīšu terora aktā	2,52	2,36	2,65	50	42	57
Palikšu viens	2,49	2,40	2,57	51	48	54
Nespēšu izturēt konkurenci darba tirgū	2,40	2,35	2,45	50	46	52
Cietīšu no emocionālas vardarbības no ierēdņu puses	2,31	2,26	2,35	45	42	47
Lai atrisinātu sadzīviskus jautājumus, būs jādod "kukulis"	2,27	2,16	2,38	42	38	47
Zaudēšu ģimenes un tuvāko cilvēku izpratni un atbalstu	2,25	2,16	2,33	42	36	46
Palikšu viens/a ar apgādājamiem bērniem	2,19	2,03	2,32	38	31	45
Cietīšu no emocionālas vardarbības no policistiem	2,17	2,19	2,16	37	38	37
Zaudēšu kolēģu izpratni un atbalstu	2,06	2,00	2,12	33	28	37
Cietīšu no emocionālas vardarbības darbā	1,84	1,73	1,94	24	16	30
Saķildošos ar radiem vai citiem cilvēkiem īpašuma strīdu dēļ	1,81	1,80	1,82	23	22	25
Zaudēšu savus uzkrājumus bankā	1,80	1,81	1,80	24	25	24
Cietīšu no emocionālas vardarbības ģimenē	1,68	1,58	1,77	19	14	23
Cietīšu no fiziskas vardarbības mājās	1,53	1,42	1,62	14	11	18
Vidējais apdraudētības sajūtas koeficients	2,49	2,40	2,62			

*Vidējais aprēķins no 1 – nemaz nebaidos, 2 – drīzāk nebaidos, 3 – nedaudz baidos, 4 – ļoti baidos.

** atbildes aprēķinātas no to respondentu atbildēm, kuri atzīmēja, ka baidās un ļoti baidās

Avots: ANAP pētījums "Cilvēka drošība Latvijā", 2002.

Secinājumi

Galvenie draudi personiskajā dzīvē Latvijā saistās ar veselību un finansiāla rakstura problēmām – cilvēkus nomāc tas, vai viņi spēs samaksāt par veselības aprūpi, vai viņiem būs darbs, vai spēs samaksāt par izglītību bērniem un vai spēs sevi nodrošināt nākotnē. Paaugstināto baiļu sajūtu par savu veselības stāvokli var skaidrot ar to, ka cilvēki ir ļoti atkarīgi no ikmēneša ienākumiem ar algota darba starpniecību un bieži vien ilgstoša slimošana var nozīmēt palikšanu bez iztikas līdzekļiem un izkrišanu no darba tirgus aprites. Par kopējo klimatu sabiedrībā un uz ielām liecina salīdzinoši augsts satraukuma līmenis par iespējamību ciest no autovadītāju agresīvas braukšanas un ciest no vardarbības uz ielas.

Taču, pozitīvi vērtējams tas, ka salīdzinoši visretāk kā draudu avots tika uztverta emocionālā un fiziskā vardarbība mājās. Tomēr joprojām, 14% aptaujāto atzīmēja, ka baidās no iespējamās fiziskās vardarbības mājās, savukārt 19% - no emocionālās vardarbības mājās. Apmēram ¼ daļa sieviešu baidījās no emocionālās vardarbības mājās.

2.4. Riska grupas

Šodien būt pakļautam riskiem un draudiem vairs nav saistīts tikai ar to, ko cilvēks uzsāk darīt, bet arī ar to, kas viņš ir. Risks savā veidā ir kļuvis par cilvēka vai cilvēku grupu atribūtu. Ar riska grupām šajā gadījumā tiek apzīmētas tās grupas, kurām, salīdzinoši, bija novērojams augstāks baiļu līmenis.

ANAP veiktajā pētījumā ar koeficientu palīdzību bija iespējams identificēt gan tās iedzīvotāju grupas, kurām apdraudētības sajūtas līmenis ir augstāks, gan tās, kurām apdraudētības sajūtas līmenis ir zemāks. Tas gan nenozīmē, ka visi, kuri pēc vienas pazīmes ir identificējami kā piederīgi riska grupai, ir uzskatāmi par nedrošiem. Drošības, kā arī nedrošības sajūtu veido vairāki faktori - pie attiecīgu faktoru sakritības 'nedrošais' var tikt raksturots ar salīdzinoši augstāku drošības sajūtu par

kādu, kurš netiek identificēts kā riska grupas loceklis. Taču riska grupu iezīmēšana palīdz atklāt vispārējas tendences.

Visaugstākie apdraudētības sajūtas rādītāji ir novērojami:

- 1) sievietēm;
- 2) viszemāko ģimenes ienākumu grupā (no 2-40 Ls uz 1 ģimenes locekli);
- 3) cilvēkiem, kuri uzskata, ka attiecībās ar cilvēkiem jābūt ļoti piesardzīgiem;
- 4) cilvēkiem, kuri ir neapmierināti ar savu dzīvi kopumā;
- 5) cilvēkiem ar sliktu veselību;
- 6) Latgales reģionā dzīvojošajiem.

Sievietes

Sieviešu sniegtās atbildes liecināja, ka viņas daudz lielākā mērā nekā vīrieši ir noraizējušās par iespējamajiem ārējo apstākļu draudiem, kā arī draudiem personīgajā dzīvē. Viņas biežāk kā vīriešus satrauca gan narkotiku izplatība, gan darba zaudēšanas iespēja, gan saindēšanās ar nekvalitatīvu pārtiku, gan draudi Latvijas neatkarībai. Pavisam respondentiem novērtēšanai tika piedāvāti 63 draudi, tad pārsvarā gadījumu sievietes demonstrēja augstāku apdraudētības sajūtas līmeni. Šis novērojums ļauj secināt, ka kopumā sievietēm biežāk kā vīriešiem ir raksturīga zemāka drošības sajūta. To var interpretēt vismaz 2 veidos:

- 1) sievietēm ir izteiktāka apdraudējuma sajūta, jo viņas lielākā mērā jūtas atbildīgas par sevi, savu ģimeni un/vai apkārtējiem cilvēkiem kopumā. Viņas biežāk iesaistās dažādos sociālos tīklos un biežāk rūpējas par citiem ģimenes locekļiem. No viņām palīdzība tiek gaidīta daudz biežāk nekā no vīriešiem.
- 2) Vīrieši retāk kā sievietes ir gatavi atzīt un runāt par savām bailēm un problēmām. Daudzos gadījumos zēnu socializācijas procesā ir ieaudzināts noteikts priekšstats par vīriešiem. Stereotips “būt stipram” joprojām ļoti bieži darbojas, vīriešiem sniedzot savu pašvērtējumu. Daļēji ar stereotipu “būt stipram” var skaidrot vairākas sociāli konstruētas dzimumatsķirības, to starpā, gan vairākos pētījumos atklāto salīdzinoši labāku veselības stāvokļa pašvērtējumu, gan arī retāk atzītās bailes ANAP pētījumā.

Cilvēki ar zemiem ienākumiem

Zemi un nepietiekami un/vai neregulāri ienākumi ir viens no būtiskākajiem nedrošības avotiem. Cilvēkos zūd priekšstats un ticība, ka viņi spēj ietekmēt savu dzīvi un būt sava likteņa noteicēji, jo viņu izvēles iespējas ir visai ierobežotas un bieži vien ir jāpakļaujas ārējiem apstākļiem. Tā, viszemākā ienākuma līmeņa pārstāvji (ģimenes ienākumi uz 1 cilvēku no 2-40Ls) salīdzinoši biežāk kā cilvēki no citām ienākumu grupām baidās no strauja cenu kāpuma Latvijā (trešais biežāk minētais drauds), kamēr visaugstākā ienākuma līmeņa pārstāvjiem (no 100 Ls uz 1 cilvēku ģimenē) šis drauds ir tikai 9 vietā. Materiālās situācijas nestabilitāte veicina bailes un satraukumu par iespējamām nedienām un problēmām, ar kurām nebūs iespējams tikt galā.

Neuzticēšanās un neapmierinātība ar dzīvi

Nedrošības sajūta lielā mērā ir psiholoģisks fenomens. Indivīds, kurš nespēj izveidot patiesas un pozitīvas attiecības ar pārējiem sabiedrības locekļiem bieži vien jūtas nedrošs. Šāds indivīds ir aizdomu pārņemts, jūtas neapmierināts un bieži vien nodarbojas ar vainīgo meklēšanu un atrašanu. Vadoties pēc LU Filozofijas un socioloģijas institūta 2001.gadā veiktā pētījuma “Sociālās attiecības un sociālā atbalsta sistēmas” ³/₄ Latvijas iedzīvotāju uzskata, ka tikai dažiem cilvēkiem var

uzticēties un 3/5 iedzīvotāju uzskata, ka “Ja tu neuzmanīsies, citi cilvēki to izmantos”. Taču cilvēka drošības jēdziens paredz vidi, kurā cilvēks var darboties un justies droši un sagaidīt, ka viņa veiktajām aktivitātēm būs noteikts rezultāts. Ikdienas rutīna, kurai būtu jāaiztaupa nepārtrauktā izvēļu izdarīšana, šodien ir gan nepastāvīga, gan neuzticama un pakļauj pati sevi nemitīgai izpētei, tādējādi atklājot nebeidzamos sevī slēptos riskus un draudus. Šāds domāšanas modelis arvien biežāk tiek pielietots arī cilvēku savstarpējās attiecībās.

Nedrošības faktoru mijiedarbība: Latgales gadījums

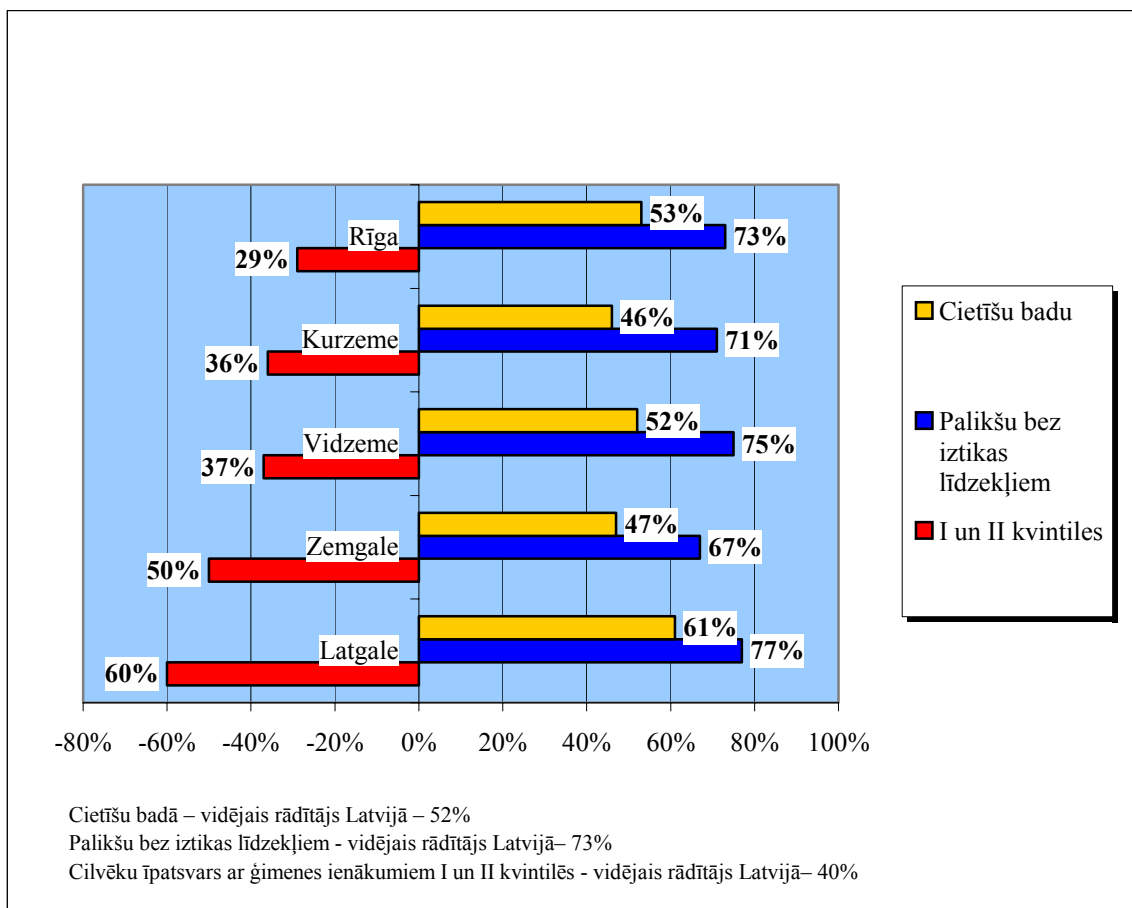
Vērtējot iedzīvotāju sniegtās atbildes reģionālā griezumā Latgales iedzīvotāji biežāk pauda bailes par dažādiem draudus radošiem notikumiem pasaulē, Latvijā un savā personīgajā dzīvē. Pētījuma dati ļāva iezīmēt vienu no nedrošākajām iedzīvotāju grupām Latvijā – sievietes virs 40 gadu vecuma, dzīvojošas Latgalē un kuru ienākumi ģimenē nepārsniedz 40Ls. Teikto ilustrē sekojošais piemērs: aptaujas rezultāti liecina, ka patlaban Latvijā apdraudējuma sajūtu galvenokārt rada ar veselību saistītās problēmas, bet visbiežāk Latvijas iedzīvotāji satraucas par to, ka saslimšanas gadījumā nespēs samaksāt par ārstēšanos. Pie tam, iepriekšminēto riska grupu ietvaros, satraukums un bailes pieaug. Pavisam **83%** Latvijas iedzīvotāju atzina, ka viņus nomāc bailes, ka saslimšanas gadījumā nespēs apmaksāt radušos izdevumus, tajā skaitā, aptuveni puse aptaujāto atzina, ka ļoti baidās. Sieviešu atbildes kopumā liecināja par augstāku baiļu līmeni, bet Latgalē dzīvojošo sieviešu atbildes, kuru ienākumi atbilst no 2-40Ls uz 1 ģimenes locekli mēnesī, liecināja, ka **100%** šīs grupas pārstāves baidās par to, ka saslimšanas gadījumā nespēs samaksāt par ārstēšanos, tajā skaitā 3/4 atzina, ka ļoti baidās.

Interesanti, ka vīriešu atbildes, kuru ģimenes ienākumi uz vienu cilvēku nepārsniedz 40Ls mēnesī, neuzrādīja ievērojamas reģionālas atšķirības. Apdraudējuma sajūta vīriešiem būtiski pieaug tikai ienākumu samazināšanās gadījumā, bet reģionālais griezumā to būtiski neietekmē.

Ekonomiskās situācijas analīze liecina, ka visdrūmākā aina starp reģioniem ir Latgalē. Gan objektīvo, gan subjektīvo rādītāju analīzes rezultātā radās pamats apgalvojumam, ka Latgalē attīstās specifiska “**nabadzības kultūra**”, kas strādā kā amortizators smagajos ekonomiskos apstākļos. Respektīvi, neskatoties uz to, ka Latgales iedzīvotāju ienākumi absolūtajos skaitļos ir viszemākie Latvijā, latgaliešu subjektīvo vērtējumu ziņā situācija ir pavisam citāda: Latgalē ir vislielākais to respondentu īpatsvars (vairāk kā divreiz lielāks, nekā Rīgā), kuru ģimenēs naudas pilnīgi pietiek. Tomēr jāatzīmē, ka arī to cilvēku, kuri dzīvo pusbadā, Latgalē arī ir divreiz vairāk nekā Rīgā. No tā var secināt, ka nabadzību viegli pamanīt un novērtēt, bet bagātību cilvēki uztver dažādi. Latgalē, nostiprinoties nabadzības kultūrai, veidojas pazeminātas cilvēku materiālās prasības, viņi iemācās izdzīvot ar minimālajiem līdzekļiem un pat justies nosacīti komfortabli šajos apstākļos.

2.5. attēls

Atsevišķu baiļu izplatība un cilvēku īpatsvars ar ģimenes ienākumiem I kvintilē (ienākumi no 2 līdz 40Ls uz vienu ģimenes locekli mēnesī) un II kvintilē (ienākumi no 40 līdz 54Ls uz vienu ģimenes locekli mēnesī) Latvijas reģionos



Avots: ANAP pētījums “Cilvēka drošība Latvijā”, 2002.

Interesanti, ka kopumā ar savu dzīvi ir apmierināti 19% Latvijas iedzīvotāju - vidējais apmierinātības vērtējums 10 ballu skalā ir 5.47 balle. Savukārt no tiem, kuru ienākumi ģimenē uz vienu cilvēku ir līdz 54 latiem un kuru sniegtais subjektīvais vērtējums par naudas sadalījumu viņu ģimenē bija “naudas pietiek” - 25% ir kopumā apmierināti ar savu dzīvi, bet vidējais apmierinātības vērtējums ir 5.96. Iespējams, ka nabadzības kultūra formējas atsevišķās vietās visā Latvijā, bet Latgalē tā ir vairāk izteikta.

2.5. Dažādi cilvēki, dažādi draudi

Lai arī kopumā Latvijas iedzīvotājus satrauc vienas un tās pašas problēmas – narkotiku izplatība, ģimenes finanses, noziedzība, veselības stāvoklis utt., tomēr ir vērojamas zināmas atšķirības draudu uztverē Latvijā.

Piemēram, sievietes Latgalē zemu ienākumu grupā salīdzinoši biežāk bija noraizējušās par to, ka **nopietni saslīms**, vai **paliks bez iztikas līdzekļiem**. Savukārt, bailes nesaņemt kvalitatīvus medicīniskos pakalpojumus ierindojās kā 4. biežāk minētais drauds (Latvijā kopumā – 2. vietā), kas bija vienā līmenī ar “nevarēšu samaksāt par īri un komunālajiem pakalpojumiem”. Kā jau tika minēts veselības drošības sadaļā – labklājība un veselība ir cieši saistītas un to arī apstiprina **Pārskata** ietvaros veiktais pētījums. Jāsecina, ka veselības aprūpes reforma bez iedzīvotāju labklājības līmeņa celšanas nesniegs iecerētos rezultātus. Šo tēzi apstiprina arī fakts, ka nedrošāki jūtas cilvēki, kuriem nav patstāvīgu ienākumu avotu, piemēram, bezdarbnieki un māsaiņnieces, kā arī tie, kuriem salīdzinoši tiešā veidā ir jābūt

atkarīgiem no citu cilvēku lēmumiem, piemēram, algota darba veicēji, cilvēki ar zemiem ienākumiem.

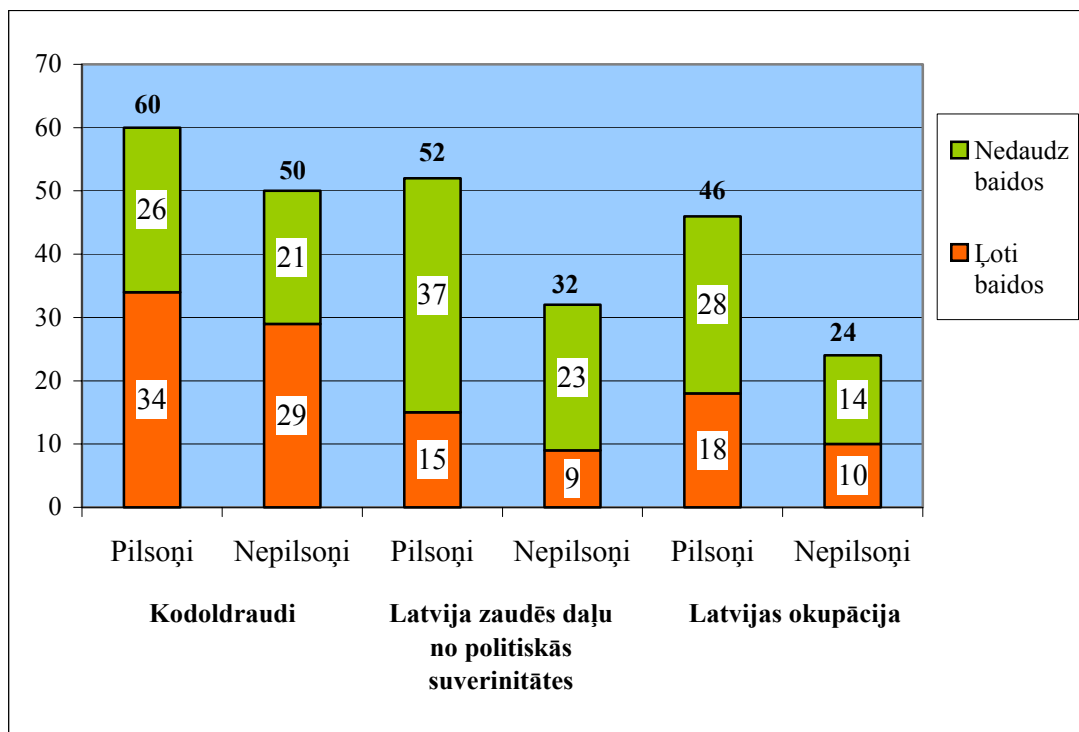
Interesants draudu sadalījums parādās analizējot to sadalījumu dažādās vecuma grupās. **Vecuma grupā līdz 29 gadiem** salīdzinoši biežāk kā citās vecuma grupās tika paustas bažas par iespējamību inficēties ar **HIV/AIDS**, **zaudēt uzkrājumus bankā, ciest no fiziskas vardarbības uz ielas, ciest no piespiedu seksuālām attiecībām un ciest terora aktā**. Kopumā jaunāko vecuma grupu biežāk kā citus satrauc dažāda veida fiziski draudi. Trīsdesmitgadnieki biežāk kā citu vecumgrupu pārstāvji satraucas par to, ka saslimšanas gadījumā nesaņems pietiekami kvalitatīvus medicīniskos pakalpojumus un nespēs apmaksāt savu vai savu bērnu izglītošanos. **Vidējā un vecākā paaudze biežāk satraucas par dažāda veida maksājumu veikšanu, naudas grūtībām, pensijas apmēru un veselības stāvokli.**

Ģimenes stāvoklis arī būtiski ietekmē cilvēka drošības sajūtu. Respondenti, kuri ir šķīrušies, precējušies, bet nedzīvo kopā vai ir atraitņi biežāk satraucas par materiāla rakstura problēmām, jo nav ģimenes atbalsta. Neprecētie salīdzinoši biežāk uztraucas par iespēju saslimt ar **HIV/AIDS**. Savukārt precētie ļaudis salīdzinoši retāk uztraucas par iespējamību inficēties ar HIV/AIDS nekā cilvēki, kuri dzīvo kopā neregistrētā laulībā. Respondenti, kuri ir precējušies, bet nedzīvo kopā ir raksturīga salīdzinoši augsta apdraudētības sajūta ciest no **piespiedu seksuālām attiecībām** un ciest no **fiziskas vardarbības ģimenē**, salīdzinoši retāk apdraudēti šajā ziņā jūtās precētie cilvēki, kuri dzīvo kopā.

Interesanti, ka starp pilsoņiem un nepilsoņiem nav vērojamas būtiskas atšķirības gan pēc viņu draudu valstī vērtējuma, gan pēc sniegtā draudu vērtējuma personīgajā dzīvē. Tomēr dažu draudu uztveres struktūrā ir atšķirības. Piemēram, pilsoņi biežāk baidās, ka cietīs no **organizētās noziedzības** (pilsoņi – 59%, nepilsoņi – 51%), bet nepilsoņi biežāk ir uztraukti par nepietiekošamo **sociālo aizsardzību**, pirmkārt, par to, ka saslimšanas gadījumā nevarēs samaksāt par ārstēšanos un, otrkārt, nevarēs samaksāt par īri un komunālajiem pakalpojumiem. Saistībā ar draudu novērtējumu valstī, vislielākās atšķirības ir bija vērojamas starptautiskā rakstura draudu vērtējumā. Piemēram, ja pilsoņu vidū 46% baidās par **Latvijas iespējamo okupāciju** (ļoti baidās 18%), tad nepilsoņu vidū šīs bailes sastopamas divas reizes retāk. Attiecīgi, bailes par potenciālo okupāciju pauda ¼ aptaujāto nepilsoņu (to starpā, ļoti baidās 10%). Savukārt, gan pilsoņi, gan arī nepilsoņi ir atzinuši **kodoldraudu bīstamību**, attiecīgi – 60% un 50% (skat.2.6.attēlu).

2.6. attēls

Atsevišķu baļu izplatība pilsoņu un nepilsoņu vidū, %.



2.6. Latvijas iedzīvotāju drošības jēga

Iedzīvotājiem Latvijā ir novērojams vidēji augsts apdraudētības sajūtas līmenis, kas ietekmē viņu drošības sajūtu. Ir dažādi veidi, kā sadzīvot ar nedrošības sajūtu – zināmā mērā tā var būt kā dzinulis individuāliem aktivitātem - mainīt sevi un apstākļus. Taču ļoti bieži nedrošības sajūta veicina pasivitāti un iet kopsolī ar nespēju uzņemties iniciatīvu. Ļoti bīstami cilvēka drošumam ir sajūta, ka pārmaiņas tiek uzspiestas no citiem – tās nav cilvēka paša izvēlētas. Tādējādi individuāli dzīves telpā notiekošā ietekmes iespēju pašvērtējums ir ļoti būtisks drošības sajūtas rādītājs. Jo augstāks ietekmes līmeņa pašvērtējums, jo lielāka varbūtība, ka indivīds jutīsies drošs un gatavs uzņemties iniciatīvu. Pārlicība, ka ir iespējams kaut ko izdarīt un ka iekļānotais izdodas, veicina ne tikai pašvērtības celšanos, bet arī nostiprina drošības sajūtu. Tieši pārlicība par savām spējām tikt galā ar radušos problēmsituāciju ir viens no drošības sajūtas pamatiem.

1999.gadā Baltijas Datu nama veiktā Eiropas vērtību pētījuma rezultāti liecināja, ka apmēram puse Latvijas iedzīvotāju uzskata, ka viņi nespēj ietekmēt to, kas ar viņiem notiek³⁶. Iedzīvotāju vilšanos sajūtu plašā mērogā spilgti atspoguļoja Dzīves apstākļu apsekojuma dati³⁷. Tie vēstīja, ka gandrīz puse Latvijas iedzīvotāju uzskata, ka nav jēgas plānot nākotni, jo tāpat nekas nepiepildās. Tā uzskatīja 45% vīriešu un 50% sieviešu. Visbiežāk atbalstu minētajam uzskatam pāda gadus vecāki respondenti. Minētajam uzskatam piekrita arī gandrīz 1/3 jauniešu vecumā no 18-24 gadiem. Tas ļāva secināt, ka lielā sabiedrības daļā valdīja fatālisma izjūta, kas kļūst izteiktāka pieaugot vecumam. Šo tēzi apstiprināja arī iedzīvotāju paustā attieksme pret izteicienu, ka panākumi dzīvē ir atkarīgi no ģimenes. Tam piekrita 3/4 iedzīvotāju visās demogrāfiskajās grupās.

ANAP 2002.gadā veiktajā aptaujā respondentiem tika lūgts novērtēt 10 ballu skalā, cik lielā mērā viņi ir savas dzīves noteicēji. Gandrīz piektdaļas aptaujāto sniegtais vērtējums liecināja, ka cilvēki ļoti zemu vērtē savas iespējas ietekmēt notiekošo, bet 16% savas iespējas novērtēja kā vidējas, līdz ar to var spriest, ka fatālisma izjūtai ir tendence mazināties, kaut arī bīstami liela ir to iedzīvotāju daļa, kura jūtas nespējīga ietekmēt savu dzīvi.

2.7. Iedzīvotāju uzskati par savām iespējām novērst draudus

Arvien biežāk izskan uzskats, ka mūsdienās cilvēka dzīve ir paša indivīda projekts, Tomēr no otras puses, cilvēka dzīve lielākā mērā kā agrāk ir atkarīga no citu cilvēku

lēmumiem. Bieži vien indivīds nespēj kontrolēt šos lēmumus un pat nepazīst lēmumu pieņēmējus. Piemēram, dažādi drošības standarti, ekspertu kompetence vai nekompetence, tehnoloģiju attīstības radītie ieguvumi un riski, lielāka vai mazāka mēroga kataklizmas vai katastrofas nav atkarīgas no indivīda izvēles vai darbības. Visbiežāk indivīds par to uzzina post factum. Prasmes un zināšanas, kas ir cilvēku rīcībā bieži vien izrādās neadekvātas un nespēj atrisināt cilvēkam būtiskās problēmas. Līdz ar to, vairumam cilvēku nav un nevar būt pārāk liela pārliecība par savu lomu atsevišķu lēmumu pieņemšanā vai atsevišķu draudu novēršanā. Atsvešinātība no lēmumu pieņemšanas procesa veicina pārliecību, ka iedzīvotāju pārziņā tiek atstāta tikai sociāli un politiski nenozīmīgu jautājumu izlemšana, līdz ar to rodas arī zems savu iespēju novērtējums reāli ietekmēt dažāda veida procesus sabiedrībā.

ANAP aptaujā tika piedāvāti vairāki reāli un potenciālie draudi ar nolūku uzzināt, kuri tiek uztverti individuāli vai arī kopdarbībā ar citiem ietekmējami un samazināmi un kuri nē. Jāatceras, ka tas ir tikai priekšstats par to, kādus draudus indivīds varētu ietekmēt un nenozīmē reālu gatavību iesaistīties kāda no minēto draudu mazināšanas pasākumos. Tabulā 2.8. atbildes uz šo jautājumu ir kombinētas ar pausto baiļu līmeni, lai labāk ilustrētu apdraudētības sajūtu kopsaistībā ar savu draudu mazināšanas iespēju novērtējumu .

2.8. tabula

Latvijas iedzīvotāju dažādu draudu novēršanas ietekmes pašnovērtējums (“Jā, varu” – personīgi vai sadarbībā ar citiem cilvēkiem) un bailes no draudiem (“Ļoti baidos” un “baidos”), %.

	Jā, varu	Baidos		Jā, varu	Baidos
Dabas piesārņošana Latvijā	51	87	Ārzemnieki izpirks zemi Latvijā	9	67
Savas valodas un kultūras pastāvēšanas apdraudētība	42	59	Ārvalstu ražotāji izspiedīs vietējos ražotājus no Latvijas tirgus	8	70
Saindēšanās ar nekvalitatīvu pārtiku	40	78	HIV/AIDS izplatība pasaulē	7	82
Kaitīgo atkritumu izgāztuves Latvijā	29	87	LR zaudēs daļu politiskās suverenitātes	7	48
Mežu izciršana Latvijā	23	86	Latvijas okupācija	7	41
Demogrāfiskās situācijas pasliktināšanās	22	59	Latvijas ražotāji zaudēs tirgu citās valstīs	6	64
Etniskie konflikti Latvijā	21	44	Organizētā noziedzība valsts mērogā	6	88
HIV/AIDS izplatība Latvijā	18	88	Bēgļu ieplūšana Latvijā	6	58
Sintētiskā pārtika	17	81	Militārs konflikts Latvijas teritorijā	5	47
Latvijā varētu tikt ierobežota demokrātija un vārda brīvība	17	50	Globālā sasilšana	5	66
Lauksaimniecības zemju pamešana novārtā Latvijā	17	76	Terorisms Latvijā	5	51
Dabas piesārņošana pasaulē	16	79	Straujš cenu kāpums Latvijā	4	84
Ekoloģiskā katastrofa Latvijā	16	73	Starptautiskā terorisma izpausme Latvijā	4	50
Cilvēku aizplūšana no laukiem	14	67	Kodoldraudi	2	58
Narkotisko vielu izplatība	14	91	Lata devalvācija	2	65
Iekšējie nemieri	11	47			

Avots: ANAP pētījums “Cilvēka drošība Latvijā”, 2002.

Visbiežāk jeb puse Latvijas iedzīvotāji uzskata, ka pats/i personīgi vai sadarbībā ar citiem spēj ietekmēt dabas piesārņošanas samazināšanos, savas valodas un kultūras pastāvēšanas draudu samazināšanos (42%), kā arī saindēšanos ar nekvalitatīvu pārtiku

(40%). Nākošie biežāk minētie pašu un kopīgiem spēkiem novēršamie draudi arī bija saistīti ar vides problēmām – kaitīgi atkritumu izgāztuves Latvijā (29%) un mežu izciršana Latvijā (23%). Pie tam, vairumā gadījumu latvieši savas spējas ietekmēt un mazināt draudus vērtēja augstāk kā nelatvieši.

Visretāk draudu mazināšanas iespējas aptaujas dalībnieki atzina domājot par tādiem draudiem kā lata devalvācija un kodoldraudi (2%), starptautiskā terorisma izpausme Latvijā un straujš cenu kāpums Latvijā (4%), terorisms Latvijā, globālā sasilšana un militārs konflikts (5%). Satraucoši ir tas, ka zemu tiek vērtētas savas iespējas ietekmēt tieši tos draudus, kuri sabiedrību satrauc visvairāk, piemēram, narkotisko vielu izplatība.

Kopumā, iedzīvotāju vērtējumā dažādi lokālie dabas degradācijas draudi ir starp tiem draudiem, kuru novēršanā viņu ieguldījums būtu salīdzinoši nozīmīgs. Interesanti, ka dabas piesārņošanas samazināšana šķiet vieglāk mazināms drauds nekā saindēšanās ar nekvalitatīvu pārtiku. Taču tajā pašā laikā 2000.gada vides tēmai veltīta aptauja atklāja, ka tikai 1% no Latvijas iedzīvotājiem ir iesaistīties kādā no vides aizsardzības organizācijām.

Z. Baumans³⁸ uzskata, ka kolektīvā nespēja pieaug tik ilgi, kamēr vien nav vienkārša un redzama veida kā pārveidot privātās problēmas publiskos jautājumos un otrādi. Kamēr šis veids netiek atklāts un apzināts, cilvēku privātās bailes nepārtop publiski apspriežamos jautājumos.

2.8. Drošības sajūtas avoti

Arvien aktuālāks kļūst jautājums par to, kā nodrošināties pret dažādām iespējamām neveiksmēm un likstām, jo drošība ir kļuvusi par vienu no augstākajām vērtībām. Pilnīga drošības sajūta nav iespējama, tādēļ mūžīgs jautājums būs “cik droši ir pietiekami droši?”. Liekas, ka rast atbildi uz šo jautājumu ir neiespējami. Tomēr kamēr tiek meklētas atbildes un tiek uzlaboti drošības sajūtas radīšanas/uzturēšanas mehānismi, cilvēkam ir jādzīvo un jārada pēc iespējas drošāka vide, jo nepieciešamība pēc drošības ir cilvēkam dziļi piemītoša tieksme. Viens no veidiem, kā radīt ap sevi drošu vidi ir veidot dažādus sociālos tīklus. Kopības un piederības sajūta dažāda veida kopienām ir viens no galvenajiem drošības sajūtas avotiem. Pārlicība par sevi, savu tuvinieku un citu cilvēku sapratni un atbalstu, kā arī līdzdalība dažādās organizācijās veicina indivīda drošumu.

Latvijas iedzīvotāju izteikumi ļāva secināt, ka galvenokārt drošības sajūtu nostiprina un uztur ģimenes attiecības (29%), materiālā labklājība (29%) un individuālie drošības pasākumi un avoti (13%). Tuvinieku, draugu, kaimiņu, radu atbalsts, stabilas attiecības ģimenē un mīlestība ir drošības sajūtas pamatā.

Sociālie tīkli

Visbiežāk drošības sajūtu Latvijas iedzīvotājiem paaugstina ģimenes un draugu atbalsts, kā arī paša/as rīcība. Atbilstoši, cilvēki visbiežāk grūtā brīdī paļaujas uz saviem spēkiem, vai sagaida palīdzību no ģimenes, draugiem vai kaimiņiem. 56% aptaujas dalībnieku sevi minēja kā visdrošāko atbalstu, radnieki tika minēti kā otrs drošākais atbalsts un draugi – trešais drošākais atbalsts.

2.9. tabula

Drošības avotu vērtējums. Vidējais koeficients*

	Visi	Vīrieši	Sievietes	Pilsēta	Lauki	Rīga	Vidzeme	Kurzeme	Zemgale	Latgale
--	------	---------	-----------	---------	-------	------	---------	---------	---------	---------

Es pats	1.88	1.82	1.94	1.89	1.87	1.76	1.88	2.44	1.85	1.66
Radnieki	2.24	2.35	2.13	2.17	2.39	2.26	2.11	2.79	1.76	2.37
Draugi	2.90	2.85	2.95	2.81	3.12	2.78	2.74	3.30	2.82	3.13
Darba kolēģi	4.52	4.35	4.66	4.49	4.59	4.54	4.42	4.66	4.53	4.47
Valsts un pašvaldību iestādes	4.73	4.86	4.61	4.81	4.54	5.03	4.67	3.97	5.02	4.54
Sabiedriskās organizācijas	5.26	5.32	5.20	5.28	5.19	5.12	5.44	4.74	5.51	5.48
Starptautiskās organizācijas	6.38	6.36	6.39	6.46	6.19	6.50	6.53	5.88	6.43	6.27

* Vērtējums "1"-visdrošākais atbalsts, bet "7"- vismazāk drošs atbalsts.

Avots: ANAP pētījums "Cilvēka drošība Latvijā", 2002.

Visi šie drošības avoti ir vienlīdz svarīgi, par to liecina Filozofijas un socioloģijas institūta 2001. gadā veiktais pētījums "Sociālās attiecības un sociālā atbalsta sistēmas". Pētījumā noskaidrojās, ka slimības gadījumā partnerim, sievai vai vīram palīdzību mājāsaimniecības darbos lūgtu 70% precēto aptaujātas dalībnieku – no tiem vīrieši 4/5 gadījumos, sievietes – salīdzinoši retāk – 3/5 gadījumos. Nākamais atbalsta avots vienlīdz nozīmīgs abiem dzimumiem ir māte, taču sievietes biežāk kā vīrieši slimības gadījumā lūgtu atbalstu meitai vai māsa. Tikai 2% no visiem aptaujātajiem norādīja, ka viņi nevienam nelūgtu palīdzību mājāsaimniecības darbos slimības gadījumā. Savukārt, ja respondents piedzīvotu emocionāla rakstura problēmas – justos nomākts un vēlētos ar kādu aprunāties par to, tad pavisam 16% aptaujāto necenstos ar kādu aprunāties. Pie tam, vīrieši daudz biežāk kā sievietes atbildēja, ka nevienam nelūgtu palīdzību – attiecīgi, 22% un 11%. Precētie vīrieši biežāk kā precētās sievietes cer sagaidīt atbalstu no dzīvesbiedra, attiecīgi – 41% un 31%. Ja būtu nepieciešams aizņemties lielāku naudas summu, tad visbiežāk palīdzība tiktu lūgta tuvākajam draugam, bet 1/6 respondentu nebūtu no kā aizņemties naudu.

Minētie rezultāti liecina, ka no sievietēm – sievietēm, mātēm, meitām, māsām biežāk kā no vīriešiem – vīriem, tēviem, dēļiem, brāļiem tiek sagaidīts dažāda veida atbalsts – gan palīdzība mājas solī, gan slimības gadījumā vai psiholoģiski grūtā brīdī. Vīrieši lielākā mērā kā sievietes cer uz dzīvesbiedres palīdzību, bet sievietes biežāk kā vīrieši palīdzību meklētu pie tuvākā drauga vai draudzenes. Vīrieši retāk kā sievietes meklē emocionāla rakstura atbalstu, pat ja tas ir nepieciešams, kas var novest pie garīgās un fiziskās veselības problēmām. Sievietes tiek cieši iesaistītas savstarpējās palīdzības tīklā, viņām biežāk jārisina sadzīviska rakstura problēmas un jāuzņemas lielāka atbildība par ģimenes locekļu veselību un labklājību.

Regulāri ienākumi

Tik pat nozīmīga loma domājot par cilvēka drošību ir indivīda spējai nodrošināt savu eksistenci materiāli un dzīvot cilvēka cienīgu dzīvi. Ļoti bieži kā drošības pamats tika minēts stabils darbs, materiālā labklājība, dzīves līmeņa paaugstināšana, garantēta dzīves vieta, sociālās sfēras sakārtošana un labi apmaksāts darbs.

Liels akcents uz algotu darbu kā drošības avotu ir raksturīgs 'darba sabiedrībām', kurās mājāsaimniecību un indivīda eksistence lielā mērā ir atkarīga no algota darba ienākumiem. Ja šis avots nav vai vāji funkcionē, tad mājāsaimniecība praktiski ir nolemta nabadzībai. Līdz ar to darbs kļūst par augstāko vērtību un vienīgo leģitīmo iespēju nodrošināt savu un savas ģimenes eksistenci. Cilvēks šādā sabiedrībā identificē sevi ar darbu un profesiju, līdz ar to, ja kādu iemeslu dēļ indivīds nespēj integrēties darba tirgū, viņa drošības sajūta un pašvērtējums tiek būtiski iedragāts - ekonomiskā drošība ir viens no cilvēka drošības pamatstūriem Latvijā.

Valsts struktūras

Vēl viens nozīmīgs cilvēka drošības aspekts Latvijā saistās ar noziedzības samazināšanu valstī, policijas darbu un drošību uz ielām, cīņu ar alkohola un narkotiku izplatību. Liela nozīme ir arī iespējai saņemt nepieciešamo medicīnisko palīdzību, veselīgam dzīves veidam, kā arī cīņai ar AIDS izplatību, bet citi Latvijas iedzīvotāji minēja valstī notiekošos politiskos procesus un valsts veiktās aktivitātes. Kā savas drošības sajūtas pamatu valsti un valsts sakārtotību nosauca 6% aptaujāto. Šo respondentu atbildes liecināja, ka cilvēktiesību ievērošana, korupcijas izskaušana, politiskā stabilitāte, demokrātija un atsevišķu politisko spēku nākšana pie varas ir viņiem nozīmīgi drošības sajūtas komponenti. Tāpat arī valsts ekonomika var veicināt drošību – cenu stabilitāte, vietējā tirgus aizsardzība, lata stabilitāte un lauksaimniecības attīstība tika minēta starp citiem drošībai būtiskiem faktoriem.

Citi drošības avoti

Bez jau nosauktajiem Latvijā ir arī citi indivīdam nozīmīgi drošības sajūtas avoti. Starp biežāk atzīmētajiem bija ticība Dievam un baznīca, kopības sajūta ar savu tautu, zinātnes atklājumi, Latvijas bruņotie spēki, veselības un sociālās aprūpes sistēma, paļaušanās uz likteni un pašvaldība. Atsevišķi vēl tika nosaukti tādi faktori kā zinātnes attīstība, sakārtota apkārtējā vide, izglītības un sabiedrības morāles līmeņa celšana. 2.10. tabulā attēlotie dati vizualizē galvenos drošības avotus un arī atklāj tos, kuri visretāk tika uztverti kā drošības avoti. ASV un Krievija zināmai daļai respondentu drīzāk asociējās ar nedrošības sajūtu. Attiecībā uz Krieviju bija vērojamas būtiskas atšķirības pilsoņu un nepilsoņu vērtējumā. Pilsoņi Krieviju salīdzinoši biežāk uztvēra kā draudu, bet nepilsoņi kā drošības avotu. Interesanti, ka ne NATO, ne ES Latvijas iedzīvotāju acīs nav būtiski drošības avoti. Iedzīvotāju atbildes liecina, ka šīs pārnacionālās organizācijas praktiski neietekmē viņu drošības sajūtu.

2.10. tabula

Iedzīvotāju drošības sajūtu veicinošie aģenti. Vidējais koeficients*.

	Vidējais koeficients		Vidējais koeficients
Ģimene	3.24	Sociālā aprūpes sistēma	2.39
Draugi	3.04	Paļaušanās uz likteni	2.38
Paša rīcība	3.02	Pašvaldība	2.37
Ticība Dievam	2.70	Avīzes, radio, televīzija	2.30
Uzņēmumi, kas rūpējas par drošību	2.61	Sabiedriskā organizācija	2.29
Kopības sajūta ar savu tautu	2.60	Nodarbinātības sistēma	2.28
Neformālas aprindas	2.58	Tieslietu sistēma	2.26
Baznīca	2.53	ANO	2.23
Policija un iekšlietu sistēma	2.53	NATO	2.17
Zinātnes atklājumi/ Jaunās tehnoloģijas	2.50	Valdība	2.14
Kaimiņi	2.50	ES	2.12
Latvijas bruņotie spēki	2.47	ASV	1.90
Veselības aprūpēs iestādes	2.46	Krievija	1.83

*1- mazina drošības izjūtu, 2- neietekmē drošības izjūtu, 3- vairo drošības izjūtu, 4- ļoti vairo drošības izjūtu

Avots: ANAP pētījums "Cilvēka drošība Latvijā", 2002.

2.9. Iedzīvotāju drošības sajūtu veicinošās aktivitātes

Ikdienas dzīve ir neskaitāmu draudu, kā arī jaunu un tradicionālo risku piepildīta - dažādas infekcijas, darba tirgus svārstības, sintētiskas vielas pārtikā, narkotiku izplatība, noziedzības līmeņa pieaugums vai akūts naudas trūkums. Šo uzskaitījumu varētu turpināt vairāku lappušu garumā, jo šodien pat frizētavas apmeklējums var apdraudēt cilvēka veselības stāvokli. Indivīdam arvien biežāk ir jādomā riska kategorijās, savukārt apdrošināšana ir strauji augoša nozare. Iedzīvotāji savās pastkastītēs var atrast apdrošināšanas firmu piedāvājumus, metāla durvju uzstādīšana ir pašsaprotama lieta iegādājoties dzīvokli. Jo lielāki ir indivīda rīcībā esošie līdzekļi, jo vairāk ir ko sargāt, jo vairāk tiek tērēts drošībai. Indivīda personiskā drošība lielā mērā ir atkarīga no viņa paša atbildības par sevi un savu īpašumu, kā arī individuāli veiktajiem drošības pasākumiem (piemēram, apdrošināšana, īpašuma aprīkošana ar signalizāciju u.c.).

Aptaujas dalībniekiem tika piedāvāts saraksts ar vairākām iespējamām savas un līdzcilvēku drošības sajūtu veicinošām aktivitātēm. Tabulā 2.11. ir sniegts atbilžu procentuālais sadalījums.

2.11. tabula

Iedzīvotāju aktivitātes drošības sajūtas veicināšanas labā, %.

	%		%
Atkritumus izmetu urnās nevis dabā	89	Esmu veicis neobligātās apdrošināšanas pasākumus savam īpašumam	18
Cenšos ēst veselīgu pārtiku	79	Esmu apdrošinājis dzīvību	16
Esmu mēģinājis risināt problēmu draugu vai ģimenes lokā	69	Esmu iesaistījies pensiju 2. vai 3. līmenī	16
Esmu vakcinējies pret slimībām	45	Esmu noguldījis naudu bankā	12
Esmu centies iegūt labāk apmaksātu darbu	39	Esmu ņēmis kredītu bankā	11
Nodarbojos ar sportu	38	Esmu vērsies pie zīlnieces, astrologa	7
Esmu apmeklējis kursus, seminārus, paaugstinājis savu kvalifikāciju	33	Esmu vērsies pie psihoterapeita	7
Esmu apdrošinājis veselību	29	Esmu līdzdarbojies interesešu aizstāvības NVO	4
Šķiroju atkritumus	24		

Avots: ANAP pētījums "Cilvēka drošība Latvijā", 2002.

Latvijas iedzīvotāju atbildes puda rūpes par dabas nepiesārņotību, vēlmi lietot uzturā veselīgu pārtiku. Sievietes un augstāko izglītības līmeni ieguvušie respondenti šiem aspektiem biežāk pievērta vērību nekā vīrieši un respondenti bez augstākās izglītības. Savukārt vecuma grupās nebija vērojamas ļoti būtiskas atšķirības. Vīrieši biežāk kā sievietes minēja, ka nodarbojoties ar sportu. Īpaši lielu uzmanību sporta nodarbībām pievērš cilvēki ar augstiem ienākumiem – vairāk kā puse respondentu augstu ienākumu grupā (no 100Ls uz vienu ģimenes locekli mēnesī) nodarbojas ar sportu, bet zemāko ienākumu grupā (no 2-40Ls uz vienu ģimenes locekli mēnesī) salīdzinoši retāk – ¼ minēja, ka nodarbojas ar sportu.

70% ir apsprieduši savu problēmu ģimenes vai draugu lokā, - pie tam, respondenti ar augstāko izglītību, zemākiem ienākumiem, sievietes biežāk apspriežas ar ģimenes

locekļiem vai draugiem. Nelatvieši un nepilsoņi retāk kā latvieši un pilsoņi atzīmēja, ka konsultējas ar ģimeni.

Nedaudz mazāk par pusi respondentu minēja, ka ir vakcinējušies pret slimībām. Vakcinācija un dažāda veida apdrošināšanas pasākumi, iesaistīšanās pensiju otrā vai trešā līmenī biežāk ir sastopama augstāko ienākumu grupā un augstāko izglītību ieguvušo cilvēku vidū. Tā, piemēram, vakcinējušies bija 35% respondentu, kuriem nebija vidējā izglītība, 44%, kuriem bija vidējā izglītība un 58% respondentu, kuriem bija augstākā izglītība. Pavisam 17% respondentu ir veikuši dažādus apdrošināšanas pasākumus – iegādājušies neobligāto apdrošināšanu savam īpašumam un dzīvības apdrošināšanu. Latvieši biežāk kā nelatvieši izmanto dažādus apdrošināšanas pakalpojumus.

Vairāk kā trešā daļa respondentu ir centušies atrast labāk apmaksātu darbu un 1/3 respondentu paaugstinājuši savu kvalifikāciju apmeklējot kursus. Pie tam vīrieši biežāk ir centušies mainīt darbu, bet sievietes biežāk ir paaugstinājušas savu kvalifikāciju. Respondenti, kuri dzīvo Rīgā, kuriem ir augstākā izglītība un augstāki ienākumi biežāk kā pārējie cenšas mainīt un uzlabot savu pozīciju darba tirgū. Kurzemieki salīdzinoši biežāk centušies paaugstināt savu kvalifikāciju, visretāk tas darīts Zemgalē un Latgalē.

Salīdzinoši reti tiek izmantota zīlnieka un astrologa palīdzība – tikai 7% no aptaujātajiem gada laikā ir izmantojuši kādu no šiem pakalpojumiem. Pie tam šos pakalpojumus biežāk izmanto sievietes un latvieši nekā vīrieši un nelatvieši.

Tikpat reti (7%) tiek izmantota psihoterapeita palīdzība. Cilvēki ar augstāko izglītību salīdzinoši biežāk (10% gadījumu) izmanto psihoterapeita pakalpojumus.

Līdzdarbošanās interešu aizstāvības NVO tika minēta tikai 4% gadījumu. Cilvēki ar augstāko izglītību un augstiem ienākumiem salīdzinoši biežāk cenšas savus mērķus sasniegt līdzdarbojoties NVO – 7% aptaujāto; respondenti ar zemāku izglītības līmeni labprātāk vēršas pie alternatīviem speciālistiem – zīlniecēm un astrologiem, nevis piedalās NVO aktivitātēs. Diemžēl tikai 2% respondentu vecumā līdz 29 gadiem bija līdzdarbojušies kādā NVO. Taču pozitīvi vērtējams tas, ka nebija vērojamas atšķirības starp pilsoņu un nepilsoņu līdzdalību kādā interešu aizstāvēšanas NVO pēdējā gada laikā. Rīgas un Zemgales iedzīvotāji NVO iesaistās biežāk, bet Vidzemes iedzīvotāji salīdzinoši visretāk.

Respondentu brīvā veidā formulētās atbildes liecināja par plaši veiktajiem individuālajiem drošības pasākumiem. Metāla durvis, sēta, spēcīga slēdzene, restes uz logiem, ģimenes locekļu, kustamā un nekustamā īpašuma apdrošināšana, gāzes baloniņš, karatē nodarbības, suns un signalizācija ir tikai daļa no nosauktajiem drošības pasākumiem. Nereti tika minēti arī alternatīvi, bet personīgi nozīmīgi drošības avoti – meditācijas, mērķis dzīvē, patriotisms, cerība, jūra vai kāds vaļasprieks. Tāpat vairāki respondenti norādīja, ka nesēžas pie stūres alkohola reibumā vai nelieto narkotikas, kā arī tumšā laikā cenšas pēc iespējas mazāk uzturēties ārā.

Noslēgums un secinājumi

Laikā kad drošība un sakārtotība kļūst par vienām no galvenajām vērtībām indivīds izjūt arvien pieaugošāku spiedienu rūpēties par savu drošību, paredzēt nākotni un plānot savu dzīvi. Taču tādā ārējā vidē, kurā visu laiku notiek izmaiņas, cilvēks var tikt pārņemts ar iespējamo risku un draudu aptveršanu viņa/s eksistencei un var būt paralizēts praktiskajā darbībā. Veidojas paradoksāla, bet diezgan tipiska situācija, kurā sociālie aģenti, kurus visvairāk apdraud kāds noteikts risks (bezdarbs, nabadzība, noziedzība, narkotiskā atkarība) ir vismazāk spējīgie paši tikt galā ar izveidojušos

situāciju. Visai bieži tās grupas, kuras atrodas salīdzinoši neizdevīgākā stāvoklī, visvairāk tiek pakļautas riska draudiem, bet materiālā un sociālā ziņā labākā situācijā esošie bieži vien spēj atpirkties no veselas rindas būtiskiem cilvēka drošību apdraudošiem riskiem.

Šodien sabiedrība ir tā, kas aizvien biežāk apdraud indivīdu - tā ir kļuvusi par lielāko draudu avotu. Indivīds jūtas neaizsargāts un dažādu ārēju spēku apdraudēts. Visas šīs tendences atspoguļojas arī Latvijā. Valstī ir jūtams sabiedriskā "mēs" vājums. Sociālā vide arvien biežāk tiek uztverta kā draudu un dažādu risku ģenerators un avots, nevis kā vide, kur komunicēt, uzstādīt kopīgus mērķus un apmainīties viedokļiem. Savstarpējas neuzticēšanās un aizdomīguma apstākļos tiek bremsēta sabiedrības pozitīva sadarbība. Indivīds viens vai šaurā ģimenes lokā un cenšas nodrošināties pret iespējamajiem draudiem, taču tas nenes gaidīto drošības sajūtu.

Būtiskākie jautājumi, kas satrauc cilvēkus Latvijā ir saistīti ar viņu ikdienas dzīves ritumu. Tikai pēc tam uzmanība tiek pievērsta publiskai telpai vai globāliem procesiem un iespējamām kataklizmām. Cilvēki ikdienā sev uzdod tādas jautājumus kā: "Vai man būs darbs?", "Vai spēšu materiāli nodrošināt savu vai savas ģimenes eksistenci?", "Vai mana veselība būs pietiekami laba, lai spētu strādāt?", "Vai dažādu sociālo negāciju izplatība neskars manu ģimeni?", "Vai spēšu apmaksāt savu bērnu izglītību?". Līdzās šiem jautājumiem aktuāli arī ir: "Vai vide un pārtika ir pietiekami drošas?", "Vai nekļūšu par noziedzības upuri?". Līdz ar to indivīds nevar justies drošs par savu un savas ģimenes rītdienu, jo viņš/a jūtas lielā mērā apdraudēts, bet drošības sajūta rodas no pārlicēbas par to, ka spēsim par sevi parūpēties un stabilitātes sajūtas. Pētījuma "Cilvēka drošība un tautas attīstība" rezultātu analīze ļauj izdarīt sekojošus secinājumus:

1. Latvijā apdraudētības sajūtu var raksturot kā diezgan augstu. Taču indivīdu apdraudētības sajūtas līmenis nav jāuztver kā absolūts rādītājs. Tas var būt salīdzinoši augsts, bet tas nenozīmē, ka indivīdam ir ļoti zema drošības sajūta. Būtiski ir arī citi faktori – dzimums, veselība, sociālais statuss, vecums, ienākumi, attieksme pret dzīvi un, galvenokārt, indivīda spējas sadzīvot un mazināt apdraudētības sajūtu.
2. Draudu uztvere Latvijas sabiedrībā nav vienmērīga – dažādās sociālās un demogrāfiskās grupās un aktualizējas dažādi draudi. Zināmā mērā var apgalvot, ka katrai no šīm grupām ir savs draudu spektrs, kas variējas kopējo tendenču ietvaros.
3. Kā galvenos drošības avotus Latvijas iedzīvotāji nosauc sociālās attiecības, darbu un labu algu, valsts stabilitāti, ārējo drošību, pašu veiktos drošības pasākumus, kā arī cerību par labāku, stabilāku nākotni un ekonomisko situāciju.
4. Pētījumi liecina, ka visdrošākie par savu nākotni ir gados jaunāki respondenti, (dažkārt jauniešu apdraudētības sajūta ir augstāka nekā gados vecākiem cilvēkiem, taču, acīmredzot, viņiem ir savas stratēģijas, kā tikt galā ar šo sajūtu) iedzīvotāji ar augstāku izglītības un ienākumu līmeni, kā arī vīrieši.
5. Viskritiskākais apdraudētības sajūtas līmenis ir Latgales reģionā. Īpaša riska grupa ir sievietes dzīvojošas Latgales reģionā, kuru ienākumi nepārsniedz 40Ls mēnesī uz vienu cilvēku ģimenē.
6. Joprojām lielu daļu Latvijas iedzīvotāju nomāc bailes par izdzīvošanu un eksistences nodrošināšanu – pietiekami ienākumi nākotnē, bažas par veselības stāvokli, komunālo un medicīnas pakalpojumu izmaksas, kā arī dažādas sociālās problēmas kavē drošības sajūtas veidošanos Latvijas iedzīvotājos. Tehnoloģiskās katastrofas un draudi valsts drošībai atkāpjas ikdienas "katastrofu" priekšā.

Interesanti, ka pieaug satraukums par dabas piesārņošanu un vides kvalitāti kopumā Latvijā.

7. Riskiem un draudiem piešķirtā nozīme pieaug gan pasaulē, gan Latvijā. Līdz ar jaunām iespējām attīstās jauni draudi un cilvēku izvēles izdarīšana vai neizdarīšana kļūst arvien riskantāka, jo likmes kļūst arvien augstākas. Biežāk kā agrāk cilvēkiem jādomā "cēlonis-sekas" kategorijās, kaut arī bieži vien šādas saiknes var izrādīties kļūdainas.
8. Ņemot vērā to, ka drošība ir viena no cilvēka pamatvajadzībām, satraucoši ir tas, ka cilvēkiem bieži vien trūkst attiecīgo zināšanu un prasmes, kas ļautu realizēt atbilstošās dzīves stratēģijas. Latvijas iedzīvotāju sociālie tīkli nav plaši un arī NVO sektora potenciāls cilvēka drošības sajūtas veidošanā nebūt nav izmantots.
9. Veids kādā tiek saprasta sociālā realitāte nozīmīgi ietekmē personu sociālo aktivitāti vai tieši otrādi – viņu pasivitāti. Lai arī cik 'nobružāta' ir frāze, ka esamība nosaka apziņu, tomēr tieši apziņai ir ļoti nozīmīga loma individuālo biogrāfiju veidošanā. Jo nedrošāk jūtās darbības veicēji, jo vairāk ierobežojumi – gan reāli, gan iedomāti kavē viņa aktivitātes, ierobežo viņu potenciālo darbību lauku. Līdz ar to ir pamats uzskatīt, ka nedrošība ne tikai veicina pasivitāti, bet arī devalvē indivīda pašnovērtējumu.

Pētījuma ieguldījums

Šāda veida pētījumi sniedz lielu ieguldījumu cilvēka drošības sajūtas apzināšanā un veicināšanā, jo rezultāti sniedz sekojošu informāciju par cilvēka drošību Latvijā:

1. **Situācijas izpēte.** Tiek apzināts cilvēka drošības sajūtas līmenis un cilvēka drošības draudi. Tikko ir iespējams definēt un skaidri atklāt draudu avotus, var arī mērķtiecīgi strādāt pie draudu avotu novēršanas vai mazināšanas. Ja šāds pētījums tiek veikts atkārtoti, tad ir iespējams izsekot draudu uztveres dinamikai un novērtēt veikto drošības sajūtas veicināšanas pasākumu efektivitāti;
2. **Novērtēšana.** Tiek novērtēta dažādu draudu ietekme uz cilvēka drošības sajūtu un tiek apzināti sabiedrības uztverē aktuālākie draudi. Novērtēšana var stimulēt sociālo darbību un sniegt bāzi jaunu sociālās politikas instrumentu izstrādei;
3. **Valsts prioritātes.** Pēc tam, kad ir iegūts vispārējs situācijas novērtējums un apzināti galvenie nedrošības sajūtas avoti, var tikt izstrādātas rekomendācijas valsts prioritāšu uzstādīšanai un/vai nomaiņai.
4. **Preventīvās stratēģijas veidošana.** Šāda veida pētījumos iegūtā informācija var tikt izmantota uz cilvēka drošības draudu samazināšanu orientētu stratēģisko plānu veidošanas procesā. Tiek apzinātas tās sociālās grupas, kuru drošības sajūta ir visapdraudētākā, līdz ar to var uzsākt konkrētai situācijai piemērotas aktivitātes;
5. **Pilsoniskas sabiedrības veidošanās.** Politiskā elite un sabiedrība no jauna var uzdot sev jautājumus, kādēļ gadu no gada tiek ziņots par nevienlīdzības pieaugumu, narkomānijas un saslīmsūbas ar HIV/AIDS izplatību, ielaisto slimību pieaugumu utt. Iespējams, ka, jo biežāk tiks uzdoti jautājumi, jo biežāk arī tiks meklētas kopīgas atbildes. Šajā procesā var rasties pozitīvas sadarbības piemēri, kuri jau ir sastopami arī šodien Latvijā;
6. **Jaunas zināšanas.** Tiek iegūtas jaunas zināšanas, uz kuru pamata var veidot diskusijas sabiedrībā, politikā un zinātnē. Empīriskie cilvēka drošības pētījumi

sniedz savu ieguldījumu jautājuma “cik drošs ir pietiekami drošs?” atbildes meklēšanā, kura aktualitāte gadu no gada pieaug;

Iedzīvotāju rekomendācijas

Visi pētījumā apzinātie cilvēka drošības komponenti ir principiāli nepieciešami cilvēka cienīgas un pilnvērtīgas dzīves nodrošināšanai. Tie veido apstākļus un vidi, kurā cilvēkam jādzīvo sava dzīve, pie tam, cilvēka un valsts drošība ir savstarpēji saistītas – nedrošā valstī indivīdi nevar justies droši, savukārt cilvēku nedrošība apdraud valsts drošību.

Ar pētījuma palīdzību tika konstatētas tās problēmjas, kuras Latvijas iedzīvotāji uztver kā prioritāras sava drošības līmeņa celšanai tuvākajā laikā, tomēr neizmirstot arī par pārējiem cilvēka drošības komponentiem:

- **Ekonomiskā drošība**, ar to, galvenokārt, paredzot:
 - Celt iedzīvotāju ienākumu līmeni;
 - Mazināt bezdarbu;
 - Radīt jaunas darba vietas.
- **Veselības drošība**, ar to, galvenokārt, paredzot:
 - Samērot veselības pakalpojumu izmaksas ar iedzīvotāju ienākumiem;
 - Nodrošināt informācijas par dažādiem atvieglojumiem nonākšanu līdz tās mērķa grupām;
 - Veicināt medicīniskā personāla kvalifikācijas celšanu visā valstī;
 - Celt iedzīvotāju zināšanu līmeni par veselīgu dzīvesveidu.
- **Personīgā drošība**, ar to, galvenokārt, paredzot:
 - Mazināt noziedzības līmeni;
 - Atpakot narkotiku un alkohola izplatību;
 - Veicināt iedzīvotāju iniciatīvas drošības jomā;
 - Mazināt agresiju un neuzticēšanos sabiedrībā.

Avoti un literatūra

- ¹ Human Development Report 1994: New Dimensions of Human Security. New York: Oxford University Press.
- ² Sabiedriskās domas aptauja par politisko un ekonomisko situāciju Latvijā. Latvijas Fakti, 2002, augusts.
- ³ Ziņojums par mājsaimniecību budžetu pētījuma rezultātiem, 2001.
- ⁴ Latvija. Galvenie statistikas rādītāji 2002. LR CSP, 2002.
- ⁵ ISSP Pētījums "Nevienlīdzība". LU Filozofijas un socioloģijas institūts, 1999.
- ⁶ <http://www.csb.lv>.
- ⁷ Latvija. Galvenie statistikas rādītāji 2002. LR CSP, 2002.
- ⁸ ISSP Pētījums "Nevienlīdzība". LU Filozofijas un socioloģijas institūts, 1999.
- ⁹ Statistikas aktualitātes 2(4) 2002. LR CSP, Rīga, 2002.
- ¹⁰ Mirstības medicīniskie aspekti Latvijā 2001. LR LM Veselības statistikas un medicīnas tehnoloģiju aģentūra. Veselības statistikas departaments, 2002.
- ¹¹ Sabiedrības veselības stratēģija. Labklājības ministrija, 2001.
http://www.lm.gov.lv/pdf/strat_koncepc/sab_ves/Sab_vesel_strat_2001_lat.pdf
- ¹² Latvijas iedzīvotāju veselības un veselības aprūpes pārskats 2001. Rīga, LR LM Veselības statistikas un medicīnas tehnoloģiju aģentūra. Veselības statistikas departaments, 2002.
- ¹³ ISSP Pētījums "Nevienlīdzība". LU Filozofijas un socioloģijas institūts, 1999.
- ¹⁴ Latvijas veselības aprūpes statistikas gadagrāmata 2001. Rīga, LR LM Veselības statistikas un medicīnas tehnoloģiju aģentūra. Veselības statistikas departaments, 2002.
- ¹⁵ Ritson C, Gofton LR & McKenzie J (Eds). 1986. *The Food Consumer*. London: John Wiley.-Murcott chapter, "You are what you eat."
- ¹⁶ HarperCollins Dictionary of Sociology. D. and J. Jary. HarperPerennial, 1991.
- ¹⁷ Sennett, R. *The Corrosion of Character*. W.W. Norton & Company. New York, London, 1999.
- ¹⁸ ISSP Pētījums "Sociālās attiecības un sociālā atbalsta sistēmas". LU Filozofijas un socioloģijas institūts, 2001.
- ¹⁹ Eiropas Vērtību pētījums, Baltijas Datu nams, 1999.
- ²⁰ Likumpārkāpumi un sabiedrībai nevēlamas parādības Latvijā. LR CSP, Rīga, 2001.
- ²¹ Dzīves apstākļu apsekojums Latvijā 1999.gadā. LR CSP un FAFO Lietišķo sociālo pētījumu institūts (Norvēģija). Rīga, 2000.g.
- ²² Latvijas Veselības aprūpes statistikas gadagrāmata. 3.izdevums. LR LM Veselības statistikas un medicīnas tehnoloģiju aģentūra. Veselības statistikas departaments, Rīga, 2002.
- ²³ www.narcomania.lv, www.narko.lv
- ²⁴ "Narkotiku lietošanas uzsākšanas motivācija jaunatnes vidū Rīgas pilsētas izklaides vietās".Pētījuma rezultāti. LU FSI, Rīga, 2000.
- ²⁵ <http://www.csdd.lv>
- ²⁶ <http://www.esi-vesels.lv>
- ²⁷ <http://www.pd.gov.lv>
- ²⁸ <http://www.varam.gov.lv>
- ²⁹ ISSP Pētījums "Vide". LU Filozofijas un socioloģijas institūts, 2002.
- ³⁰ V. Meņšikovs, O. Peipiņa *Atomenerģētika un cilvēka dzīves apstākļi (socioloģiskais aspekts)* // DPU Saule 1999.
- ³¹ Sabiedriskās domas aptauja par politisko un ekonomisko situāciju Latvijā. Latvijas Fakti, 2002, augusts.
- ³² Korupcijas seja Latvijā. NVO Delna, 1999.
- ³³ ISSP Pētījums "Sociālās attiecības un sociālā atbalsta sistēmas". LU Filozofijas un socioloģijas institūts, 2001.
- ³⁴ Beck, U. *Risk Society. Towards a New Modernity*. London: Sage Publications Ltd., 1998.
- ³⁵ Bauman, Z. *In search of Politics*. Polity Press. Oxford, 1999.
- ³⁶ Eiropas vērtību pētījums. Baltijas Datu nams, 1999.g.
- ³⁷ Dzīves apstākļu apsekojums Latvijā 1999.gadā. LR CSP un FAFO Lietišķo sociālo pētījumu institūts (Norvēģija). Rīga, 2000.g.
- ³⁸ Bauman, Z. *In search of Politics*. Polity Press. Oxford, 1999.