

Īss apskats par tautas attīstību Latvijā

Tautas attīstība atspoguļojas katra indivīda fiziskajā un garīgajā attīstībā. Tautas attīstībā sasniegtais, ko varētu definēt kā tajā ieguldīto spēku un līdzekļu atdevi, ir atkarīgs no vairākiem faktoriem, it īpaši no sociālās infrastruktūras un tās pieejamības, no sabiedrības pārticības, no ekonomiskās attīstības līmeņa un no cilvēkresursu kvantitātes un kvalitātes. Šajā apskatā tautas attīstību Latvijā raksturojam īsi un tikai svarīgākajos aspektos, pievēršoties galvenajiem tās indikatoriem.

Pielikuma tabulas gatavotas saskaņā ar ANO Attīstības programmas (UNDP) paredzētajiem rādītājiem. Tajās ietvertā informācija raksturo tautas attīstību, rāda, kā cilvēki ekonomiskos sasniegumus varējuši izmantot savas dzīves uzlabošanai. Tabulās atspoguļoti sociālo procesu raksturošanā nozīmīgākie rādītāji: par veselību, izglītību, apkārtējo vidi, nodarbinātību u. tml. Izmantota Centrālajā statistikas pārvaldē pieejamā informācija un vajadzības gadījumā arī papildu dati, kas ievākti no ministrijām, iestādēm un starptautiskām organizācijām.

Statistiskā informācija, kas atrodama tabulās, lielākoties ir iegūta pēc starptautiski lietotas metodoloģijas. Izmantoti arī CSP un citu institūciju izlasveida apsekojumu dati.

Šo tabulu dati dažviet atšķiras no datiem, kas atrodami 2000./2001. gada Pārskatā par tautas attīstību. Tas tāpēc, ka dažos jautājumos izmantoti jauni informācijas avoti, mainīta metodoloģija vai arī precizēta pati informācija.

Piemēram, aprēķinos pārejot uz 2000. gada vidējām cenām, ir precizēta informācija par iekšzemes kopproduktu periodā no 1995. gada. Līdz ar to mainījās rādītāji, kas rēķināti attiecībā pret IKP.

Atsevišķiem rādītājiem izmantoti tautas skaitīšanas dati. Pēc 2000. gada tautskaites galīgo rezultātu izstrādes pārreķināts iedzīvotāju skaits.

Informācija, kas iegūta, no 1996. līdz 1999. gadam pētot mājsaimju budžetus, pārreķināta saskaņā ar Eiropas Savienības Statistikas biroja norādījumiem. Līdz ar to mazliet mainījās attiecība starp 20 % bagātāko un 20 % nabadzīgāko ienākumiem.

Informācijai par nodarbinātību izmantoti Darbaspēka apsekojuma dati, līdz ar to ir mainījušies visi attiecīgie indikatori, sākot no 1996. gada. Tāpat pārmaiņas ir radušās, aprēķinos izmantojot 2000. gada tautskaites informāciju.

Kur iespējams, dati sniegti par 2002. gadu. Ja tekstā nav nekas īpaši piebilsts, pārmaiņas norādītas salīdzinājumā ar iepriekšējo gadu.

Iekšzemes kopprodukts

Sākot ar 1999. gadu, Latvijas ekonomikai raksturīgs straujš kāpums pēc Krievijas ekonomiskās krīzes seku perioda. Pakāpeniski uzlabojas vispārējā ekonomiskā situācija un, lai gan valsts tautsaimniecībā notiek pārstrukturēšanās, pazeminās bezdarba līmenis. Pēdējos gadus izaugsmes temps Latvijā ir bijis viens no augstākajiem Eiropā. Latvijas tautsaimniecība attīstījusies, balstoties uz iekšzemes pieprasījumu un augošo ārējo pieprasījumu.

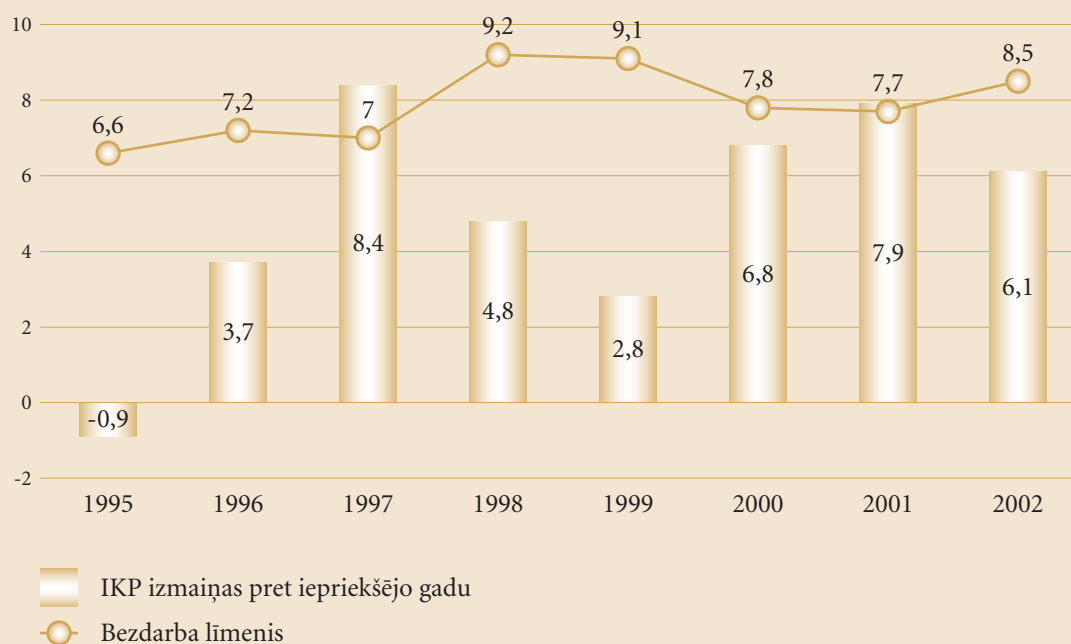
Iekšzemes kopprodukts (IKP) – rādītājs, ar kuru visbiežāk mēdz raksturot valsts tautsaimniecības attīstību, – 2002. gadā Latvijā bija par 6,1 % lielāks nekā 2001. gadā. Faktiskajās cenās tas 2002. gadā bija 5194,7 milj. latu jeb 2130 latu uz vienu iedzīvotāju.

Iekšzemes kopprodukta un bezdarba līmeņa dinamika

2002. gadā IKP pieaugumu veicināja apjoma kāpums šādās nozarēs: tirdzniecībā (īpatsvars visā iekšzemes kopproduktā 19,9 %) – par 12,7 %, apstrādes rūpniecībā (14,8 %) – par 7,2 %, komercpakalpojumos (11,1 %) – par 5,7 % un būvniecībā (6,1 %) – par 10,8 %.

Tirdzniecības ietvaros mazumtirdzniecības apjoms (salīdzināmās cenās) 2002. gadā pieauga par 18 %. Pārtikas preču mazumtirdzniecībā bija vērojams kāpums par 18 %. Automobiļu, motociklu un rezerves daļu tirdzniecības apjoma pieaugums bija 39 %, mājsaimniecības preču, mēbeļu, apgaismes ierīču, trauku –

Iekšzemes kopprodukta un bezdarba līmeņa dinamika, %



22 %, būvmateriālu – 17 %, alkoholisko dzērienu – 12 %. Savukārt vairumtirdzniecības apjoms (faktiskajās cenās) 2002. gadā palielinājās par 12 %.

Apstrādes rūpniecībā elektrisko mašīnu un aparātu ražošanas apjoms pieauga par 24 %, ķīmisko vielu un to izstrādājumu – par 16 %, gumijas un plastmasas izstrādājumu – par 15 %, pārtikas un dzērienu – par 6 %.

Komercpakalpojumu nozarē (faktiskajās cenās) visstraujāk pieauga datorpakalpojumi – par 27 %, arhitektūras un projektēšanas darbi – par 27 %, reklāmas pakalpojumi – par 18 % un juridiskie, grāmatvedības, kā arī konsultatīvie pakalpojumi – par 14 %.

Būvniecības nozarē krietni pieaudzis jaunās būvniecības īpatsvars (no 34 % 2001. gadā līdz 41 % 2002. gadā), rekonstrukcijas darbu apjomam sarūkot par 1 %.

2001. gadu salīdzinot ar 1996. gadu, iekšzemes kopprodukts uz vienu Latvijas iedzīvotāju ir palielinājies par 40,5 %. Pastāv izteiktas reģionālas šā rādītāja atšķirības, piemēram, Rīgas reģionā kopprodukts uz vienu iedzīvotāju ir vairāk nekā trīs reizes lielāks nekā Latgalē.

Ienākumu sadalījums

Līdz ar ekonomisko izaugsmi valstī palielinās arī iedzīvotāju ienākumi.

2000. gadā mājsaimju rīcībā esošais ienākums vidēji uz vienu mājsaimes locekli bija par 6,9 % lielāks nekā 1999. gadā un sasniedza Ls 69,19 mēnesī. Pilsētās šis rādītājs pieaudzis daudz vairāk nekā laukos: pilsētās par 8,1 %, laukos – tikai par 2,4 %. Atšķirīgs ir ienākumu līmenis dažādu sociālekonomisko grupu mājsaimēs. Daudz augstāks par vidējo līmeni tas ir uzņēmēju un pašnodarbināto mājsaimēs (Ls 92,86 uz vienu mājsaimes locekli mēnesī) un zemāks – vidējo zemnieku un pensionāru mājsaimēs (attiecīgi Ls 46,28 un Ls 61,29). Mājsaimes ienākumu līmenis atkarīgs ne tikai no tā, pie kādas sociālekonomiskās grupas tā pieder, bet arī no citiem faktoriem, piemēram, no mājsaimes demogrāfiskā tipa. Augstākie ienākumi ir laulātiem pāriem bez bērniem (Ls 91,79 mēnesī vidēji uz vienu patērētājiem¹), bet viszemākie – nepilnajās ģimenēs ar bērniem vecumā līdz 16 gadiem (Ls 71,73).

¹ Pārreķinot datus uz vienu pieaugušu patērētāju, izmantota OECD iedibinātā ekvivalences skala: pirmo pieaugušo mājsaimes locekli pielīdzina 1,0 patērētājiem, katru nākamo – 0,7, bet bērnus vecumā līdz 14 gadiem – 0,5 patērētājiem.

Pēdējos gados palielinās nodarbināto vidējā izpeļņa. Neto samaksa par darbu vidēji uz vienu strādājošo 2002. gadā bijusi Ls 124 mēnesī – par 58 % lielāka nekā 1996. gadā (Ls 79 mēnesī). Veselībā un sociālajā aprūpē, lauksaimniecībā, būvniecībā, tirdzniecībā un vairākās citās nozarēs viena strādājošā vidējā izpeļņa joprojām ir daudz zemāka nekā valsti kopumā. Liela ir arī atšķirība starp sabiedrisko un privāto sektoru (attiecīgi Ls 143 un Ls 112). Sabiedriskajā sektorā strādājošajiem algas pieaug straujāk nekā privātajā. (Šeit nav ņemts vērā neregistrētais atalgojums.)

Dažādās sociālekonomiskajās grupās ienākumi pieaug ļoti nevienādi, un iedzīvotāji aizvien vairāk polarizējas pēc materiālās labklājības. Laukos šī noslāņošana notiek straujāk nekā pilsētās. 1996. gadā Džini koeficients¹ Latvijā bija 0,30, bet 2002. gadā – jau 0,34. Pēc Mājsaimniecības budžeta pētījuma datiem (2002), 20 % trūcīgāko mājsaimju rīcībā bija 10 % no kopējās ienākumu summas, kas bija visu mājsaimju rīcībā, savukārt 20 % turīgāko mājsaimju rīcībā – 40 %.

Iekšzemes kopprodukts 12 potenciālajās ES valstīs uz vienu iedzīvotāju 2001. gadā¹ (faktiskajās cenās, pēc pirktspējas paritātes standartiem)

Valsts	IKP uz vienu iedzīvotāju	% no ES līmeņa (ES-15=100)
Latvija	7840	34
Bulgārija	5720	25
Čehija	13810	59
Igaunija	9260	40
Kipra	17090	74
Lietuva	8880	38
Polija	9410	41
Rumānija	5620	24
Slovākija	10970	47
Slovēnija	16830	72
Turcija	5230	23
Ungārija	12270	53

¹ Statistics in Focus. Theme 2-20/2003.

¹ Džini koeficients rāda, cik vienlīdzīgi valsti tiek sadalīta materiālo labumu masa. Tas variējas no 0 līdz 1. Nulle tas ir tad, ja ienākumu sadale ir pilnīgi vienlīdzīga, bet viens – ja tā ir absolūti nevienlīdzīga.

Iekšzemes kopprodukts uz vienu iedzīvotāju pa reģioniem 2000. gadā

IKP uz vienu iedzīvotāju (faktiskajās cenās, latos)

Kopējais	1832
Rīgas reģions	2812
Kurzemes reģions	1829
Zemgales reģions	1032
Vidzemes reģions	1026
Latgales reģions	844

Ienākumu līmenis, it īpaši individuālie ienākumi reālā izteiksmē un individuālā līdzdalība nacionālā produkta izlietošanā, lielā mērā nosaka tautas attīstību. Kā jau minēts iepriekš, iekšzemes kopprodukts uz vienu iedzīvotāju Latvijā ir relatīvi zems: 2002. gadā tas faktiskajās cenās bija Ls 2223. Turklāt jāņem vērā, ka iekšzemes kopprodukts uz vienu iedzīvotāju ir vispārināts rādītājs, kas neatspoguļo ienākumu sadali valstī. No tautas attīstības viedokļa svarīgi ir aplūkot, kāda daļa no iekšzemes kopprodukta atvēlēta izdevumiem veselībai, izglītībai un zinātnei.

Valsts izdevumi veselībai 2002. gadā bijuši 3,6 % no IKP, un medicīnisko pakalpojumu uzlabošanai un attīstīšanai ar to nepietiek. Izdevumi izglītībai bijuši

7,1 % no IKP. (Salīdzināšanai: Zviedrijā šis rādītājs ir 8,3 un Somijā 7,5 %.) Gadu no gada šie izdevumi gan palielinās, tomēr to faktiskais apjoms ir nepietiekams un neatrisina visas ar finansēšanu saistītās problēmas. Zinātnei atvēlēta IKP daļa vairākus gadus ir palikusi gandrīz nemainīga (0,2 %).

Cenu pārmaiņas un iedzīvotāju pirktspēja

Pēdējos gadus patēriņa cenu pieaugums Latvijā bijis tuvs attīstīto valstu inflācijas līmenim un tik zems kā gandrīz nevienā citā Eiropas Savienības kandidātvalstī. 2002. gadā, salīdzinot ar iepriekšējo gadu, cenas

Džini koeficients

1996	1997	1998	1999	2000	2001 ¹	2002
0,30	0,31	0,32	0,31	0,34	0,34	0,34

¹ 2001 gada dati – no 2001. gada maija līdz 2002. gada aprīlim. Igaunijā 2001. gadā 0,37, Lietuvā – 0,33.

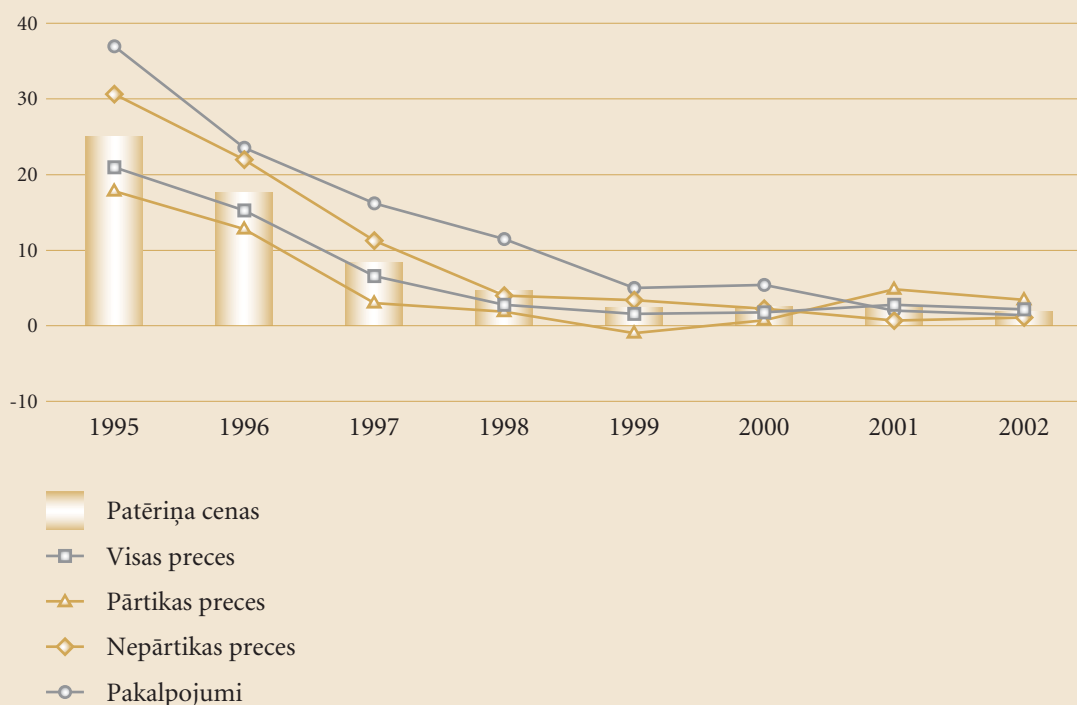
pieaugušas par 1,9 % (2001. gadā – par 2,5 %). Atšķirīgi cenas mainījušās dažādās preču un pakalpojumu grupās. Visvairāk tās pieaugušas izglītības pakalpojumiem (6,3 %), medikamentiem un veselības aprūpei (4,6 %) un uzturproduktiem (3,4 %). Cenu līmenis pazeminājies sakaru nozarē (par 5,4 %).

Cenas ir faktors, kas stipri ietekmē ģimenes budžetu. Tām pieaugot, parasti samazinās mājsaimju pirktspeja. Pēc mājsaimniecību budžetu pētījumu datiem, 2000. gadā mājsaimju rīcībā bijuši par 6,9 % lielāki ienākumi nekā 1999. gadā. Patēriņa cenu

indekss šajā periodā pieauga mazāk, tikai par 2,6 %, tādējādi iedzīvotāju pirktspeja vidēji cēlās par 4,2 %. Taču lauku iedzīvotāju ienākumi pieauga nenozīmīgi, neapsteidzot patēriņa cenu celšanos. Respektīvi, lauku iedzīvotāju pirktspeja ir samazinājusies, nevienlīdzība starp pilsētu un laukiem pieaugusi.

2002. gadā mājsaimēs galvenās patēriņa prioritātes ir izdevumi uzturam (35 %) un izdevumi mājoklim un komunālajiem pakalpojumiem (13 %). Trešā prioritāte ir transporta izmaksas (9,7 %). Vidēji visās mājsaimēs izdevumi pārtikai, mājokļa

Patēriņa cenu pārmaiņas (procentos pret iepriekšējo gadu)



	1995	1996	1997	1998	1999	2000	2001	2002
Patēriņa cenas	25	17,6	8,4	4,7	2,4	2,6	2,5	1,9
Visas preces	20,9	15,2	6,5	2,8	1,5	1,8	2,7	2,1
Pārtikas preces	17,9	12,9	3,0	1,9	-1,1	0,7	4,8	3,4
Nepārtikas preces	30,6	21,9	11,3	4	3,3	2,2	0,8	0,9
Pakalpojumi	36,9	23,5	16,2	11,5	5,1	5,4	2	1,3

irēšanai un komunālajiem pakalpojumiem, transportam, kā arī apģērba un apavu iegādei veidoja 65 % no to patēriņa izdevumiem.

Nodarbinātība un bezdarbs

Positīvas tendences valsts ekonomiskajā attīstībā labvēlīgi ietekmē arī procesus darbaspēka tirgū. Pēdējos gados ir uzlabojušies nodarbinātību un bezdarbu raksturojošie rādītāji.

Tautsaimniecībā nodarbināto iedzīvotāju vidējais skaits 2002. gadā bija 989 tūkstoši. Pēc darbaspēka apsekojuma datiem, 2002. gadā nodarbināti bija 54,4 % iedzīvotāju 15–74 gadu vecumā (vīrieši 59,6, sievietes 49,9 %).

2002. gadā absolūti lielākais tautsaimniecībā nodarbināto skaits strādāja pakalpojumu sfērā – 59,0 %; rūpniecībā un būvniecībā – 25,6 %; lauksaimniecībā un zvejniecībā – 15,4 %.

Pašlaik pasaulē darbaspēka tirgū pieaug sieviešu īpatsvars. Arī Latvijā līdz 2001. gadam bijis vērojams

sieviešu darbaspēka pieaugums. 2002. gadā sieviešu īpatsvars nodarbināto vidū nedaudz samazinājās. 1996. gadā sievietes veidoja 47,9 % no nodarbinātajiem, 2001. gadā – 49,4, bet 2002. gadā – 49,0 %, kas mazliet pārsniedz ES vidējo līmeni. Pastāv lielas atšķirības starp dzimumiem pēc nodarbinātības veida. Sievietes vairāk ir nodarbinātas pakalpojumu sfērā, vīrieši vairāk strādā rūpniecībā, būvniecībā, lauksaimniecībā un zvejniecībā.

Atšķirīgs nodarbinātības līmenis ir dažādos Latvijas reģionos. 2002. gadā visaugstākais tas bija Rīgas reģionā (64,0 %) un Vidzemē (62,1 %), bet viszemākais – Latgalē (52,0 %)

Nodarbinātības situāciju raksturojot pēc darbaspēka statusa, jāmin, ka līdz 2001. gadam samazinājās pašnodarbināto skaits, savukārt 2002. gadā tas mazliet pieaudzis. Līdz 2001. gadam pieauga darba devēju īpatsvars kopējā nodarbināto skaitā, savukārt 2002. gadā tas nedaudz samazinājies.

Viens no valsts stabilitātes rādītājiem ir tas, cik zems ir bezdarba līmenis. Latvijā bezdarbu oficiāli reģistrē kopš 1992. gada. Kā liecina Nodarbinātības

Nodarbinātība un bezdarbs

	1996	1997	1998	1999	2000	2001	2002
Ekonomiski aktīvie iedzīvotāji, tūkst. ^{1*}	1196	1167	1149	1130	1100	1107	1123
Nodarbinātie, tūkst. ^{1*}	949	990	986	968	941	962	989
Nodarbinātības līmenis, % ^{2*}	57,0	59,6	59,8	58,7	57,3	58,8	60,5
Darba meklētāju īpatsvars, % ^{3*}	20,6	15,1	14,1	14,3	14,4	13,1	12,0
Reģistrētā bezdarba līmenis	7,2	7,0	9,2	9,1	7,8	7,7	8,5**

¹ 1996.–2001. gadā vecumā 15 gadi un vairāk, 2002. gadā 15–74 gadu vecumā.

² 15–64 gadu vecumā.

³ Darba meklētāju īpatsvars ekonomiski aktīvo iedzīvotāju vidū.

* Darbaspēka apsekojuma rezultāti.

** Rēķinot bezdarba līmeni 2002. gadā, ekonomiski aktīvo iedzīvotāju skaits (vecumā no 15 gadiem līdz pensijas gadiem) noteikts pēc darbaspēka apsekojuma datiem, bet, rēķinot bezdarba līmeni iepriekšējos gados, šādu iedzīvotāju skaits (no 15 gadu vecuma) noteikts aprēķinos.

Nodarbinātības līmenis pa reģioniem, %

	2001	2002
	15–64 g.	15–64 g.
Pavisam	58,8	60,5
Pa reģioniem:		
Rīgas reģions	62,0	64,0
Vidzeme	59,8	62,1
Zemgale	59,9	61,0
Kurzeme	56,5	57,7
Latgale	50,4	52,0

Darbaspēka apsekojuma rezultāti.

valsts aģentūras dati, visaugstākais bezdarba līmenis līdz šim reģistrēts 1998. gadā – 9,2 % jeb 111,4 tūkst. cilvēku (gada beigās). Sākot ar 1999. gadu, reģistrētais bezdarba līmenis ir pakāpeniski samazinājies, un 2002. gada beigās tas bija 8,5 %¹ (89,7 tūkst. cilvēku). Vairāk nekā puse no bezdarbniekiem (58 %) ir sievietes. Relatīvi augsts ir ilgstošo bezdarbnieku īpatsvars. 2002. gadā ilgstošo reģistrēto bezdarbnieku (bezdarbnieku ilgāk par vienu gadu) bija 23,7 tūkst. cilvēki, tie veidoja 26,4 % no bezdarbnieku kopskaita. Ilgstošā bezdarba galvenie cēloņi ir izglītības neatbilstība darbaspēka tirgus prasībām, kā arī darba pieredzes trūkums.

Pēc darbaspēka apsekojuma datiem, darba meklētāju īpatsvars valstī ir daudz augstāks (2002. gadā 12,0 %) nekā oficiāli reģistrētais.

Latvijas reģionos bezdarba līmenis ir nevienāds, kas norāda uz ekonomikas attīstības nevienmērību. Visaugstākie bezdarba rādītāji 2002. gada decembrī

bija Latgalē – Rēzeknes, Balvu, Ludzas un Preiļu rajonā (attiecīgi 26,5, 25,0, 24,1 un 20,7 %). Latgalē ir arī vismazākais IKP uz vienu iedzīvotāju.

Demogrāfiskā situācija

Latvijas iedzīvotāju skaitam kopš 90. gadu sākuma ir tendence samazināties. Dabiskās kustības un migrācijas dēļ 1990.–2001. gadā tas samazinājies par 321 tūkst. cilvēkiem. 2002. gada sākumā tas bija 2 miljoni 346 tūkst. cilvēki jeb par 12 % mazāk nekā iepriekšējās tautskaites laikā 1989. gadā. Pilsētnieku skaits samazinājies straujāk nekā laucinieku skaits – attiecīgi par 14 un 8 %. Lielā mērā tas izskaidrojams ar emigrāciju no Latvijas, jo tā galvenokārt skārusi pilsētas.

Pēdējos gados iedzīvotāju skaita samazināšanās temps kļuvis lēnāks. 1995. gadā Latvijas iedzīvotāju skaits samazinājās par 1,2 %, bet 2002. gadā – tikai par 0,6 %.

¹ Rēķinot bezdarba līmeni 2002. gadā, ekonomiski aktīvo iedzīvotāju skaits (vecumā no 15 gadiem līdz pensijas gadiem) noteikts pēc darbaspēka apsekojuma datiem, bet, rēķinot bezdarba līmeni iepriekšējos gados, šādu iedzīvotāju skaits (no 15 gadu vecuma) noteikts aprēķinos.

Kopš 80. gadu beigām samazinās dzimušo skaits. Katru gadu bez pārtraukuma tas samazinājās līdz 1998. gadam, kad piedzima 18,4 tūkst. bērnu, kas ir 2,3 reizes mazāk nekā 1987. gadā. 1999. gadā bija vērojams neliels dzimstības pieaugums. 2002. gadā piedzima 20,0 tūkst. bērnu jeb par 380 bērniem vairāk nekā iepriekšējā gadā. Summārais dzimstības koeficients Latvijā ir viens no zemākajiem Eiropā. Pašlaik tas ir apmēram puse no lieluma, kas nepieciešams paaudžu nomaiņai (2,1–2,2).

Dzimstības līmeni ietekmē tas, ka pēdējos gados samazinās sieviešu skaits fertīlajā vecumā (15–49 gadi). Laikā no 1995. līdz 2001. gadam tas samazinājies par 11 tūkstošiem jeb par 1,8 %. 20–29 gadu grupā, kurā dzimstības rādītāji ir visaugstākie, sieviešu skaits ir samazinājies par 7,8 tūkstošiem jeb par 4,6 %. Pieaug to bērnu īpatsvars, kas dzimst laulību neregistrējušām sievietēm: 1990. gadā tas bija 16,9 %, 2001. gadā – 42,1 %.

Pēdējos gados būtiskas pārmaiņas notikušas ģimeņu veidošanā un laulību šķiršanā. Pazeminājušies laulību slēgšanas absolūtie un relatīvie rādītāji. 2001. gadā reģistrētas 9258 laulības – 2,5 reizes mazāk nekā 90. gadu sākumā. Kopējais laulības koeficients (gada laikā noslēgto laulību skaits uz 1000 iedzīvotājiem) 1990. gadā bija 8,9, bet 2001. gadā – tikai 3,9.

Laulību šķiršanas rādītāji Latvijā ir vieni no augstākajiem Eiropā. Gada laikā šķirto laulību skaita attiecība pret reģistrēto laulību skaitu pārsniedz 60 %. No visām 2001. gadā šķirtajām laulībām 66 % bija ģimenes ar nepilngadīgiem bērniem.

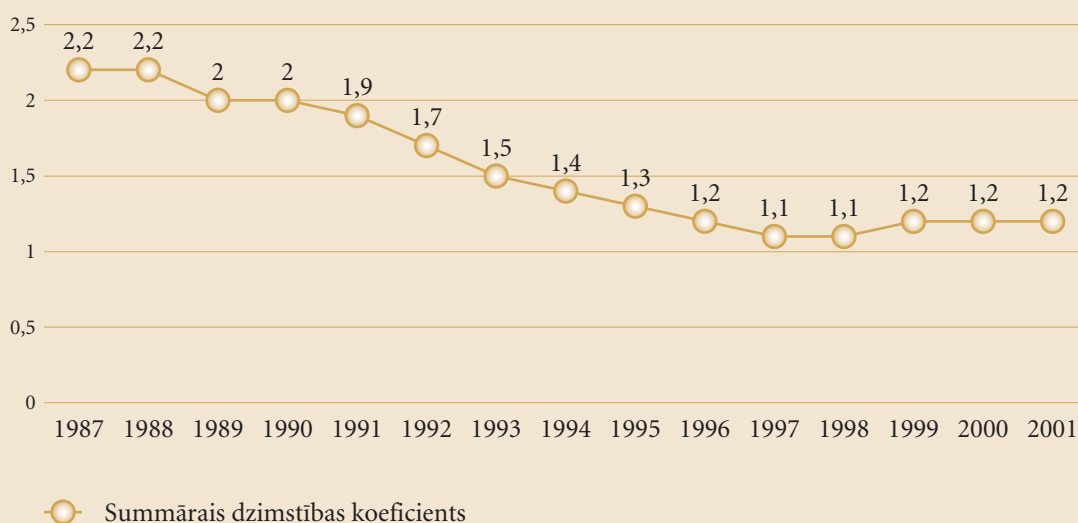
Zemā dzimstība, mirstības pieaugums un negatīvais iedzīvotāju migrācijas saldo radījis pārmaiņas arī iedzīvotāju vecumsastāvā. Pastiprinājies iedzīvotāju kopējās novecošanās process. Bērnu un pusaudžu skaits (0–14 gadu vecumā) laikā no 1995. gada samazinājies par 127 tūkstošiem. 1995. gada sākumā to īpatsvars kopējā iedzīvotāju skaitā bija 20,9 %, 2001. gada sākumā – 16,6 %. Iedzīvotāju skaits vecumā virs 60 gadiem šajā laika periodā pieaudzis par 36 tūkstošiem jeb no 19,0 % līdz 21,9 %.

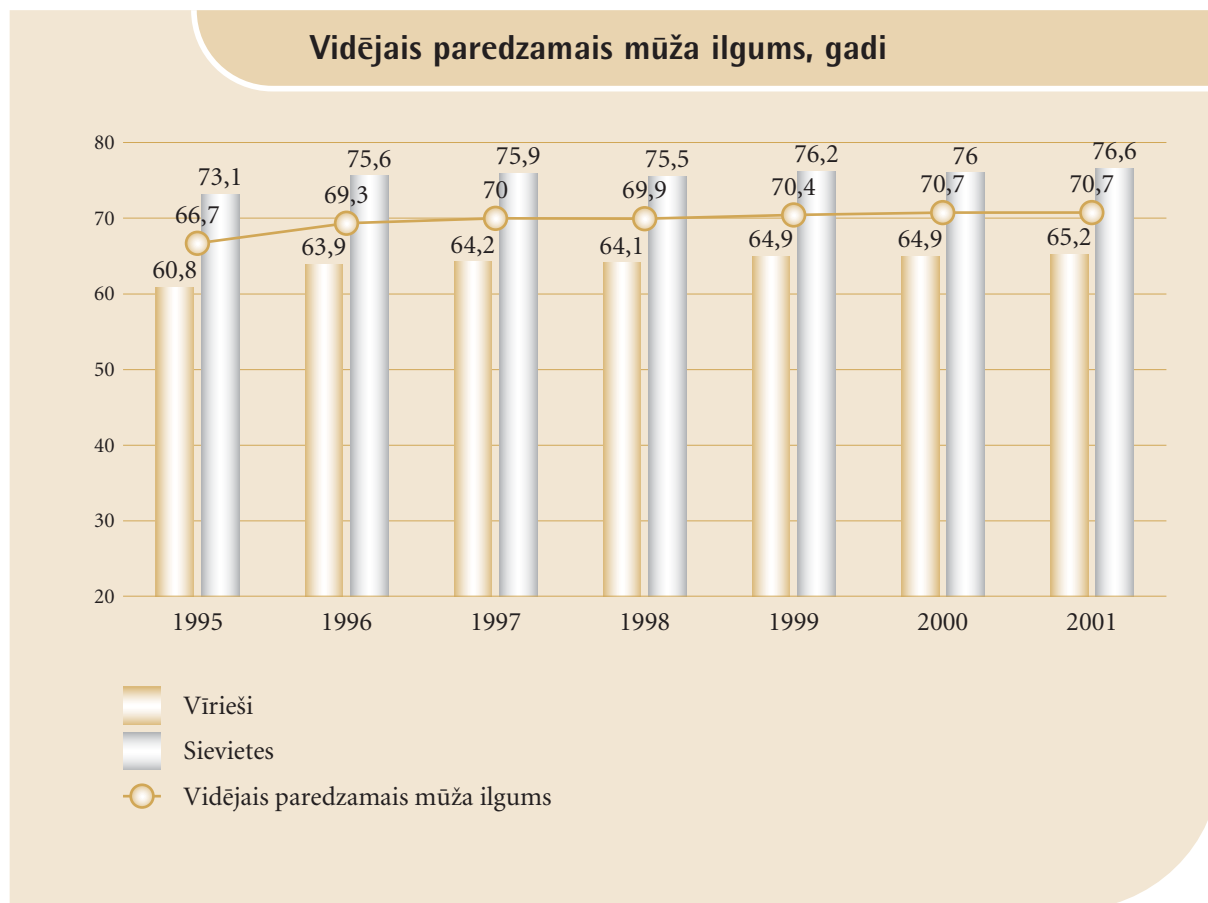
Veselība

Iedzīvotāju veselību un tautas attīstību raksturojošs rezultātīvs rādītājs ir jaundzimušo vidējais paredzamais mūža ilgums. 1996. gadā, salīdzinot ar dažiem iepriekšējiem gadiem, tas būtiski pieauga. Šī tendence saglabājas arī turpmākos gadus.

2001. gadā jaundzimušiem zēniem vidējais paredzamais mūža ilgums bija 65,2 gadi un meitenēm 76,6 gadi, kas ir daudz mazāk nekā ES dalībvalstīs.

Summārais dzimstības koeficients 1987. – 2001. gadā





Pēdējos gados mainījies iedzīvotāju mirstības līmenis. Situācijas uzlabošanās iezīmējās 1995. gadā, kad mirstības koeficients (gada laikā mirušie uz 1000 iedzīvotājiem) bija 15,7; 2001. gadā tas bija samazinājies līdz 14,0. Atšķirīgs ir vīriešu un sieviešu mirstības līmenis. Vīriešiem vidēji mūžs ir īsāks, un galvenokārt tas izskaidrojams ar lielāku mirstību jaunākajās un vidējās vecumgrupās nelaiemes gadījumu, traumu un citu ārējo cēloņu dēļ.

Visizplatītākais nāves cēlonis Latvijā ir asinsrites sistēmas slimības. 2002. gadā ar tām mira 56 % no mirušo kopskaita. Nākamā biežāko nāves cēloņu grupa ir audzēji. 2001. gadā, salīdzinot ar 1995. gadu, mirstība no audzējiem pieaugusi par 11 %. Trešo vietu nāves cēloņu vidū ieņem ārējie cēloņi (nelaiemes gadījumi, saindēšanās, traumas u. c.) – 17,4 %.

Pēdējos gados samazinās bērnu un pusaudžu mirstības līmenis.

Par nelabvēlīgām tendencēm sabiedrības veselībā liecina fakts, ka joprojām saglabājas augsta saslimstība ar tuberkulozi un ļaundabīgiem audzējiem. Gan sabiedrību, gan speciālistus satrauc straujā HIV un AIDS izplatīšanās. Sākot ar 1998. gadu, gada laikā

jaunatklāto HIV inficēto personu skaits ļoti strauji pieaudzis: 2001. gadā tas bija 5 reizes lielāks nekā 1998. gadā.

Iedzīvotāju veselību raksturojošie rādītāji uzskatāmi liecina, kā valstī attīstās veselības aprūpes sistēma un kāda ir šās sistēmas un indivīda sadarbība. Svarīga nozīme ir indivīda vēlmei pašam aktīvi iesaistīties savas veselības uzturēšanā. Piemēram, pašreiz Latvijā saslimstība ar difteriju ir visaugstākā visā Eiropā. Difterija ir vakcinatkarīga infekcijas slimība, ko ir iespējams kontrolēt un apkarot. Lai gan vakcinācija ir bez maksas, 2001. gadā tā aptvērusi tikai 56,4 % pieaugušo.

Palielinoties intravenozo narkotiku izplatībai, Latvijā strauji pieaug jaunu HIV infekcijas gadījumu skaits, un tas rada nopietnus draudus visai sabiedrībai.

Veselības aizsardzības finansēšana pašlaik ir viena no nopietnākajām problēmām – gan valsts budžetam, gan arī katram pacientam. 2002. gada 5. novembra Deklarācijā par Ministru kabineta iecerēto darbību pasludināts, ka par vienu no valsts prioritātēm kļūs nodrošināt solidaritāti, kvalitatīvu un visiem pieejamu veselības aprūpi. Šajā nolūkā iecerēti vairāki pasāku-

mi, piemēram, ir paredzēts, ka būs valsts garantēts medicīnisko pakalpojumu grozs (par tā saturu vēl jālemj) un obligāta bezmaksas veselības apdrošināšana (tās sistēma vēl jāievieš un jāattīsta) un ka veselības aprūpes budžets palielināsies līdz 7 % no IKP.

Izglītība

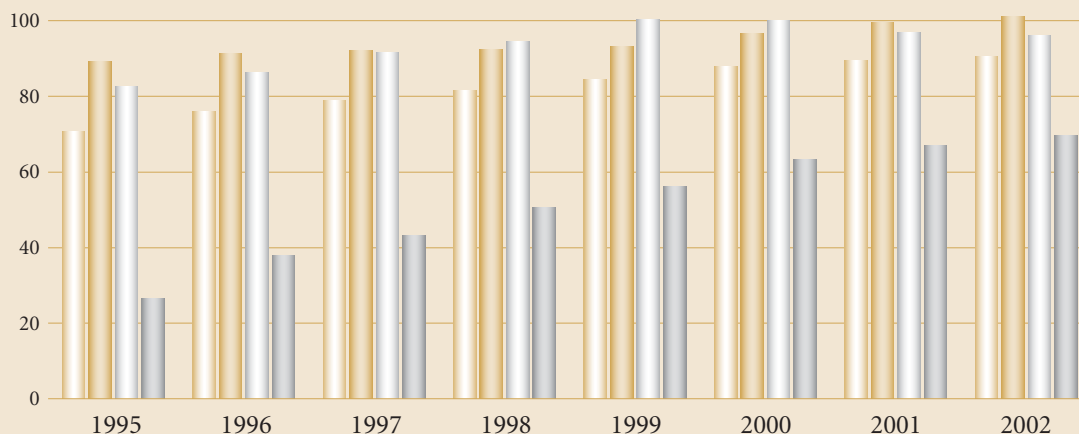
Laikā no 1995. līdz 2001. gadam īpaša uzmanība veltīta izglītības sistēmas sakārtošanai, tās normatīvās bāzes būtiskai papildināšanai. Pārmaiņas, kas notiek sabiedrībā un tautsaimniecībā, izglītības sistēmai izvirza jaunas prasības. Valstī jānodrošina tāda izglītības kvalitāte, lai veidotos augsti izglītota sabiedrība un lai valsts iedzīvotāji veiksmīgi konkurē-

tu starptautiskajā darbaspēka tirgū. Galvenais Latvijas konkurētspējas nosacījums ir izglītoti iedzīvotāji un kvalificēts darbaspēks.

Ir likts pamats trešajam izglītības sistēmas attīstības posmam, kura mērķis ir paaugstināt izglītības kvalitāti visās izglītības pakāpēs, paplašināt izglītības pieejamību, attīstot mūžizglītību, un efektīvizēt izglītības izmaksas.

Izglītības loma valstī ir būtiski palielinājusies, līdz ar to kopš 1993./94. mācību gada aizvien pieaug arī izglītības iestāžu audzēkņu skaits. Šis pieaugums galvenokārt saistīts ar augstskolu studentu skaita pieaugumu. Tas devis iespēju pārvarēt krīzi, kāda augstākajā izglītībā bija vērojama 1993. gadā. Salīdzinot ar 1993.

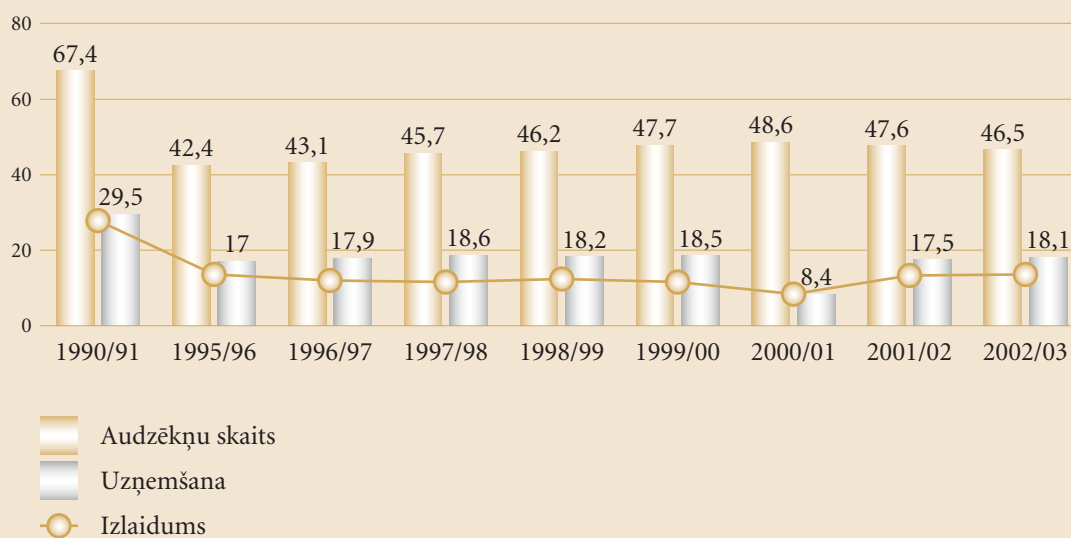
Izglītības rādītāji, %



- Visu līmeņu izglītības iestāžu apmeklētāji
- Pamatzglītības pakāpē
- Vidējā izglītības pakāpē
- Augstākajā izglītības pakāpē

	1995	1996	1997	1998	1999	2000	2001	2002
Visu līmeņu izglītības iestāžu apmeklētāji	70,8	75,9	78,8	81,5	84,4	87,8	89,5	90,5
Pamatzglītības pakāpē	89,3	91,4	92,2	92,4	93,3	96,5	99,4	101
Vidējā izglītības pakāpē	82,6	86,3	91,5	94,6	100,4	100	97	96,1
Augstākajā izglītības pakāpē	26,6	37,8	43,3	50,7	56,2	63,2	67	69,7

Audzēkņu skaits, uzņemšana un izlaidums profesionālās izglītības iestādēs*, tūkstošos



	1990/91	1995/96	1996/97	1997/98	1998/99	1999/00	2000/01	2001/02	2002/03
Audzēkņu skaits	67,4	42,4	43,1	45,7	46,2	47,7	48,6	47,6	46,5
Uzņemšana	29,5	17	17,9	18,6	18,2	18,5	8,4	17,5	18,1
Izlaidums	27,8	13,6	12	11,7	12,4	11,7	12,8	13,3	13,4

* No 2001./02. m. g. – bez iestādēm, kas dod 1. līmeņa profesionālo augstāko izglītību, ko tagad pieskaita pie augstākās izglītības.

gadu, studējošo skaits palielinājies 3,1 reizi un 2002./03. mācību gadā sasniedzis 119 tūkstošus. Augstskolu studentu skaits uz 100 tūkstošiem iedzīvotāju Latvijā ir viens no lielākajiem ES kandidātvalstīs.

Izveidotais izglītības iestāžu tīkls nodrošina pamatzglītības ieguvu dzīvesvietas tuvumā, kā arī iespēju vecākiem/skolēniem izvēlēties vispārīgās izglītības iestādi. 2002./03. mācību gadā bija 1052 vispārīzglītojošās skolas: 69 sākumskolas, 500 pamatskolas, 384 vidusskolas, 35 vakarskolas, 64 speciālās skolas.

2002./2003. mācību gadā darbu uzsāka 124 profesionālās izglītības iestādes. Augstāko izglītību Latvijā sniedz 20 valsts augstskolas, kā arī 14 licencētas juridisko personu dibinātas augstskolas un 3 privātas koledžas.

Pēdējos desmit gados profesionālās izglītības sistēmā notikušas būtiskas pārmaiņas. 90. gadu sākumā strauji samazinājās audzēkņu skaits profesionālajās mācību iestādēs. Sākot ar 1995. gadu, situācija stabilizējās. Tautsaimniecības struktūras mainīšanās, protams, ietekmē jauniešu profesijas izvēli. Pieaugot pakalpojumu sfērā nodarbināto skaitam, pieaudzis arī to jauniešu īpatsvars, kas apgūst attiecīgās specialitātes. Straujā informācijas tehnoloģijas attīstība un šās nozares popularitāte ietekmējusi audzēkņu skaitu datorikas profesionālās izglītības programmās: laika periodā no 1998. līdz 2001. gadam tas palielinājies 5,4 reizes.

Lauksaimnieciskās ražošanas tehnoloģiskais līmenis un laukos strādājošo lauksaimnieciskie ienākumi relatīvi ir tik zemi, ka jaunieši šās nozares profesijas tagad izvēlas daudz mazāk nekā agrāk. 2002./03.

mācību gadā audzēkņu skaits lauksaimniecības profesionālās izglītības programmās bija 1,7 reizes mazāks nekā 2000./01. mācību gadā.

Inženierzinātņu un rūpniecisko arodu izglītības programmās 2002./03. mācību gadā, salīdzinot ar 2000./01. m. g., audzēkņu skaits ne tikai vairs nav krities (kā liecina pēdējo triju gadu dati), bet pat ir par 6,2 % pieaudzis.

Kā negatīva tendence jāmin samērā lielais atskaitīto audzēkņu skaits. Tā, piemēram, laikā no 2001. gada 1. septembra līdz 2002. gada 1. septembrim no profesionālās izglītības iestādēm atskaitīti 14 % audzēkņu. Puse atskaitīto audzēkņu (48 %) mācījies pirmajā kursā. Tāds pats atskaitīšanas līmenis bijis arī iepriekšējos gadus. Visbiežākais atskaitīšanas iemesls ir nesekmība, kam pamatā ir tas, ka profesionālās izglītības iestāžu audzēkņi tajās iestājas ar ļoti vājām zināšanām un mācību nodarbības neapmeklē.

Profesionālās mācību iestādes beigušie biežāk nekā citi sastopas ar grūtībām darbaspēka tirgū. 2001. gada beigās 41,8 % bezdarbnieku bija ar vidējo profesionālo izglītību. Pēc darbaspēka apsekojuma datiem, 1990.–2000. gadā savā profesijā strādāja tikai 30 % no visiem, kas absolvējuši profesionālās izglītības iestādes. Tas liecina, ka lielāka vēriba jāveltī tam, lai audzēkņu sagatavotība būtu vispusīga, lai viņi apgūtu ne tikai konkrētai profesijai nepieciešamo, bet būtu arī gatavi iespējamai profesijas maiņai.

Viens no izglītības kvalitātes stūrakmeņiem ir tās finansiālā nodrošinātība. Kaut arī pēdējos desmit gadus finansējums izglītībai ir pastāvīgi palielinājies (1990. gadā tas bija 4,5 % no IKP, 2001. gadā – 6,9 %), ar atvēlētajiem līdzekļiem aizvien vēl nepietiek, lai varētu pienācīgi atalgot pedagogu darbu un uzturēt skolu infrastruktūru. OECD ziņojumā “Latvijas valsts izglītības politikas analīze” minēts, ka 90. gadu sākumā izglītības sistēma ir izdzīvojusi, patei-

coties izglītotāju atdevei, bet tā nevar gūt panākumus, ja skolotāji nav pietiekami sagatavoti pārmaiņām, nesaņem pietiekamu atlīdzību par darbu un netiek pietiekami efektīvi izmantoti.

Pilsētās un laukos kvalitatīva izglītība nav vienlīdz pieejama, un atšķirīgas ir arī izglītības programmu izvēles iespējas dažādos reģionos.

Augstskolās nopietna problēma ir akadēmiskā personāla vecumstruktūra, kas arvien pasliktinās. Joprojām strauji pieaug to pasniedzēju skaits, kuriem ir pāri 60 gadiem. Pašlaik vecāki par 60 gadiem ir 33 % no profesoriem, un jaunievēlēto profesoru vidējais vecums ir 55 gadi. Augstskolu darbu sarežģī arī pakāpeniskā profesionālo pedagogu aizplūde uz citām nozarēm.

Nobeigums

Iekšzemes kopprodukta dinamika liecina, ka mūsu valsts ekonomika strauji attīstās. Pamazām tālāk samazinājusies starpība starp Latvijas un ES iekšzemes kopproduktu vidēji uz vienu iedzīvotāju pēc pirktspējas paritātes standartiem: 1998. gadā Latvijā tas bija 28 % no ES vidējā līmeņa, 2001. gadā – 33 %. Budžeta izdevumi pakāpeniski palielinās gandrīz visos posmos. Patēriņa cenu pieaugums Latvijā pēdējos gadus ir tuvs inflācijas līmenim attīstītajās valstīs, un tas ir arī viens no zemākajiem Centrāleiropas un Austrumeiropas valstīs.

Latvijā veiktās reformas ir radījušas labvēlīgu vidi noturīgai izaugsmei nākamajos gados.

2003. gada Pārskatā par tautas attīstību pasaulē (*Human Development Report 2003*) Latvija 175 valstu vidū pēc tautas attīstības indeksa (0,800) ierindojas 50. vietā. Šajā ziņā Latviju jau var atzīt par attīstītu valsti.

Tautas attīstības indekss: Latvija

	1999	2000	2001	2002
Jaundzimušo paredzamais mūža ilgums, gadi	70,4	70,7	70,7	71,1
Lasītpratēju īpatsvars pieaugušo vidū, %	99,8	99,8		
Visu līmeņu izglītības iestāžu apmeklētāju īpatsvars	84,4	87,8	89,5	90,5
Reālais iekšzemes kopprodukts uz vienu iedzīvotāju, PPP\$ ¹	6616	7269		
Mūža ilguma indekss	0,76	0,76		
Izglītības indekss	0,95	0,96		
IKP indekss	0,70	0,72		
Tautas attīstības indekss	0,803	0,813		

¹ Aprēķināts pēc OECD informācijas.

Tautas attīstības raksturojums

	1995	1996	1997	1998	1999	2000	2001	2002	
Jaundzimušo paredzamais mūža ilgums, gadi	66,7	69,3	70,0	69,9	70,4	70,7	70,7	71,1	
Mātes mirstība uz 100 000 dzimušajiem (atsevišķi gadījumi)	37	40(8)	42(8)	43(8)	41(8)	25(5)	25(5)	5(1)	
Iedzīvotāju skaits uz vienu ārstu	294	283	288	301	296	291	303	294	
Visu līmeņu mācību iestāžu apmeklētāji, % no 7–23 g. v. iedzīvotāju skaita	70,8	75,9	78,8	81,5	84,4	87,8	89,5	90,5	
Studenti augstākajā izglītības pakāpē, % no 19–23 g. v. iedzīvotāju skaita	Kopā	26,6	37,8	43,3	50,7	56,2	63,2	67,0	69,7
		Sievietes	45,5	51,7	63,5	72,7	79,6	84,0	87,8
Reālais IKP uz vienu iedzīvotāju, izteikts Eiropas norēķinu vienībās, pēc pirktspējas paritātes standartiem ¹	4300 ¹	4700 ²	5200 ²	5720 ³	6070 ³	6970 ³	7840 ³	8460 ³	
IKP uz vienu iedzīvotāju, USD	1775	2073	2313	2526	2781	3024	3254	3594	

¹ Statistics in Focus. Economy and Finance. Theme 2-XX/1999. National Accounts. Gross Domestic Product. First results for 1998, Eurostat. The GDP of the Candidate Countries 14/03/2000.

² Statistics in Focus. Economy and Finance. Theme 41/2002, Eurostat. GDP of the Candidate Countries – 2001.

³ Statistics in Focus. Economy and Finance. Theme 2-20/2003.

Sabiedrībai nevēlamas parādības

	1995	1996	1997	1998	1999	2000	2001	2002
Bezdarbnieki, % no ekonomiski aktīvajiem iedzīvotājiem	6,6	7,2	7,0	9,2	9,1	7,8	7,7	8,5
15 gadus veci un vecāki iedzīvotāji ar nepabeigtu vidējo izglītību, %	39,6 ¹	39,6 ¹	39,6 ¹	39,6 ¹	39,6 ¹	34,9 ²	34,9 ²	
20 % bagātāko un 20 % nabadzīgāko iedzīvotāju ienākumu attiecība		5,0	4,8	5,4	5,1	5,5		5,5
Inflācija gadā, % pret iepriekšējo gadu	125,0	117,6	108,4	104,7	102,4	102,6	102,5	101,9
Satiksmes negadījumos bojāgājušie uz 100 000 iedzīvotājiem	25	22	22	26	25	25	22	22
Šķirtas laulības, % no noslēgtajām laulībām	70,6	62,8	63,0	64,4	63,9	66,6	62,0	61,1
Neregistrētā laulībā dzimuši bērni, %	29,9	33,1	34,8	37,1	39,1	40,3	42,1	43,1
Pašnāvības uz 100 000 iedzīvotājiem	Vīrieši	72,0	65,3	62,8	61,0	53,9	52,2	48,5
	Sievietes	14,9	13,4	13,9	12,5	13,3	11,9	11,9
Sēra un slāpekļa izplūde no stacionāriem avotiem, kg NO ₂ un SO ₂ uz vienu iedzīvotāju	18,5	21,8	17,8	17,0	13,2	8,6	7,5	

¹ 1989. gada tautas skaitīšanas dati.

² 2000. gada tautas skaitīšanas dati.

Sieviešu un vīriešu atšķirības (sievietes % pret vīriešiem)

	1995	1996	1997	1998	1999	2000	2001	2002
Jaundzimušo paredzamais mūža ilgums	120,3	118,3	118,2	117,9	117,4	117,0	117,6	117,4
Iedzīvotāju skaits (gada beigās)	116,9	117,0	117,0	117,0	117,1	117,1	117,2	117,3
Jaunieši, kas apgūst vidējās izglītības pakāpes mācību programmas	108,0	103,5	101,8	101,0	99,7	98,1	98,0	97,1
Absolventi, kas beiguši vidējās izglītības pakāpes augstākā posma mācību programmas	120,1		132,1	124,1	122,3	100,3	113,8	111,7
Studenti augstākajā izglītības pakāpē (19–23 g. v.)	155,2	149,7	145,1	146,4	157,4	152,5	142,1	138,8
Nodarbinātie ¹		92,0	94,8	92,7	92,6	96,2	97,8	96,0
Bezdarbnieki	109,7	120,8	146,2	141,1	134,6	136,1	134,6	142,2
Darba samaksa valstī kopā	78,3	78,5	79,7	79,3	80,0	78,6	80,2	81,5

¹ Darbaspēka apsekojuma dati. 1996.–2001. gadā vecumā no 15 gadiem, 2002. gadā 15–74 gadu vecumā.

Sieviešu stāvoklis

	1995	1996	1997	1998	1999	2000	2001	2002
Jaundzimušo paredzamais mūža ilgums, gadi	73,1	75,6	75,9	75,5	76,2	76,0	76,6	76,8
Pirmās laulības noslēgšanas vidējais vecums	22,8	23,2	23,6	24,0	24,2	24,4	24,4	24,9
Mātes mirstība, gadījumu skaits uz 100 000 dzīvi dzimušajiem	37	40(8)	42(8)	43(8)	41(8)	25(5)	25(5)	5(1)
11–18 gadus vecas sievietes, kuras apgūst vidējās izglītības mācību programmas, %		84,3	85,9	85,8	86,9	88,2	89,0	88,9
Vidējās izglītības pakāpes absolventes, % no 18 gadus vecu sieviešu skaita			85,4	86,4	91,4	87,6	96,1	98,5
Augstākās izglītības pakāpes studentes, % no 19–23 gadus vecu sieviešu skaita		45,5	51,7	63,5	72,7	79,6	84,0	87,8
Sieviešu īpatsvars nodarbināto vidū, % ¹		47,9	48,7	48,1	48,1	49,0	49,4	49,0
Sieviešu īpatsvars vadītāju un speciālistu vidū, % ¹		60,5	60,5	59,1	58,4	57,7	59,1	57,6
Sieviešu īpatsvars parlamenta deputātu vidū, %	8 ²	8 ²	8 ²	17 ³	17 ³	17 ³	17 ³	18 ⁴

¹ Darbaspēka apsekojuma dati. 1996.–2001. gadā vecumā no 15 gadiem, 2002. gadā 15–74 gadu vecumā.

² 1995. gada 30. septembra Saeimas vēlēšanu rezultāti.

³ 1998. gada 3. oktobra Saeimas vēlēšanu rezultāti.

⁴ 2002. gada 5. oktobra Saeimas vēlēšanu rezultāti.

Demogrāfiskais raksturojums

	1995	1996	1997	1998	1999	2000	2001	2002
Iedzīvotāju skaits miljonos (gada beigās)	2,5	2,4	2,4	2,4	2,4	2,4	2,3	2,3
Iedzīvotāju skaita pieaugums gadā, %	-1,2	-1,0	-1,0	-0,9	-0,7	-0,7	-0,8	-0,5
Summārais dzimstības koeficients	1,3	1,2	1,1	1,1	1,2	1,2	1,2	1,2
Apgādājamo īpatsvars, %	43,1	42,3	42,2	41,0	40,6	41,1	39,7	
60 gadus vecu un vecāku iedzīvotāju īpatsvars, % (gada beigās)	19,3	19,7	20,1	20,5	21,0	21,5	21,9	22,1
Paredzamais atlikušā mūža ilgums 60 gadu vecumā	Vīrieši	14,2	14,8	14,2	14,3	14,1	14,8	15,1
	Sievietes	19,3	21,2	21,3	20,9	21,5	21,3	21,8

Veselības rādītāji

	1995	1996	1997	1998	1999	2000	2001	2002
Mirstība no asinsrites sistēmas slimībām, % no kopējās mirstības	55,8	55,5	55,5	55,5	55,2	55,5	55,9	56,0
Mirstība no ļaundabīgajiem audzējiem, % no kopējās mirstības	14,1	16,0	16,3	16,4	17,1	17,3	17,4	17,4
Reģistrētais alkohola patēriņš litros uz vienu pieaugušo ¹	9,1	8,4	8,4	8,9	8,8	8,4	7,8	8,5
Pieaugušie, kuri smēķē, % ²	Vīrieši				54			
	Sievietes				19			
Iedzīvotāju skaits uz vienu ārstu	294	283	288	301	296	291	303	294
Valsts izdevumi veselībai, % no visiem valsts izdevumiem	9,7	9,9	9,9	9,4	9,1	8,9	9,1	
Valsts izdevumi veselībai, % no IKP	4,0	3,9	3,8	4,1	4,1	3,6	3,4	3,6

¹ Aprēķins.

² Dzīves apstākļu pētījums 1999. gadā.

Izglītības rādītāji

	1995	1996	1997	1998	1999	2000	2001	2002
Visu līmeņu izglītības iestāžu apmeklētāji, % no 7–23 gadus vecu iedzīvotāju skaita	70,8	75,9	78,8	81,5	84,4	87,8	89,5	90,5
Skolēni izglītības pamatpakāpē, % no 7–15 gadus vecu iedzīvotāju skaita	89,3	91,4	92,2	92,4	93,3	96,5	99,4	101,0
Skolēni vidējā izglītības pakāpē, % no 16–18 gadus vecu iedzīvotāju skaita	82,6	86,3	91,5	94,6	100,4	100,0	97,0	96,1
Studenti augstākajā izglītības pakāpē, % no 19–23 gadus vecu iedzīvotāju skaita	26,6	37,8	43,3	50,7	56,2	63,2	67,0	69,7
Izdevumi augstākajai izglītībai, % no visiem izglītības izdevumiem	12,0	12,3	16,1	14,3	16,7	16,3	21,6	
Izdevumi uz vienu augstskolas studentu, latos				475	449	403	600	
Valsts izdevumi izglītībai, % no visiem valsts izdevumiem	17,0	14,6	14,6	15,7	15,1	16,9	18,3	18,5
Valsts izdevumi izglītībai, % no IKP	6,9	5,8	5,7	6,9	6,8	6,8	6,9	7,1

Tautas intelektuālais potenciāls

	1995	1996	1997	1998	1999	2000	2001	2002
Zinātnieki un tehniskie darbinieki uz 1000 iedzīvotājiem	2,1	1,9	1,8	1,8	1,8	2,3	2,3	2,3
Kopējie izdevumi pētījumiem un izstrādānēm, % no IKP	0,52	0,46	0,43	0,45	0,40	0,48	0,44	0,46
Absolventi vidējā izglītības pakāpē, % no iedzīvotājiem 18 gadu vecumā	74,9	71,6	73,6	76,4	81,2	85,6	88,7	92,2
Absolventi augstākajā izglītības pakāpē, % no iedzīvotājiem 23 gadu vecumā	21,7	28,2	30,9	32,2	33,2	47,9	64,2	58,9
Zinātnisko grādu ieguvuši, % no visiem beidzējiem			0,3	0,5	0,5	0,3	0,2	0,3

Nodarbinātība

	1995	1996	1997	1998	1999	2000	2001	2002
Nodarbinātie, % no iedzīvotāju kopskaita ¹		48,3	50,6	50,5	49,6	48,2	49,2	54,4
Nodarbināto iedzīvotāju sadalījums, % no nodarbināto kopskaita ¹	Lauksaimniecība		17	22	19	17	14	15
	Rūpniecība		27	26	27	26	26	26
	Pakalpojumi		56	53	54	57	59	58
Nodarbināto iedzīvotāju ienākumu pieaugums, %	25	10	22	11	6	6	7	9
Arodbiedrībās apvienoto nodarbināto īpatsvars, % ²					19,0	18,9	17,8	
Darba nedēļas ilgums, stundas ¹		40,1	41,2	41,0	41,2	41,4	41,3	40,1
Izdevumi darbaspēka tirgus programmām, tūkst. Ls	11856,6	14860,2	17434,2	18801,6	38154,8	41899,0	40726,2	

¹ Darbaspēka apsekojuma dati. 1996.–2001. gadā vecumā no 15 gadiem, 2002. gadā 15–74 gadu vecumā.

² Brīvo arodbiedrību savienības informācija.

Bezdarba rādītāji (gada beigās)

	1995	1996	1997	1998	1999	2000	2001	2002	
Bezdarbnieku skaits tūkstošos	83,2	90,8	84,9	111,4	109,5	93,3	91,6	89,7	
Bezdarba līmenis, %	Kopā	6,6	7,2	7,0	9,2	9,1	7,8	7,7	8,5
	Sievietēm	7,0	8,1	8,5	11,0	10,7	9,2	9,0	10,5
Bezdarbnieki jaunieši (15–24 gadi), % no bezdarbnieku kopskaita	20,2	20,0	18,1	16,4	14,8	14,8	14,6	13,9	
Izdevumi bezdarbnieku pabalstiem, % no visiem valsts izdevumiem	1,7	1,1	1,1	1,6	1,6				
Ilgstošo bezdarbnieku (vairāk nekā 12 mēneši) īpatsvars visu bezdarbnieku vidū, %	25,5	31,2	38,1	26,3	31,1	29,0	26,6	26,4	

Izdevumi aizsardzības vajadzībām un izdevumu nesabalansētība

	1995	1996	1997	1998	1999	2000	2001	2002
Izdevumi aizsardzībai, % no IKP	1,0	0,8	0,7	1,0	1,0	0,9	1,0	1,3
Izdevumi aizsardzībai, % no kopējiem izdevumiem izglītībai un veselībai	9,1	7,7	7,4	9,4	8,9	9,1	9,6	12,1

Dabas resursi

	1995	1996	1997	1998	1999	2000	2001	2002
Teritorija, tūkst. km ²	64,6	64,6	64,6	64,6	64,6	64,6	64,6	64,6
Apdzīvojuma blīvums, cilvēki uz km ² (gada beigās)	38,2	37,9	37,5	37,1	36,9	36,6	36,3	36,1
Lauksaimniecībā izmantojamā zeme, % no teritorijas	39,3	39,0	39,0	38,7	38,5	38,5	38,5	38,4
Mežu platība, % no teritorijas	44,6	44,3	44,9	44,2	44,2	44,2	44,4	44,5
Meliorētā zeme, % no lauksaimniecībā izmantojamās zemes		62,0	62,0	62,8	62,9	62,9	62,9	
Iekšējie atjaunojamie ūdens resursi uz vienu iedzīvotāju, 1000 m ³	8,0	5,3	8,1	10,9	9,6	7,7	8,6	
Ūdens patēriņš gadā uz vienu iedzīvotāju, m ³	183,3	174,4	166,1	161,9	143,2	126,2	126,3	127,6

Nacionālā ienākuma rādītāji

	1995	1996	1997	1998	1999	2000	2001	2002
Iekšzemes kopprodukts (IKP), miljoni latu	2329,4	2807,3	3269,5	3592,2	3889,7	4348,3	4812,6	5194,7
Lauksaimniecības produkcija, % no IKP	10	8	6	4	4	5	5	5
Rūpniecības produkcija, % no IKP	34	32	32	30	27	25	25	25
Pakalpojumi, % no IKP	56	60	62	65	69	70	70	71
Personiskais patēriņš, % no IKP	63,1	67,8	66,7	64,5	62,9	61,9	62,1	62,7
Iekšzemes investīcijas, % no IKP	15,1	18,3	18,8	27,3	25,2	26,5	27,0	26,4
Ieņēmumi no nodokļiem, % no IKP	33,2	31,2	33,1	36,3	34,3	31,6	30,2	30,8
Valsts izdevumi, % no IKP	22,4	21,8	18,7	21,4	20,5	19,7	19,3	19,4
Eksports, % no IKP	47,3	51,3	51,1	51,3	43,9	45,6	44,4	45,5
Imports, % no IKP	49,7	59,4	59,6	64,8	54,2	54,3	55,6	56,1

Tautsaimniecības attīstības tendences

	1995	1996	1997	1998	1999	2000	2001	2002
IKP pieaugums gadā (2000. gada cenās), %	-0,9	3,7	8,4	4,8	2,8	6,8	7,9	6,1
IKP pieaugums gadā uz vienu iedzīvotāju (2000. gada cenās), %	0,5	4,9	9,5	5,8	3,7	7,6	8,8	6,8
Inflācija gadā, % pret iepriekšējo gadu	125,0	117,6	108,4	104,7	102,4	102,6	102,5	101,9
Eksporta pieaugums gadā, % no IKP (faktiskajās cenās)	6,5	12,1	7,0	4,8	-3,4	6,3	3,2	4,3
Budžeta pārsniegums vai deficīts, % no IKP (faktiskajās cenās)	-3,1	-1,4	1,2	0,1	-4,0	-2,8	-2,1	-2,5

Vardarbība un noziedzība

	1995	1996	1997	1998	1999	2000	2001	2002
Ieslodzītie uz 100 000 iedzīvotājiem	255,2	253,7	256,4	242,7	216,4	209,4	201,7	198,7
Nepilngadīgie noziedznieki, % no notiesāto kopskaita	10,8	11,9	13,1	13,0	14,0	14,2	13,8	14,2
Reģistrēto izvarošanu skaits uz 100 000 iedzīvotājiem	6,4	5,3	4,9	3,4	4,2	5,6	5,1	4,5
Ar narkotiskām vielām saistīti noziegumi uz 100 000 iedzīvotājiem	10,9	14,7	17,6	16,1	21,4	27,6	35,2	26,1
Gada laikā slepkavības ar iepriekšēju nodomu vai to mēģinājumus izdarījušie vīrieši uz 100 000 vīriešiem	18,2	18,4	15,6	16,7	14,5	12,0	15,6	13,4
Reģistrētas izvarošanas uz 100 000 sievietēm	11,8	9,8	9,1	6,4	7,8	10,5	9,5	8,7

Labklājība, nabadzība un sociālie izdevumi

	1995	1996	1997	1998	1999	2000	2001	2002
Reālais IKP uz vienu iedzīvotāju, izteikts Eiropas norēķinu vienībās, pēc pirktspējas paritātes standartiem ¹	4300 ¹	4700 ²	5200 ²	5720 ³	6070 ³	6970 ³	7840 ³	8460 ³
Rūpniecības īpatsvars iekšzemes kopproduktā, %	34	32	32	30	27	25	25	25
20 % bagātāko un 20 % nabadzīgāko iedzīvotāju kopējo ienākumu attiecība		5,0	4,8	5,4	5,1	5,5		5,5
Valsts izdevumi sociālajai aizsardzībai, % no IKP	15,1	14,8	14,0	15,0	16,1	14,2	12,8	12,4
Valsts izdevumi izglītībai, % no IKP	6,9	5,8	5,7	6,9	6,8	6,8	6,8	7,1
Valsts izdevumi veselībai, % no IKP	4,0	3,9	3,8	4,1	4,1	3,6	3,4	3,6

¹ Statistics in Focus. Economy and Finance. Theme 2-XX/1999. National Accounts. Gross Domestic Product. First results for 1998, Eurostat.

² Statistics in Focus. Economy and Finance. Theme 41/2002. National Accounts, Eurostat.

³ Statistics in Focus. Economy and Finance. Theme 2-20/2003.

Komunikācija

	1995	1996	1997	1998	1999	2000	2001	2002
Kinoteātru apmeklējumi uz vienu iedzīvotāju	0,4	0,4	0,5	0,6	0,6	0,6	0,5	0,5
Muzeju apmeklējumi uz vienu iedzīvotāju	0,5	0,5	0,6	0,6	0,6	0,6	0,7	0,7
Dienas laikrakstu eksemplāri uz 100 iedzīvotājiem	12,4	9,2	13,2	12,6	12,4	8,3	9,0	7,8
Izdotas grāmatas uz 100 000 iedzīvotājiem	79,2	80,0	95,4	107,7	110,9	107,3	107,4	99,5
Nosūtītas vēstules uz vienu iedzīvotāju	6	9	11	11	11	19	19	21
Telefona abonentu līnijas uz 100 iedzīvotājiem	29,1	29,9	30,6	30,9	30,7	31,1	30,8	30,1
Mobilo telekomunikāciju tīklu abonenti uz 100 iedzīvotājiem	0,6	1,2	3,1	7,0	11,7	17,0	26,7	
Vieglie automobiļi uz 100 iedzīvotājiem	13,4	15,5	17,8	20,1	22,1	23,5	25,0	26,6

Urbanizācija

	1995	1996	1997	1998	1999	2000	2001	2002
Pilsētnieki, % no visiem iedzīvotājiem (gada beigās)	68,6	68,6	68,6	68,5	68,1	68,0	67,9	67,8
Pilsētnieku skaita pieauguma temps gadā	-1,4	-1,0	-1,0	-1,0	-1,3	-0,9	-0,9	-0,7
Iedzīvotāju skaits lielākajās pilsētās, % no visiem pilsētniekiem (gada beigās)	72,7	72,5	72,4	72,2	72,4	72,4	72,3	72,2
Iedzīvotāju skaits pilsētās ar vairāk nekā 40 tūkst. iedzīvotāju, % no visiem iedzīvotājiem (gada beigās)	49,9	49,7	49,6	49,5	49,3	49,2	49,1	49,0