



## ***Globalizācija un tautas attīstība Latvijā***

Šis ir piektais gadskārtējais izdevums **Latvija. Pārskats par tautas attīstību**. Pārskati vienmēr centušies veicināt tādu ekonomisko un sociālo attīstību, kuras mērķis būtu cilvēka labklājība. Lai gan tautas attīstības ideja sabiedrībā ir guvusi zināmu atpazīstamību, kā publiskās politikas un valsts stratēģijas prioritāte tā vēl nav pietiekami apzināta. Tāpēc sabiedrības un politiķu uzmanība aizvien vēl jāvērs uz tautas attīstības pamatvērtībām.

Pērnais **Pārskats** tautas attīstību raksturoja kā cilvēku spēju un iespēju paplašināšanos. Šādu pieeju pauž ANO Attīstības programma (*UNDP*), publicējot ikgadējos **Pasaules pārskatus par tautas attīstību**. Dažas iespējas cilvēku dzīvē ir sevišķi svarīgas, jo tās ir pamats citām iespējām. Galvenās iespējas ir materiālā labklājība, izglītība un veselīgs un ilgs mūžs. Tāpēc šos trīs rādītājus – iekšzemes kopproduktu (IKP) uz vienu iedzīvotāju, izglītības līmeni un mūža ilgumu – *UNDP* izmanto, lai rēķinātu tautas attīstības indeksu (TAI), ko noteic ikvienai pasaules valstij. Ja cilvēki dzīvo materiālā labklājībā, ir izglītoti un veseli, viņiem paveras citas iespējas. Tāpēc tautas attīstības jēdzienā ir ietverta arī cilvēku līdzdalība politikas veidošanā, viņu iespējas un gatavība iesaistīties pilsoniskās sabiedrības dzīvē, kopienu attīstībā, vides aizsardzībā un citu ar dzīves kvalitāti saistītu mērķu sasniegšanā. Iepriekšējie izdevumi **Latvija. Pārskats par tautas attīstību** norādījuši, ka pašlaik Latvijā svarīgi uzdevumi ir bezdarba mazināšana, izglītības sistēmas pilnveidošana, līdzsvarota reģionu attīstība, demokrātijas nostiprināšana, plaši izplatītās nabadzības novēršana un sociālās nevienlīdzības mazināšana. **Pārskati** vienmēr atgādinājuši, ka tautas attīstības ideja prasa, lai visiem cilvēkiem būtu vienlīdzīga piekļuve iespējām un lai arī resursu sadale sabiedrībā būtu vienlīdzīga.

Skeptiķi uzskata, ka tautas attīstības ideja ir utopiska, un apgalvo, ka indivīdi, valstis un privātfirmas galvenokārt rūpējoties par materiālās bagātības vairošanu, kas arī esot attīstības galamērķis. Šādu pieeju ilgi pauda Pasaules Banka, un tā dominēja starptautiskajā politikā. Taču kopš 90. gadu sākuma *UNDP* ir paplašinājusi skatījumu uz attīstības mērķiem visā pasaulē, un tās gatavotie **Pasaules pārskati** pierāda, ka valstis, kuras īsteno sabalansētu ekonomisko un sociālo politiku, panāk, ka krietni uzlabojas ne tikai ekonomiskie rādītāji, bet arī stāvoklis izglītībā, veselības aizsardzībā, dzimumu līdztiesībā un citās svarīgās dzīves jomās. Arī Latvijā pēdējos gados vairāki tautas attīstības rādītāji uzlabojas: pieaug IKP uz vienu iedzīvotāju, palielinās studentu skaits, noturīgi attīstās nevalstisko organizāciju sektors, kas liecina par cilvēku vēlmi līdzdarboties. Latvijas TAI, pēc **Pasaules pārskata**, 174 pasaules valstu vidū no 92. vietas 1998. gadā pācēlies uz 74. vietu 1999. gadā. Tomēr tautas attīstības jomā vēl daudz jādara: vajag panākt, ka ekonomiskā augstme uzlabo katru cilvēka dzīvi, un izveidot sabiedrību, kurā ikvienam būtu iespējams piedalīties attīstībā un baudīt tās labumus.

Šāgada **Pārskata** tēma ir globalizācija un tautas attīstība, un tā mērķis ir pievērst Latvijas sabiedrības, politiķu, mediju, nevalstisko organizāciju (*NVO*) un privātuzņēmēju uzmanību globalizācijas izpausmēm Latvijā un to ietekmei uz tautas attīstību. Latvija tikko izkļuvusi no pārejas perioda, kurš sākās ar valstiskās neatkarības atjaunošanu un kura saturs bijis nacionālas valsts, brīvā tirgus un demokrātijas nostiprināšana, kad jau kļuvusi par dalībnieci vēl ietekmīgākā procesā – globalizācijā. **Pārskats** analizē, kā globalizācija Latvijā izpaužas, ar kādu risku un iespējām tā saistīta un kā šīs iespējas izmantot tautas attīstības mērķu sasniegšanai.

**Pārskats** vēlas dot ieguldījumu arī Latvijas ilgtermiņa stratēģijas izstrādē, kas nepieciešama, lai sekmētu nācijas ekonomisko, sociālo un intelektuālo virzību XXI gadsimtā.

## **Kas ir globalizācija?**

Dažādiem cilvēkiem globalizācija var nozīmēt atšķirīgas lietas. Vieni ar to saprot augošas preču, kapitāla, informācijas un cilvēku plūsmas pāri robežām. Citi globalizāciju saista ar informācijas tehnoloģijām un cilvēku aizvien pieaugošajām iespējām izmantot informāciju. Vēl citi norāda uz mediju lomas palielināšanos, unificētu kultūras produktu un dzīvesstilu izplatīšanos pasaulē. Bieži uzmanība tiek vērsta uz brīvā tirgus kapitālisma ekspansiju, multinacionālo korporāciju un starptautisko organizāciju ietekmes palielināšanos un tam pretēju procesu – nacionālu valstu lomas sarūkšanu. Taču jāatzīst, ka globalizācijai ir arī acīmredzami negatīvas izpausmes: tā padziļina ekonomisko nevienlīdzību starp bagātajām un nabadzīgajām valstīm un noved pie milzīgas bagātības un varas koncentrēšanās šaurā personu, korporāciju un valstu lokā. Kopš 70. gadu sākuma pastāv spēcīgs kritiskās domas virziens, kura pamatā ir tā dēvētā atkarības teorija un pasaules sistēmu teorija un kurš norāda uz nelīdztiesību globālajā kapitālisma sistēmā.

Globalizāciju trāpīgi raksturo fakti, kas liecina, cik strauja ir izaugsme tirgus, tehnoloģijas un informācijas jomā (*sk. 0.1. informāciju*). Tomēr globalizācija ir kas vairāk nekā lēcienveida pieaugums. Globalizāciju var definēt kā procesu, kas cilvēkus, organizācijas, tirgu, tehnoloģiju, finanses, informāciju un pārvaldību saista vienā vispārējā mijiedarbju tīklā pāri nacionālu valstu robežām. Globalizācija nozīmē, ka indivīdi, privātuņēmumi, valdības un nevalstiskās organizācijas ar partneriem dažādās pasaules vietās var mijiedarboties ātrāk, tālāk un lētāk nekā iepriekš. Šajā mijiedarbībā iespējams radīt produktus un idejas, kuriem ir globāla izplatība. Tādējādi globalizācija ir jauns veids, kā cilvēki atvērtā pasaulē, izmantojot vispārējus saistību tīklus, savas spējas un zināšanas savieno ar kapitālu, tehnoloģiju, tirgu un politiku. Tas aizvien palielina cilvēku un nāciju savstarpējās saites.

Globalizācija ne tikai paver jaunas intelektā un tehnoloģijā balstītas iespējas plašākam cilvēku lokam, bet arī maksimizē gan ieguvumus, gan zaudējumus. Finansiālais kapitāls, intelektuālais īpašums un informācijas tehnoloģijas koncentrējas ierobežotā subjektu lokā, un tie ir draudi, ka pasaulē iedibinā-

sies jaunas dominēšanas un kundzības formas. AIDS, narkotikas, starptautiskā noziedzība un nabadzība skar arvien plašāku ļaužu loku. Tajā apstākļi, ka iespējas paplašinās, taču to sadalījums kļūst nevienlīdzīgāks, izpaužas globalizācijas pretrunīgā daba, kas tautas attīstībā rada jaunas nopietnas problēmas. Globalizācijas radītās iespējas – jauni tirgi, jaunas tehnoloģijas un informācija – savstarpēji pārklājas ar līdzšinējām iespēju struktūrām un var dot impulsu straujākai tautas attīstībai. Taču tiem, kam jaunie tirgi un tehnoloģijas paliek nepieejami, globalizācija var pastiprināt atpalicību un nevienlīdzību.

Globalizācijas pavērtās iespējas, pēc kurām tiecas indivīdi un valstis, pasaulē saasina sacensības gaisotni, groza priekšstatus par to, kas ir vērtīgs un alkstams. Kapitāls un resursi un līdz ar to visa ekonomika pārbāzējas uz intelektuāliem pamatiem. Tas palielina zinātnes un izglītības lomu. Arvien vairāk cilvēku un nāciju savu nākotni saista ar izglītību un cilvēkresursu attīstību, kas var kompensēt tradicionālo kapitāla veidu nepietiekamību un būt pamats paštrinātai attīstībai. Šajā **Pārskatā** runāts par to, cik svarīgi Latvijā, kur ir ierobežots kapitāls un resursi, veidot tā saukto sekundāro pasaulspēju – uzlabot izglītību, atbalstīt pētniecību, kas rada modernas tehnoloģijas un konkurētspējīgus produktus, straujāk attīstīt telekomunikācijas, demokratizēt piekļuvi informācijas tehnoloģijām un veicināt cilvēku starptautiskos kontaktus.

Globalizācijas institucionālais pamats ir brīvs tirgus un to nostiprinoša liberāla ideoloģija, kas ietekmē arī politiku. It visur pasaulē, kur iedibinās brīvais tirgus un virsroku ņem liberālisms, vairojas ienākumi un ekonomiskā attīstība paštrinās. Taču pastiprinās arī nevienlīdzība un individuālisms, sociālās attiecības kļūst nestabilākas un dzīve – nedrošāka. Liberālisms rada jaunas briesmas sabiedrības pastāvēšanai, jo brīvais tirgus, privatizācija un atvalstiskošana sašaurina publisko sektoru un sabiedrības kopīgo interešu telpu. 1999. gada **Pasaules pārskats par tautas attīstību** trāpīgi norāda, ka liberalizācijas ietekmē mazinās cilvēku savstarpējās rūpes un atbildība. Valstij atkāpjoties no līdzšinējās aizgādniecības pār sabiedrību, bet pilsoniskajai sabiedrībai vēl esot vājai, vairs nav nekāda ietekmīga aģenta, kurš rūpētos par kopīgo labumu. Labklājības valsts funkcijas un publiskā aprūpe it visur pasaulē sašaurinās. Jauno iespēju vārdā cilvēki drīzāk atsakās no publiskām interesēm nekā indivīduāliem ieguvumiem. Šis **Pārskats** atgādina, ka Latvijā ir nepieciešama lielāka publisko interešu aizstāvība un pārstāvība visos politikas līmeņos. Proti, individuālisms brīvības apstākļos uzplaukst pats, tāpēc vairāk jā rūpējas par to, lai nostiprinās kopīgās

## 0.1. informācija

### Globalizācijas fakti pasaulē un Latvijā

#### Pasaulē

Dienas darījumu apjoms starptautiskajā valūtas tirgū no 20 miljardiem ASV dolāru 1970. gadā pieaudzis līdz 1,5 triljoniem 1998. gadā.

Pasaules kopējais eksports ir 21 triljons ASV dolāru gadā, un tas veido 21 % no pasaules kopprodukta (1970. gadā, kad kopprodukta apjoms bija daudz mazāks, eksporta īpatsvars tajā bija tikai 17 %).

Augsto tehnoloģiju produkcijas īpatsvars pasaules tirdzniecībā no 12 % 1980. gadā pieaudzis līdz 24 % 1994. gadā.

1960. gadā datori bija 1000 reizu dārgāki nekā 1990. gadā.

Pašreiz internetu lieto 150 miljoni cilvēku jeb 2,4 % pasaules iedzīvotāju. Kanādā, kur ir visaugstākais TAI pasaulē, internetu lieto 17 % iedzīvotāju.

Vairāk nekā 90 % interneta lietotāju ir bagāto valstu iedzīvotāji. Nabadzīgākajās valstīs dzīvo tikai 0,2 % interneta lietotāju.

Tūristu skaits pasaulē no 260 miljoniem 1980. gadā pieaudzis līdz 590 miljoniem 1996. gadā.

Ārvalstu tiešo investīciju apjoms 1997. gadā sasniedza 400 miljardus ASV dolāru, kas ir septiņas reizes vairāk nekā 1970. gadā.

60 pasaules valstīs laikā pēc 1980. gada ir kļuvušas nabadzīgākas. 20 % pasaules iedzīvotāju, kas dzīvo bagātākajās valstīs, rada 86 % pasaules ekonomikas kopprodukta, bet 20 %, kas dzīvo nabadzīgākajās valstīs, rada tikai 1 % pasaules kopprodukta.

Triju pasaules bagātāko cilvēku aktīvu vērtība pārsniedz visu nabadzīgāko valstu un to 600 miljonu iedzīvotāju kopējo īpašumu un aktīvu vērtību.

#### Latvijā

Rīgas fondu biržā 1999. gadā pirktu un pārdoto vērtspapīru apgrozījums bija 29 miljoni latu. Birža darbojas kopš 1996. gada.

Latvijas eksports 1998. gadā bija 1068,9 miljoni latu jeb 28 % no IKP salīdzinājumā ar 572,7 miljoniem latu jeb 57 % no IKP 1992. gadā.

1998. gadā datori bija 24 tūkstošu Latvijas mājsaimniecību rīcībā. Uzņēmumu un iestāžu rīcībā bija 156 tūkstoši datoru.

Aptuvenais interneta lietotāju skaits Latvijā ir 80 000 jeb 3,3 % no iedzīvotāju skaita.

Mobilo telefonu lietotāju skaits 1999. gada beigās sasniedza 280 tūkstošus jeb 11,5 % no iedzīvotāju skaita. Starptautisko tālrunu skaits 1998. gadā bija 17 miljoni.

1999. gada nogalē Latvijas iedzīvotāji izmantoja 146 tūkstošus maksājumu karšu.

1998. gadā Latvijas iedzīvotāji 1961 tūkstoti reizu devās darījumu vai tūrisma braucienos uz ārzemēm. Latvijai ir bezvīzu režīms ar 29 pasaules valstīm.

Uzkrātais tiešais ārvalstu investējums Latvijā 1999. gada sākumā bija 846,4 miljoni latu jeb 346,96 latu uz vienu iedzīvotāju. 40 % IKP rada uzņēmumi ar ārvalstu kapitāla daļām.

Latvijas IKP no 1004,6 miljoniem latu 1992. gadā pieaudzis līdz 3773,5 miljoniem latu 1998. gadā, bet ārējais parāds no 39,0 miljoniem latu 1992. gadā (3,9 % no IKP) pieaudzis līdz 231,6 miljoniem latu 1998. gadā (6,1 % no IKP).

vērtības. Tas izdarāms, cilvēkus mudinot savas rīcības motīvos iekļaut cieņu pret līdzcilvēkiem un rūpes par sabiedrības kopīgajām interesēm, kā arī veicinot pilsonisko kopdarbību. **Pārskats** sniedz piemērus, kā pilsoniskās sabiedrības grupas, politiķi un ieinteresēti indivīdi var sadarboties, lai kopīgu interešu vārdā vairotu tautas attīstības labumus.

Globalizācija ir relatīvi jauna parādība, kas pasauli strukturē kā veselumu, jo agrāk notikumi pasaulē nebija cieši saistīti un strukturēšanās notika nacionālu valstu ietvaros. Šajā procesā vienlīdz svarīga loma ir gan darbības veicējiem (valdībām, starptautiskām organizācijām, multinacionālām korporācijām, profesionāļiem, studentiem, kvalificē-

tam darbaspēkam, nevalstiskām organizācijām un citiem), gan arī kapitālam, informācijai, politikai, tehnoloģijai un tirgum. Šīs struktūras un aģentu kopums, cilvēku, līdzekļu un darbības ansamblis var tikt kārtots dažādās kombinācijās. Tas nozīmē, ka globālajos tīklos iesaistītajiem indivīdiem un organizācijām ir iespējams veidot savus scenārijus, kuri atbilstu viņu mērķiem. Tas ir priekšnosacījums globalizācijas demokratizācijai, tautas attīstību veicinošai globalizācijai.

Globalizācija ir ne tikai konkrētas norises tirgus, informācijas un tehnoloģijas jomā, bet arī jauns diskurss, kas izskaidro un aktīvi veido mūsdienu pasauli un ietekmē politiku. Tajā iesaistās mediji,

## 0.2 informācija

### Globalizācija un ikdienas dzīve

Globalizācija nav no ikdienas atrauta lieta, kas pastāv kaut kur tālu. Tā skar ikviena cilvēka dzīvi. Daudziem darbs tagad nesaraujami saistīts ar datoriem, kas pieslēgti globālajam interneta tīklam. Globālais finanšu tirgus funkcionē visā pasaulē vienlaicīgi un ietekmē akciju kursus, valūtu attiecības un procentu likmes daudzās valstīs, likdams to iedzīvotājiem uztraukties par saviem privātnoguldījumiem un pensiju fondiem. Pasaulē nostiprinoties brīvajai tirdzniecībai, cilvēkiem kļuvis iespējams ikdienas patēriņa grozu piepildīt ar precēm, kas ražotas dažādos kontinentos. Augstās un zinātnietilpīgas tehnoloģijas tiek ātri komercializētas un pārvērstas par precēm, kuras pārdod globālos tirgos. Šie produkti uzlabo dzīves materiālo pusi, taču arī unificē to. Globālā izklaides industrija cilvēkus vieno pat vairāk nekā globālais preču tirgus. Miljoniem cilvēku dažādās zemeslodes malās televīzijā vienlaicīgi vēro olimpiskās spēles, Oskara balvas pasniegšanu un labdarības koncertus, kļūdami par pasaules mēroga simboliskas apmaiņas dalībniekiem.

Viena no sfērām, kur globalizācija izpaužas vispārsteidzošāk, ir intimitāte. Mainās intimitātes formas – identitātes apziņa, ģimene, mīlestība un draudzība, cilvēku savstarpējās attiecības un viņu attiecības ar laiku. Paplašinoties komunikācijai, paveras iespēja ieķļauties jaunās kopībās, bet tas ir nopietns pārbaudījums līdzšinējām piederības saitēm. Paātrinās dzīves temps, un cilvēkiem arvien vairāk lietu jāpagūst padarīt vienlaicīgi. Laika trūkums neļauj pietiekamu vērību veltīt ģimenei un rūpēties par sociālo mikrovidi, kas ir tautas attīstības ietvars. Darbs kļūst nestabilāks un turklāt intensīvāks. Strādādami vairāk, cilvēki ne vien sevi pārsllogo, kas izraisa hronisku nogurumu un psiholoģisku stresu, bet arī netieši un bez nodoma kāpina spiedienu uz līdzcilvēkiem, kam arī jāceļ savas atdeves līmenis. Cilvēku vēlme radīt un izmantot arvien jaunas iespējas ir mūsdienu kultūras un individualizācijas iezīme, un nav normu, kas kādam liegtu to darīt. Centieni paplašināt iespējas var novest pie tautas attīstībai gluži pretēja efekta. Tādējādi globalizācija izpaužas gan kā jaunas iespējas, gan kā jauns stress, ko cilvēki izjūt ikdienā.

Perifērijas valstu iedzīvotājiem stresu rada arī tas, ka to gaumi un patēriņa vēlmes diktē globālie, parasti rietumnieciskie standartī. Nespēja uzturēt šādu patēriņa līmeni rada stresu un pat korupciju. Tā, starp citu, var daļēji izskaidrot to Latvijas amatpersonu rīcību, kuras pērk dārgas mašīnas, izšķērdīgi tērē nodokļu maksātāju naudu.

zinātnieki, politiķi un citi darbības veicēji. Globalizācijas diskursa pamatā ir aukstā kara sistēmas pretstatīšana atvērtas pasaules kārtībai. Aukstā kara pasaulē valdīja sašķeltība slēgtās un naidīgās nometnēs, turpretī globalizācijai raksturīga atvēršanās. Aukstā kara centrālais jēdziens bija robežas jēdziens, ko simbolizēja Berlīnes mūris, bet globalizācijas raksturotājējēdziens ir "integrācija", ko simbolizē brīvais tirgus un internets. Laikā pēc komunisma sabrukuma 90. gadu sākumā aukstā kara pasauli nomainījusi atvērtas un iekšēji saistītas pasaules kārtība, kur vieni un tie paši procesi vienlaicīgi ietekmē arvien vairāk cilvēku visā pasaulē (sk. 0.2. informāciju).

### Spēki, kas virza globalizāciju

1999. gada **Pasaules pārskats par tautas attīstību** izceļ četrus globalizāciju virzošus spēkus: jaunus tirgus, jaunas tehnoloģijas, jaunus aģentus un jaunas normas.

### Jauni tirgi

90. gados globalizācija galvenokārt notikusi, pateicoties tam, ka pasaulē izplatījies brīvā tirgus kapitālisms un brīvā tirdzniecība. Tirgus iespēžas aizvien jaunus saimniecības un dzīves sektoros un izplešas arī ģeogrāfiski. **Pārskata** 1. nodaļā analizēta Latvijas ekonomikas atvēršanās starptautiskajiem tirgiem.

Liberālā ideoloģija un politika veicina brīvā tirgus kapitālisma izplešanos. Tā māca: jo vairāk valsts savu ekonomiku atvērs konkurencei un tirgus spēkiem, jo efektīvāka un plaukstošāka tā kļūs. Šī ideja aicina atvērt, deregulēt un privatizēt ekonomiku. Liberālo diskursu stipru dara tirgus kapitālisma panākumi, jo tas apliecinājis, ka šis ir visefektīvākais bagātības vairošanas veids, turpretī citas ekonomiskās sistēmas gan ir varējušas bagātību vienlīdzīgāk pārdalīt, taču neviena nav spējusi to tik efektīvi radīt. Dažkārt šis apstāklis liberāļos rada nekritisku triumfa sajūtu un iedomu, ka brīvais tirgus ir vienīgā recepte visām sabiedrības attīstības vajadzībām un vienīgais ceļš, kas pasaulē ejams.

Tomēr tirgus kapitālismam ir arī trūkumi. Lai gan konkurence un tirgus panāk vislielāko efektivitāti, tomēr tie nenodrošina līdzsvarotu attīstību un sociālo taisnīgumu, kas svarīgi tautai. Brīvais tirgus rada nesamērīgu koncentrāciju un pastiprina nevienlīdzību. Pēdējo gadu starptautiskā finanšu tirgus satricinājumi ir likuši daudziem līdzšinējiem tā aizstāvjiem, kā, piemēram, miljardierim Džordžam Sorosam (*George Soros*) un Pasaules Bankas prezidentam Džeimsam Volfersonam (*James D. Wolfersohn*), nākt klajā ar aicinājumiem pastiprināt starptautisko kontroli pār finanšu tirgiem, apkarot globalizācijas padziļināto nabadzību, pievērsties sociālām problēmām un domāt plašāk nekā tikai finansilās stabilizācijas kategorijās.

Pērnais **Pārskats** jau pieskāries brīvā tirgus aspektam, ko sauc par radošo destrukciju. Konkurences pieaugums liek firmām apvienoties un cīnīties par lielāku tirgus daļu, jo citādi nav iespējams izmantot inovācijas un jaunās tehnoloģijas. Kapitālismā izdzīvo tie, kuri nepārtraukti izdomā ko jaunu, un tas ātri iznīcina neefektīvas firmas. Kapitālisms atpalcībā atsievē arī neefektīvas valstis, ko neglābj nekāds protekcionisms. Ātrums, ar kādu atvērtas ekonomikas apstākļos inovācijas pārtop precēs un pakalpojumos, nozīmē, ka uzņēmumiem jādarbojas ātrāk, jāaug lielākiem, jāklūst efektīvākiem un jāsamazina izmaksas. Šādos apstākļos lielākas izredzes izdzīvot ir lieliem uzņēmumiem. Pērnais **Pārskats** atzīmēja, ka tautas attīstībai Latvijā svarīga ir mazo un vidējo uzņēmumu izaugsme. Taču globalizācijas apstākļos daudz nopietnāk jādomā arī par lielo uzņēmumu nostiprināšanos un uzņēmējdarbības inovatīvismu. Lai iekļūtu un noturētos starptautiskos tirgos, Latvijas uzņēmumiem jābūt daudz radošākiem un jāveido kopīgi piegāžu un pārdošanas tīkli.

## Jaunas tehnoloģijas

Jaunās tehnoloģijas ir otrs nozīmīgākais globalizācijas virzītājs. To izplatībai Latvijā un ietekmei uz tautas attīstību veltīta **Pārskata** 3. nodaļa. Iepriekšējie globalizācijas laikmeti balstījās uz dzelzceļa, tvaikoņu un automobiļu izgudrošanu, kas sekmēja satiksmi un tirdzniecību, turpretī mūsdienu globalizācija balstās uz datoru izmantošanu, informācijas tehnoloģijām, mikročipiem, satelītkomunikācijām, optisko šķiedru kabeļiem, internetu un krītošām telekomunikāciju cenām. Cilvēkiem šīs tehnoloģijas dod iespēju ātri apmainīties ar informāciju un rīkoties saskaņoti un dažādās zemeslodes vietās vienlaicīgi. Tas veicina tautas attīstību, taču jā rūpējas, lai jaunās tehnoloģijas būtu plaši pieejamas.

## Jauni aģenti

Globalizāciju veicina multinacionālās korporācijas, valdības, atsevišķi ietekmīgi indivīdi, starptautiskās nevalstiskās organizācijas un arī ikviens ierindas patērētājs un interneta lietotājs. Multinacionālās korporācijas ir lielākie ārvalstu tiešo investīciju nodrošinātāji pasaulē un vieni no ietekmīgākajiem globalizācijas aģentiem. To darbība Latvijā analizēta **Pārskata** 1. un 4. nodaļā. Atšķirībā no starptautiskā valūtas tirgus dileriem, kuri veic spekulatīvus darījumus ar akcijām un valdību vērtspapīriem, multinacionālās korporācijas vairāk iegulda reālos uzņēmumos, it īpaši enerģētikā un informācijas nozarēs.

Daudzas valstis pasaulē sacenšas ārvalstu investoru piesaistīšanā. Ilgtermiņa faktori, kas to veicina, ir attīstīta infrastruktūra, kvalificēts darbspēks, zems korupcijas un birokrātisko šķēršļu līmenis, birokrātisko procedūru caurredzamība un stabila banku sistēma. Šie faktori investoriem ir pat svarīgāki nekā nodokļu atvieglojumi. Latvija cenšas radīt investīcijām labvēlīgu vidi, lai gan 1998. gadā sakarā ar privatizācijas tuvošanos nobeigumam un Krievijas finansiālās krīzes ietekmi investīciju apjoms samazinājās. Domājot par investīciju vidi, valdībai jārada tādi apstākļi, kas stimulētu jaunu tehnoloģiju ieplūšanu Latvijā, lai investīcijas sekmētu eksporta pieaugumu un neradītu piesārņojošas ražotnes. Jāņem vērā, ka multinacionālo korporāciju un valdības mērķi atšķiras. Pirmās cenšas vairot savu peļņu un konkurētspēju starptautiskā arēnā, bet valdības uzdevums ir sekmēt nacionālās ekonomikas augsmi.

Valdības daudzās pasaules valstīs veicina globalizāciju, īstenojot liberālu ekonomisko politiku, atceļot valsts kontroli pār tirgu, atverot ekonomiku ārvalstu investīcijām, sašaurinot sociālās labklājības shēmas un nododot privātās rokās daudzus publiskos pakalpojumus. Šai politikai ir kopīgas iezīmes:

- valsts uzņēmumu privatizācija,
- makroekonomiskā stabilizācija un inflācijas pazemināšana,
- birokrātijas samazināšana,
- budžeta deficīta samazināšana,
- importa tarifu pazemināšana,
- ierobežojumu atcelšana ārvalstu investīcijām,
- monopolu ierobežošana,
- eksporta veicināšana,
- kapitāla tirgus deregulēšana,
- korupcijas apkarošana,
- konkurences veicināšana banku un telekomunikāciju nozarēs,
- pensiju sistēmas reforma un pensiju fondu ieviešana.

Arī Latvija ir gājusi šo ekonomikas liberalizācijas ceļu un guvusi atzīstamus panākumus, lai gan vēl nav izdevies pabeigt valsts pārvaldības reformu, izskaust korupciju, izdevīgi privatizēt enerģētikas uzņēmumus un novērst monopolu telekomunikācijās.

UNDP publicētie pārskati par tautas attīstību Centrālaustriemeiropas valstīs liecina, ka liberalizācijas un privatizācijas ietekmē būtiski mainās izpratne par valsts lomu: valsts arvien biežāk tiek uzverta nevis kā institūts, kurš rūpējas par publiskām interesēm, bet gan kā instruments, kas pakalpo privātām interesēm. Nereti tas noved pie politikas egoistiskuma, korupcijas un iedzīvotāju neuzticēšanās valstij, – par to bija runa pērnajā **Pārskatā**. Taču, kad valdība ir guvusi panākumus saimniecības un brīvā tirgus nostiprināšanā, tā atkal var uzņemties lielākas rūpes par tautas attīstībai svarīgu publiskās politikas virzienu izstrādi un realizēšanu (piemēram, veselības, informācijas, izglītības un zinātnes jomā), par Latvijas konkurētspēju pasaulē.

Globalizācijā svarīgi ir ne tikai “lielie”, bet arī “mazie” aģenti, kuru rīcībā nav tik lielu resursu kā valdībām un starptautiskām organizācijām, bet kuri aktīvi iesaistās globālās norisēs. Tie ir zinātnieki, sportisti, “eirokrāti”, uzņēmumu vadītāji, studenti, profesionāļi, NVO aktīvisti, žurnālisti, importētāji, eksportētāji, kvalificēti strādnieki un citi sabiedrības pārstāvji. Latvijā paplašinās tādu cilvēku loks, kuru profesionālie un personiskie kontakti sniedzas pāri Latvijas robežām un kuri ilgāku laiku mācās, strādā vai dzīvo ārzemēs. Iesaistoties starptautiskos kontaktos un kopībās, šie cilvēki iegūst jaunas zināšanas un pieredzi un parasti iegūst arī materiāli un paugstina savu statusu Latvijas sabiedrībā. Taču internacionalizēšanās var veicināt arī “smadzeņu noplūdi”, kvalificētu cilvēkresursu izceļošanu, kas ir viens no asākajiem globalizācijas izraisītajiem draugiem tautas attīstībai Latvijā (sīkāk par to sk. **Pārskata** nobeigumā). Internacionalizēšanās var arī veicināt cilvēku atsvešināšanos no Latvijas sabiedrības; šis process skar tos, kas nekopj solidaritātes saites.

## Jaunas normas

Visā pasaulē aizvien plašāk tiek atzīts, ka brīvais tirgus ir efektīvākais sabiedrību organizējošais institūts, un uz tirgus pamatiem tiek pārkārtota ne vien ekonomika, bet arī daudzas citas dzīves jomas.

Kā atzīmēts **Pasaules pārskatā par tautas attīstību**, brīvā tirgus izplatīšanos pasaulē pavada demokrātijas normu izplatīšanās. Globalizācija veicina demokrātijas plašāku pieņemšanu pasaulē, un

demokrātijas principi tiek pārnesti uz starpvalstu attiecībām. Globalizētā pasaulē valstu attiecības regulē daudzpusējas vienošanās, līgumi un konvencijas, kas aizstāj aukstajā karā, bruņošanās sacīkstē un pretstāvē balstītās normas. Par Latvijas noslēgtajiem daudzpusējiem līgumiem un pievienošanos starptautiskām organizācijām plašāk rakstīts **Pārskata** 2. nodaļā. Nozīmīgs fakts, kas apliecina Latvijas iekļaušanos starptautiskā valstu saimē, ir tas, ka 1999. gada decembrī Latvija uzaicināta uz sarunām par iestāšanos Eiropas Savienībā. Latvija ir pievienojusies cilvēktiesību konvencijām, apliecinot gatavību respektēt individualitāti un cilvēka brīvību.

Valdības un starptautiskas nevalstiskas organizācijas vienojas par kopīgu darbību, ko tās nevar veikt atsevišķi. Piemērs ir starptautiskās konvencijas par vides aizsardzību, bioloģiskās daudzveidības saglabāšanu, kaitīgo izmešu ierobežošanu, klimata pārmaiņu nepieļaušanu un ozona slāņa aizsardzību. Valstis ir noslēgušas arī jaunus daudzpusējus nolīgumus par intelektuālā īpašuma aizsardzību, komunikāciju un pakalpojumu brīvu attīstību, un tiek gatavots daudzpusējs nolīgums par investīcijām. Taču daudziem globāliem procesiem joprojām nav ietekmīgu pārraudzītāju, kuri nodrošinātu pietiekamu kontroli pār tiem. It sevišķi tas sakāms par starptautisko finanšu tirgu un arī internetu.

Dzīve atvērtā pasaulē, kur valda interešu un viedokļu dažādība, arī no katra indivīda prasa lielāku iecietību un demokrātiskas interešu saskaņošanas māku.

## Globalizācija un latviskā identitāte

Latvijas sabiedrībai XX gadsimtā svarīgs bijis nacionālās identitātes jautājums. Tā veidojusies un mainījusies Rietumu un Austrumu un dažādu politisko sistēmu spaidu ietekmē. Nacionālisms un neatkarības centieni devuši iespēju izveidot un atjaunot nacionālu valsti, kurā tagad iespējams veidot un politiski nostiprināt nacionālo identitāti. Taču globalizācija noārda ne tikai robežas, kurās konstruētas līdzšinējās un tradicionālās identitātes. Tā met izaicinājumu arī nacionālas valsts suverenitātei, savai valūtai, robežām, pilsonībai, valdības neatkarībai un kultūras autonomijai. Daudzās funkcijās šo institūciju vietā nāk pārnacionālas struktūras, kas veido globalizētai videi atbilstošus rīcības nosacījumus. Daudzi cilvēki šīs jaunās struktūras nav gatavi pieņemt par savas rīcības nosacījumiem, viņi izjūt nedrošību par nākotni un bažas par kopīgās nacionālās identitātes apdraudētību. Daļā sabiedrības tas rada šaubas vai negatīvu attieksmi gan pret

Latvijas iekļaušanos Eiropas Savienībā, gan pret dažādām globalizācijas izpausmēm. Par šiem jautājumiem sīkāk diskutēts **Pārskata** 2. un 3. nodaļā.

Latvijai kā mazai nācijai un valstij svarīga ir gan nacionālās identitātes pēctecība, gan tās pārveidošana dzīvei atvērtā pasaulē. Tāpēc jautājums “Vai, iekļaujoties globalizācijā un izmantojot atvērtās pasaules dotos ieguvumus, izdosies nosargāt latvisko identitāti, ar ko Latvija atšķiras no citām valstīm un nācijām?” interesē gan tos, kuri aktīvi iesaistās globalizācijā, gan tos, kuri to vēro no malas. Jāņem vērā, ka pašreiz ne visiem sabiedrības locekļiem iespējams aktīvi rīkoties ar globalizācijas resursiem – datoriem, internetu, informācijas ieguves un apstrādes sistēmām, finansiāliem līdzekļiem, augstākās izglītības dotu kvalifikāciju, modernām tehnoloģijām, zināšanām par brīvo tirgu, svešvalodu prasmī. Liela daļa cilvēku šos resursus nevar vai neprot izmantot. Tāpēc viņi globalizāciju var izjust kā ārēju spēku, pār kuru viņiem nav kontroles. Tādēļ ir svarīgi attīstīt individu globalizētiesspēju un demokratizēt globalizācijas resursus.

## **Tautas attīstība Latvijas reģionos**

Turpmāko ievada sadaļu mērķis ir raksturot tautas attīstības tendences Latvijas reģionos globalizācijas kontekstā. Kā jau norādīts iepriekšējās **Pārskatos**, būtiski svarīgs tautas attīstības uzdevums Latvijā ir reģionālo atšķirību izlīdzināšana un vienādu iespēju radīšana visiem Latvijas iedzīvotājiem. Pārejas periodā ir pastiprinājušās novadu atšķirības pēc darba iespējām, ienākumiem un sociālo pakalpojumu pieejamības. Šā izdevuma 1. nodaļā konstatēts, ka ārvalstu tiešās investīcijas koncentrējas Rīgā un dažās citās lielajās pilsētās, bet 3. nodaļā norādīts, ka atpalicība telekomunikāciju attīstībā un jauno informācijas un komunikācijas tehnoloģiju pieejamībā globalizācijas apstākļos var vēl vairāk pastiprināt reģionālo nevienlīdzību.

Reģionālā attīstība ir viena no Latvijas prioritātēm. Jau vairākus gadus noris diskusija par reģionu, pašvaldību un teritoriju reformu, kuras mērķis būtu mazināt novadu ekonomiskās un sociālās atšķirības un sekmēt, ka tie attīstās līdzsvarotāk. Tiek diskutēts par dažādiem reformas modeļiem, kuri sīkāk analizēti 2. nodaļā. To, kāds pārveidojumu modelis būtu vispiemērotākais, var palīdzēt noteikt pētījumi, kuros salīdzinoši analizēta tautas attīstība reģionos.

## **Iedzīvotāju skaita samazināšanās**

Viens no valsts un reģionu sociālā un ekonomiskā stāvokļa rādītājiem, kas liecina arī par attīstības potenciālu, ir iedzīvotāju skaits. Nelabvēlīgas demogrāfiskās tendences ir uzlūkojamas kā draudi tautas attīstībai.

Kopš 90. gadu sākuma visā Latvijā vērojama strauja iedzīvotāju skaita samazināšanās. No 1991. līdz 1998. gadam tas ir sarucis par 229,5 tūkstošiem jeb 8,6 % (*sk. 0.1. attēlu*). 1999. gada sākumā Latvijā dzīvoja 2439 tūkstoši cilvēku, visvairāk Rīgas reģionā (41,1 %), kurā ietilpst Rīga, Rīgas rajons un Jūrmala. Pārējie reģioni iedzīvotāju skaita ziņā ir visai līdzīgi: Kurzemē 1999. gada sākumā dzīvoja 13,6 %, Latgalē – 16,0 %, Vidzemē – 14,9 % un Zemgalē – 14,4 % valsts iedzīvotāju. Iedzīvotāju skaita samazināšanās visvairāk raksturīga Rīgai un Kurzemei, bet mazāk – Vidzemei; to galvenokārt nosaka negatīvais dabiskais pieaugums jeb mirstības lielais pārsvars pār dzimstību, it īpaši Latgalē un Rīgā.

90. gadu sākumā iedzīvotāju skaitu būtiski samazināja ārējā migrācija, bet kopš 90. gadu vidus depopulācijas galvenais cēlonis ir tieši negatīvais dabiskais pieaugums. 1998. gadā dabiskais pieaugums visos reģionos bija stipri zemāks nekā 1991. gadā (*sk. 0.2. attēlu*), bet sevišķi zems tas bija Latgalē (mīnus 9,2 uz 1000 iedzīvotājiem), kā arī Rīgā. Lai gan Vidzemē, Zemgalē un Kurzemē iedzīvotāju ataudzes rādītāji ir mazliet labāki, arī šajos reģionos mirušo skaits pārsniedz dzimušo skaitu.

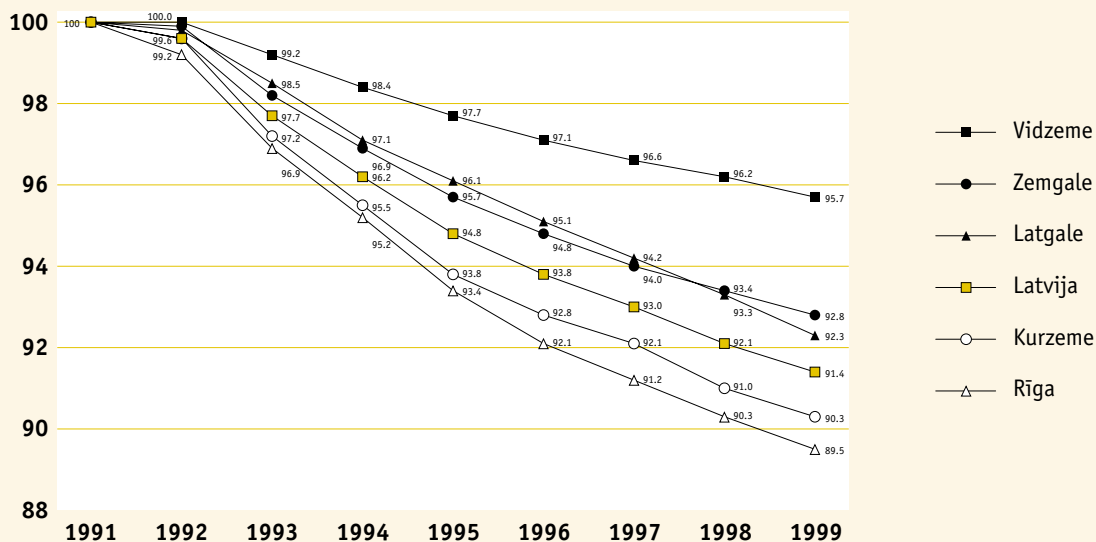
Visu reģionu laukos dzimstība ir augstāka nekā pilsētās; piemēram, 1998. gadā laukos uz 1000 iedzīvotājiem bija 9,3 dzimušie, bet pilsētās – tikai 6,7. Viszemākā dzimstība ir Rīgā, kur 1998. gadā uz 1000 iedzīvotājiem piedzima tikai 6,1 bērns. Visvairāk bērnu piedzima Vidzemē un Zemgalē, kas daļēji izskaidrojams ar šo novadu laucinieckisko struktūru un to, ka vairāk nekā puse iedzīvotāju tajos ir laucinieki. Taču laukos ir arī augstāks mirstības līmenis nekā pilsētās: 1998. gadā attiecīgi 16,0 un 13,0 mirušie 1000 iedzīvotājiem.

No paudžu nomaņas viedokļa visnelabvēlīgākā situācija izveidojusies Latgalē, kur ir visaugstākā mirstība (1998. gadā 16,9 mirušie uz 1000 iedzīvotājiem, kamēr Latvijā vidēji – 14,0), viens no zemākajiem dzimstības līmeņiem (zemāks tas ir tikai Rīgā) un vislielākais mirušo pārsvars pār dzimušajiem. Arī iedzīvotāju kopējās novecošanās tendence visvairāk ir izteikta Latgalē, it sevišķi laukos. Tas liecina, ka šajā reģionā noris tautas ataudzei bīstama depopulācija.

Zemā dzimstība ir pastiprinājusi iedzīvotāju kopējo novecošanos visā Latvijā un maina paudžu

0.1. attēls

Iedzīvotāju skaita pārmaiņas reģionos (%; 1991. g. = 100 %)

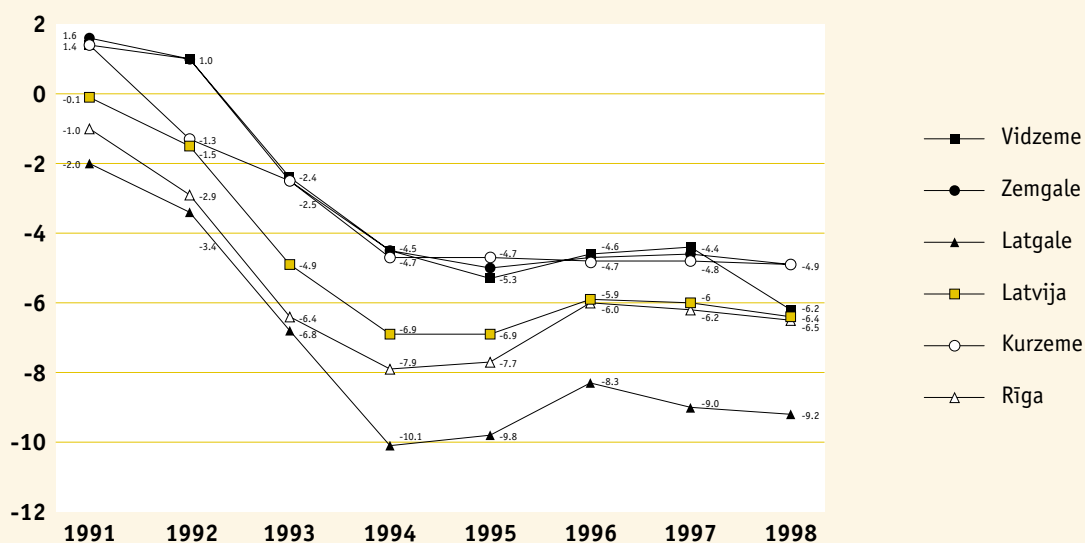


proporciju par labu vecākajai paaudzei. Bērnu un līdz 14 gadus vecu pusaudžu īpatsvars iedzīvotāju kopskaitā no 22,8 % 1991. gadā samazinājies līdz 19,3 % 1998. gadā. Savukārt darbības vecumu pārsniegušo iedzīvotāju īpatsvars šajā laikā ir pieaudzis no 21,0 līdz 22,8 %. Pašreiz visos reģionos,

izņemot Zemgali, pensijas vecuma cilvēku ir vairāk nekā bērnu un pusaudžu. Tātad paaudžu nomaiņa ir nepilnvērtīga, un tas vērtējams negatīvi gan no tautas attīstības viedokļa, gan arī tāpēc, ka pazemina latviešu nācijas ekonomisko konkurētspēju atvērtā pasaulē. Izglītoti iedzīvotāji un pietiekams skaits

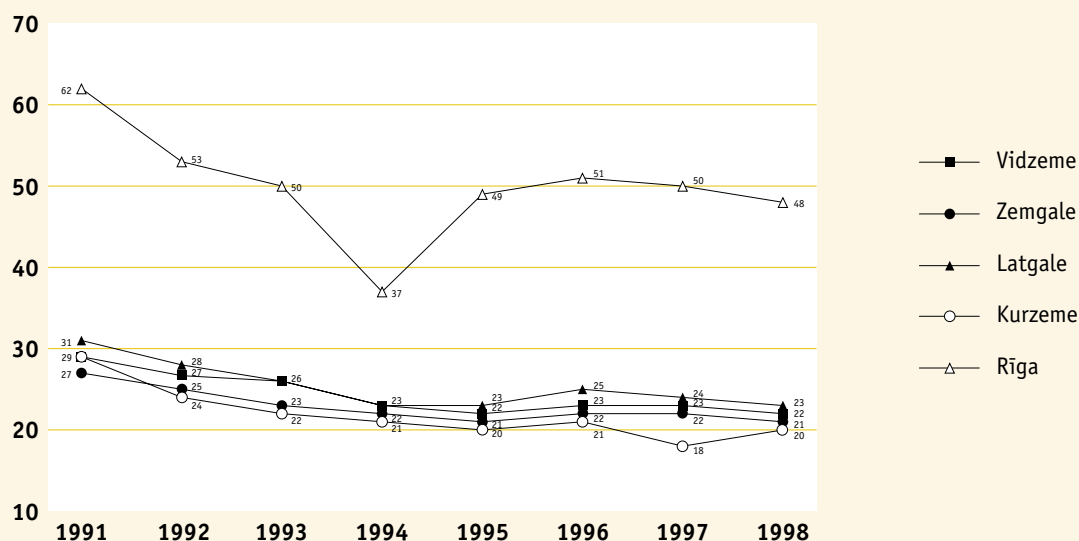
0.2. attēls

Dabiskais pieaugums pa reģioniem 1991.-1998. gadā (uz 1000 iedzīvotājiem)



### 0.3. attēls

#### Ārstu skaits reģionos (uz 10 tūkstošiem iedzīvotāju)



maksāspējīgu patērētāju ir svarīgi saimnieciskās attīstības priekšnosacījumi, bet, pēc Latvijas Universitātes Demogrāfijas centra prognozēm, līdz 2025. gadam iedzīvotāju skaits Latvijā samazināsies vēl par 300 tūkstošiem jeb 12 %. Šī nelabvēlīgā demogrāfiskā tendence var mazināt Latvijas pievilcību starptautisko investoru acīs un liek meklēt attīstības ceļus, kas kompensētu “demogrāfisko nepietiekamību” un būtu balstīti zinātnē, izglītībā, mūsdienīgās tehnoloģijās un prasmīgā globālā tirgus iespēju izmantošanā.

### Veselība un sociālā drošība

Ilgs un veselīgs mūžs ir viena no tautas attīstības pamatvērtībām, kam iepriekšējie **Pārskati** pievērsuši mazāk uzmanības. Taču demogrāfiskās situācijas saasināšanās liek arvien vairāk pievērsties tautas veselības, sociālās drošības un dzīves kvalitātes jautājumiem.

Veselības aprūpes sistēmu parasti raksturo ar ārstu un slimnīcu skaitu uz 10 tūkstošiem iedzīvotāju. Kopš 1991. gada šie rādītāji visos reģionos, izņemot Rīgu, ir samazinājušies. Kopējais slimnīcu skaits laikā no 1991. līdz 1998. gadam ir sarucis par 18 % (no 182 līdz 150 ārstniecības iestādēm), galvenokārt tāpēc, ka tikušas slēgtas mazās lauku dziedinātavas. Visvairāk slimnīcu skaita samazināšanās

skārusi Kurzemi un Latgali, turpretī Rīgā tas pat mazliet audzis, pateicoties jaunu privātkliniku atvēršanai.

Arī ārstu skaits uz 10 tūkstošiem iedzīvotāju ir samazinājies visos reģionos, un pastāv krasa disproporcija starp Rīgu un pārējiem reģioniem, kuros nodrošinājums ar ārstiem ir divas reizes mazāks (*sk. 0.3. attēlu*). Nevienmērīgais nodrošinājums ar ārstiem un grūtākā to pieejamība ārpusrīgas reģionos izskaidrojama ar to, ka izglītību Rīgā ieguvušie mediķi nelabprāt dodas strādāt uz citiem reģioniem un lauku medicīnas iestādēm, kur vajadzība pēc ārstiem ir liela, taču mediķu profesionālās izaugsmes iespējas mazākas. Kvalitatīva salīdzinoša veselības aprūpes sistēmas analīze līdz šim nav veikta, taču kvantitatīvie dati liecina, ka rīdziniekiem ir daudz vairāk priekšrocību izmantot kvalitatīvus medicīnas pakalpojumus un rūpēties par savu veselību nekā citu reģionu iedzīvotājiem.

Viens no būtiskākajiem iedzīvotāju veselības un arī tautas attīstības indikatoriem ir saslimstība ar tuberkulozi, jo to nosaka daudzi nelabvēlīgi sociālie faktori: nabadzība, nepilnvērtīgs uzturs, dzeršana, slikti mājokļa apstākļi, kā arī nepietiekama medicīniskā aprūpe. Kopš 1993. gada tuberkulozes slimnieku skaits Latvijā pieaug, un 1998. gadā reģistrēti 117 tuberkulozes slimnieki uz 100 tūkstošiem iedzīvotāju (*sk. 0.4. attēlu*). Visvairāk ar tuberkulozi sirgst Latgalē un Kurzemē, kur šī slimība joprojām izplatās. Par vidējo augstāks saslimstības līmenis ir

arī Rīgā, bet relatīvi mazāk tuberkuloze izplatīta Vidzemē un Zemgalē. Lai gan nevar runāt par tiešu sakarību, taču tas, ka tuberkuloze plašāk izplatīta Latgalē, sasaucas ar citiem šajā reģionā konstatētajiem tautas attīstības apgrūtinājumiem – augstu bezdarbu, izplatītu nabadzību un alkoholismu.

Brīvā tirgus ekonomika Latvijā ir izpaudusies arī kā alkohola tirdzniecības liberalizēšana un atbrīvošana no valsts monopola. Alkohols kļuvis par vienu no visplašāk pieejamajiem un tirgotajiem produktiem. Tas veicinājis alkohola patēriņa pieaugumu un alkoholisma izplatīšanos Latvijā. Lai gan statistika nefiksē visu alkohola patēriņu, jo plaši darbojas kontrabanda un tiek lietots arī pašdarināts alkohols, CSP dati liecina, ka 1998. gadā viens Latvijas iedzīvotājs vidēji izdzēris 7,1 litru absolūtā alkohola. Tas ir viens no augstākajiem alkohola patēriņa rādītājiem Eiropā. Pie tam Latvijā dzeršanas tradīcijās iegājies, ka stipro dzērienu īpatsvars alkohola patēriņā ir lielāks nekā vīna un alus īpatsvars, un tas veicina agrāku saslimšanu ar alkoholismu.

Pastāv sakarība starp alkohola patēriņu uz vienu iedzīvotāju un tā lietošanas negatīvajām sekām – traumatismu, nedabiskas nāves gadījumu skaitu, saslimstību ar alkohola psihozēm, vidējā mūža ilguma samazināšanos. Oficiālā statistika nefiksē alkohola patēriņu reģionos, taču 0.5. attēlā parādīta alkoholisma izplatība, par pamatu ņemot to personu skaitu, kurām attiecīgajos gados pirmo reizi izvirzīta diagnoze “hroniskais alkoholisms” vai “alkohola

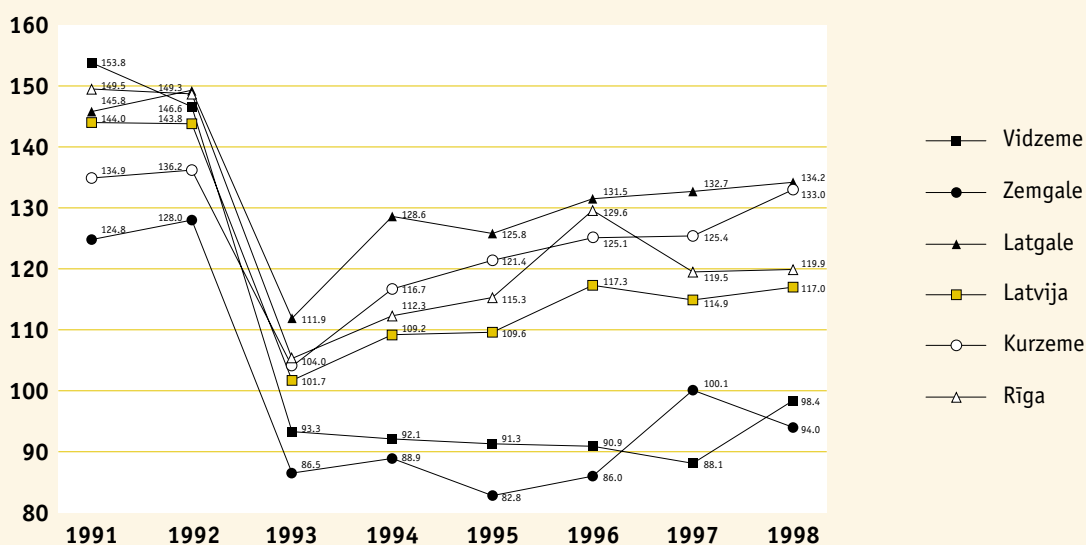
psihoze”. Abas slimības izraisa pārmērīga alkohola lietošana. Kā redzams, vislielākais hroniskā alkoholisma un alkohola psihožu gadījumu skaits reģistrēts Latgalē, un pēdējos gados šai saslimstībai Latvijā ir tendence pieaugt. Turklāt ir pamats uzskatīt, ka reālais alkoholisma gadījumu skaits varētu būt lielāks, jo ne visi ar alkoholismu sirgstošie griežas pēc palīdzības medicīnas iestādēs.

Alkoholisms negatīvi ietekmē tautas attīstību, jo izraisa smagas veselības un ģimenes attiecību problēmas, nelabvēlīgi ietekmē jauno paaudzi, pazemina strādātspēju un kavē uzņēmējdarbību. Sevišķi bīstams ir hronisks alkoholisms, kas individus noved pie disfunkcionālas uzvedības: viņiem zūd spēja kontrolēt alkohola lietošanu, visa dzīve ir pakļauta alkohola iegūšanas un patērēšanas vajadzībai, parādās vienaldzība pret darbu, ģimeni, izglītošanos un dažādām brīvā laika pavadīšanas formām.

Latvijas sabiedrībai raksturīga pielaidīga attieksme pret alkohola tirdzniecību un tā lietošanu privātās un publiskās vietās. Alkohola tirdzniecība ir ļoti liberāla, un maz ir tiesisku normu un kultūras tradīciju, kas iegrožotu tā lietošanu. Pretalkohola biedrības ir neaktīvas un plašai publikai nemanāmas. Tas Latvijas sabiedrību padara visai neaizsargātu pret alkoholisma izplatību, turklāt rada labvēlīgus apstākļus tam, lai izplatītos ne vien medicīniski fiksēts hronisks alkoholisms, bet arī sadzīvisks alkoholisms, kas izpaužas kā alkohola bieža lietošana un tā izmantošana ikdienas attiecību vei-

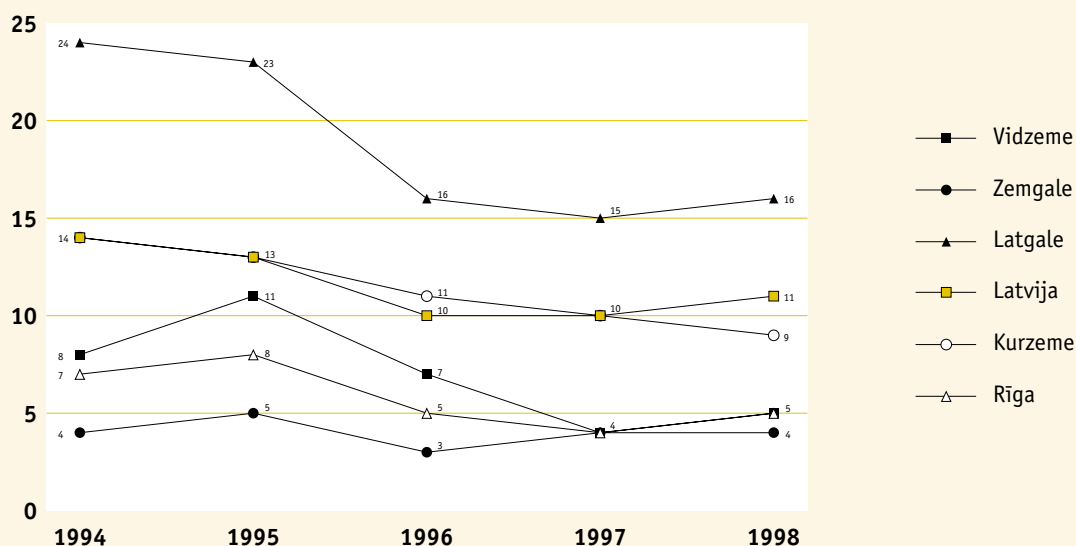
#### 0.4. attēls

**Tuberkulozes slimnieku skaits reģionos (uz 100 tūkstošiem iedzīvotāju)**



## 0.5. attēls

**Alkoholisms Latvijā (to personu skaits uz 10 tūkstošiem iedzīvotāju, kurām pirmo reizi izvirzīta diagnoze "hroniskais alkoholisms" vai "alkohola psihoze")**



došanā. Sadzīviska alkoholisma izplatīšanos veicina mājsaimniecību smagie ekonomiskie apstākļi un bezdarbs.

Alkoholisms ir sevišķi asa sociāla problēma laukos, kur cilvēku dzīves iespējas ir daudz šaurākas nekā pilsētās. Latgalē vairāk nekā citos novados naudas trūkuma dēļ izplatīta zemas kvalitātes pašdarināta alkohola lietošana. Daudzviet pagastos un pilsētās darbojas tā sauktās točkas, kur nelegāli tirgots alkohols ir pieejams visu diennakti. Tāpēc oficiālie alkohola patēriņa rādītāji nespēj atspoguļot reālo situāciju alkohola patēriņā. Ir bīstami, ka trūcīgākajās lauku mājsaimniecībās alkohols nereti kļūst par paralēlo vai pat vienīgo līdzekli, ar ko norēķinās par dažādiem lauksaimniecības pakalpojumiem piemājas saimniecībās. Daudzās ģimenēs dzeršanai tiek tērēti jau tā ļoti ierobežotie mājsaimniecību līdzekļi, pasliktinās veselība, pietrūkst spēka pienācīgai saimniecības uzturēšanai.

Narkoloģijas centra pētījumi liecina, ka pēdējā laikā alkohola psihozes un pārmērīgas alkohola lietošanas izraisīti saslimšanas gadījumi biežāk tiek konstatēti arī pusaudžu vidū. Pieaudzis arī tādu noziegumu skaits, ko dzērumā izdarījuši nepilngadīgie. Tas liecina, ka Latvijā ir nepieciešama aktīvāka valsts un pašvaldību vēršanās pret dzeršanas un alkoholisma tālāku izplatīšanos. Ir vajadzīga visus reģionus aptveroša izglītojoša programma skolē-

niem, kuras mērķis būtu no alkoholisma pasargāt jauno paaudzi.

Globalizācijas rezultātā Latvijā plaši izplatās jauna sērģa – narkotiku lietošana. Kā liecina "Latbiofarm" lieta 90. gadu sākumā, kur vācieši palīdzēja atklāt narkotiku ražotni Latvijā, šo problēmu spēj apkarot tikai starptautiska sadarbība.

Vēl viens tautas attīstību bremzējošs faktors ir noziedzība. Bez tiešā kaitējuma tā mazina vispārējo sociālo drošību un cilvēku savstarpējo uzticēšanos, radot šķēršļus arī integrētas sabiedrības veidošanai, kopienu un teritoriju attīstībai, uzņēmējdarbībai un pat reģionu attīstības atbalstīšanai. Kopš 1992. gada, kad reģistrētās noziedzības līmenis it visos Latvijas reģionos bija visaugstākais, tas pakāpeniski ir samazinājies un 90. gadu otrajā pusē bijis relatīvi stabils (sk. 0.6. attēlu). Noziedzības kāpumu 90. gadu sākumā var izskaidrot ar pārejas perioda krāso liberalizāciju, privatizāciju, ekonomisko krīzi un to, ka bija zudusi līdzšinējo tiesību normu ietekme, bet jauna tiesiskā sistēma vēl nebija izveidojusies. Savukārt reģistrētās noziedzības relatīvā stabilizēšanās 90. gadu otrajā pusē var liecināt, ka iedzīvotāji pielāgojušies jaunajiem sociālajiem apstākļiem un ka tiesiskā sistēma un tiesiskā apziņa pakāpeniski nostiprinās.

Visaugstākais reģistrētās noziedzības līmenis ir Rīgā, it sevišķi tās centra rajonā, kur 1998. gadā reģistrēti 410 noziegumi uz 10 tūkstošiem iedzīvotāju.

Augstais noziedzības līmenis Rīgā stipri paaugstina vidējos noziedzības rādītājus visā Latvijā, tāpēc pārējos reģionos reģistrētā noziedzība ir zemāka par valsti vidējo. Pēdējos gados vērojamas atšķirīgas tendences reģistrēto noziegumu dinamikā. Rīgā un Zemgalē reģistrētā noziedzība samazinās, turpretī Latgalē un Vidzemē mazliet pieaug. Kriminoloģisko pētījumu centra analīze liecina, ka noziedzība korelē ar bezdarbu un nabadzības līmeni, tāpēc tās pieaugumu Latgalē un Vidzemē daļēji varētu izskaidrot ar pēdējos gados palielinājušos bezdarbu. Par nabadzības saikni ar noziedzību netieši liecina arī tas, ka noziedzības struktūrā Latvijā dominē zādzības (59 % reģistrēto noziegumu).

Jāņem vērā, ka reģistrētās noziedzības līmeni veido trīs faktori: reāli pastrādāto noziegumu skaits, tiesībsargājošo institūciju darbība to reģistrēšanā un tas, cik aktīvi vai pasīvi par noziegumiem ziņo iedzīvotāji, kas bijuši to liecinieki, cietēji vai pastrādātāji. Kriminologu vidū pastāv uzskats, ka noziedzības līmeņa stabilizācijā liela loma ir arī tiesiskajam nihilismam, neziņošanai par noziegumiem, vienaldzībai un neticībai tiesībsargājošajām institūcijām; daudzos reģionos šo apstākļu dēļ latentās jeb nereģistrētās noziedzības līmenis ir augstāks nekā reģistrētās noziedzības līmenis. Latvijā reti nav gadījumi, kur paši policijas darbinieki rada šķēršļus noziegumu reģistrēšanā un izskatīšanā. Tas, ka tiesībsargājošās institūcijas nepietiekami efektīvi darbojas noziedzī-

bas apkarošanā, mazina iedzīvotāju uzticēšanos policijai un tiesām, savukārt neuzticēšanās apgrūtina policijas darbu.

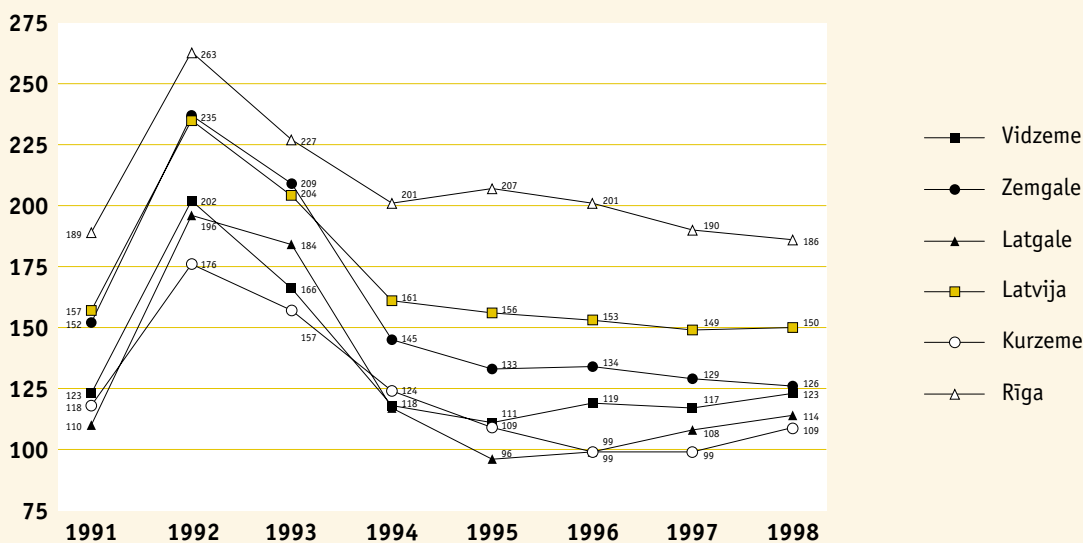
## Ienākumi un māsaimniecību labklājība

Iedzīvotāju materiālā labklājība ir svarīgs tautas attīstības aspekts, tāpēc iepriekšējos izdevumos **Latvija. Pārskats par tautas attīstību** daudz vērības veltīts māsaimniecību ienākumu, to nevienlīdzīguma un nabadzības analīzei. Par tautas attīstības materiālo pusi liecina iekšzemes kopprodukts uz vienu iedzīvotāju, ko *UNDP* izmanto, lai novērtētu dzīves līmeni valstīs un to reģionos. Kopš 1992. gada Latvijā IKP uz vienu iedzīvotāju konsekventi palielinās (1992. gadā tas bija 381,7 lati, 1993. gadā – 567,3 lati, 1994. gadā – 801,7 lati, 1995. gadā – 933,9 lati, 1996. gadā – 1135,8 lati, 1997. gadā – 1326,5 lati un 1998. gadā – 1540,8 lati uz vienu iedzīvotāju), tomēr pieaugums nav tik straujš, kā sabiedrība vēlētos, un pastāv lielas atšķirības starp reģioniem.

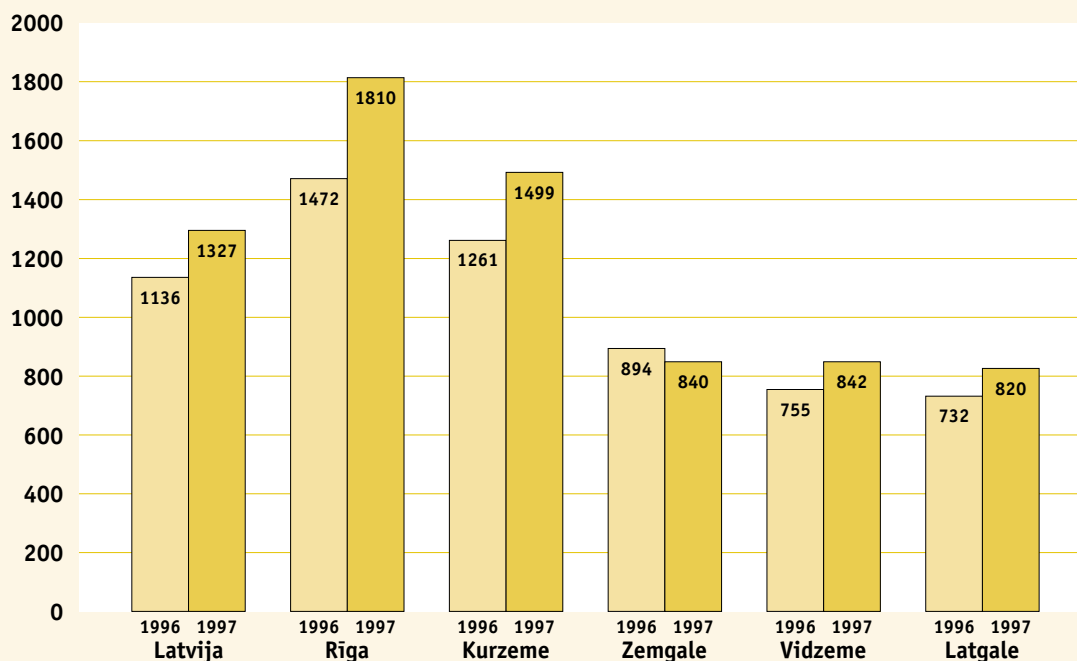
Iekšzemes kopproduktu pa reģioniem Latvijā sāka rēķināt tikai 1999. gadā, un šā **Pārskata** gatavošanas laikā bija pieejami dati par 1996. un 1997. gadu (*sk. 0.7. attēlu*). Tie liecina, ka Rīgā un Kurzēmē IKP uz vienu iedzīvotāju ir daudz lielāks nekā pārējos

0.6. attēls

### Reģistrētās noziedzības dinamika Latvijā (uz 10 tūkstošiem iedzīvotāju)



## 0.7. attēls

**Iekšzemes kopprodukts faktiskajās cenās uz vienu iedzīvotāju reģionos 1996.-1997. gadā, Ls**

reģionos, turklāt atšķirība pieaug. 1996. gadā Rīgā šis skaitlis bija 37 %, bet Kurzemē 28 % no Eiropas Savienības vidējā (rēķinot pirkspējas paritātes dolāros). Acīmredzot tas saistīts ar lielāku uzņēmējdarbības aktivitāti, ārvalstu investīciju ieplūdi un straujāku globalizācijas norisi šajos reģionos (*sk. arī 1. nodaļā sniegto analīzi*). Jūtami zemāks iekšzemes kopprodukts uz vienu iedzīvotāju ir Latgalē, Zemgalē un Vidzemē, un tam ir vairāki cēloņi: zemāka uzņēmējdarbības aktivitāte, mazāks ārvalstu investīciju apjoms novada uzņēmumos, mazs to uzņēmumu skaits, kas ražo produkciju ar augstu pievienoto vērtību, augsts lauksaimniecības īpatsvars.

Mūsdienās nacionālu valstu un to reģionu ekonomikas efektivitāti un IKP pieaugumu nosaka uzņēmumu spēja darboties atvērta tirgus un globālas konkurences apstākļos. Šajā sakarā būtiski ir tas, ka Latgalē, Vidzemē un Zemgalē telekomunikāciju infrastruktūras rādītāji, piemēram, telefona pamataparātu skaits publiskajā telefona tīklā, atpaliek no attiecīgajiem rādītājiem Rīgā un Kurzemē (*sk. arī 3. nodaļu*). Globalizētā ekonomikā IKP pieaugums reģionos ir panākams, ne tikai piesaistot uzņēmumiem kapitālu, bet arī veidojot modernu telekomunikāciju un ceļu infrastruktūru, ikvienam pieejamu

padarot internetu un dekoncentrējot jauno informācijas tehnoloģiju izvietojumu (aptverot visus reģionus, ieskaitot perifēriju). Apstākļos, kur tiešā kapitāla un finansiālo resursu pieejamība ir ierobežota, tieši komunikāciju infrastruktūras modernizēšana un informācijas tehnoloģiju reģionālā izklīde var kļūt par svarīgu to attīstības paātrinātāju. Par šo sekundāro – informācijā un komunikācijā balstīto – globalizācijas iespēju plašāku izmantošanu runāts **Pārskata 1. nodaļā**.

IKP uz vienu iedzīvotāju liecina par kopējo saimniecības produktivitāti un labklājības līmeni reģionos, turpretī mājsaimniecību rīcībā esošie ienākumi vairāk atspoguļo ģimeņu reālo labklājību. Mājsaimniecību rīcībā esošos ienākumus veido algota darba samaksa, sociālie maksājumi, ienākumi no lauksaimnieciskās ražošanas, privātās uzņēmējdarbības un citi ienākumi, no kuriem atskaitīti nodokļu maksājumi. 1998. gadā mājsaimniecību rīcībā esošie ienākumi uz vienu mājsaimniecības locekli Latvijā bija 62,3 lati mēnesī, taču, tāpat kā attiecībā uz IKP, pastāv būtiskas atšķirības starp reģioniem (*sk. 0.8. attēlu*).

Krietni lielāki mājsaimniecību reālie ienākumi ir Rīgā. Latgalē mājsaimniecību rīcībā esošie ie-

nākumi stipri atpaliek no citos reģionos konstatētā. Raksturīgi, ka turīgākajā Rīgā mājsaimniecību ienākumi arī visstraujāk aug, turpretī relatīvi vistrūcīgākajā novadā tie palielinās ļoti lēni. Gan IKP, gan mājsaimniecību rīcībā esošo ienākumu pārmaiņas liecina, ka padziļinās materiālās labklājības atšķirības starp Rīgu un pārējo Latviju. Tas nav labvēlīgi tautas attīstībai, jo, ienākumiem reģionā esot mazākiem, sašaurinās iedzīvotāju izglītības, veselības aizsardzības un atpūtas iespējas.

Mājsaimniecību ienākumu reģionālo nevienādību nosaka reģionu ekonomiskās struktūras un pelnīšanas iespēju atšķirības. Piemēram, 1998. gadā tautsaimniecībā nodarbināto vidējā bruto alga mēnesī visaugstākā bija Rīgā (seko Kurzeme), bet viszemākā – Latgalē. Darba algas pieaugums pēdējos gados visos reģionos bijis straujāks nekā mājsaimniecību ienākumu pieaugums. Tas norāda, ka mājsaimniecību ienākumu līmenis reģionos ir atkarīgs ne tikai no algota darba samaksas, bet arī no mājsaimniecību ienākumu struktūras, ko savukārt būtiski ietekmē mājsaimniecību sastāvs.

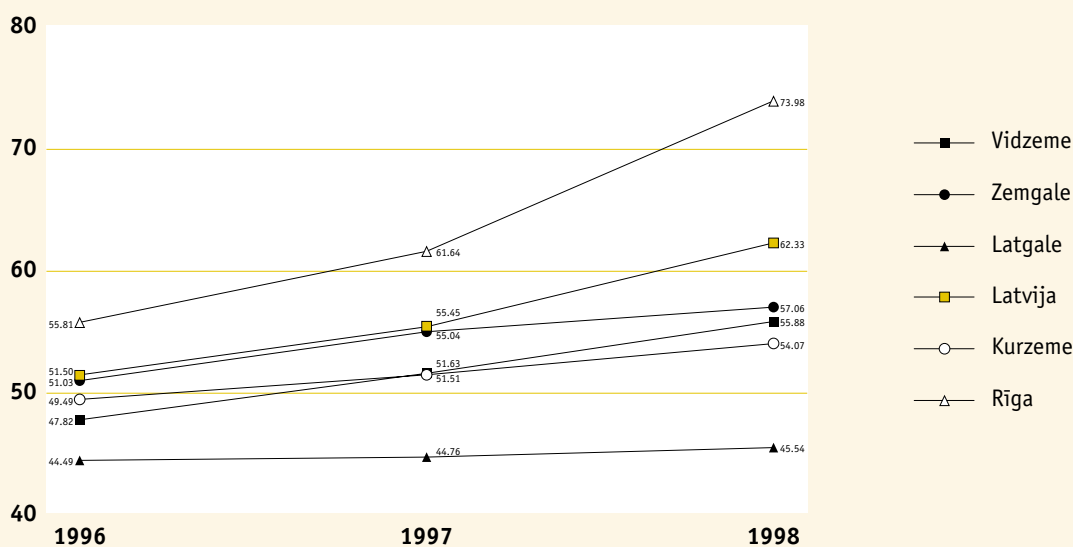
Kā izriet no Centrālās statistikas pārvaldes pētījuma par mājsaimniecību budžetiem (mājsaimniecības tajā iedala grupās pēc galvenā pelnītāja: algotu darbu strādājošo mājsaimniecības, uzņēmēju un citu pašnodarbināto mājsaimniecības, zemnieku, pensionāru utt. mājsaimniecības), visaugstākais algotu darbu strādājošo mājsaimniecību īpatsvars ir urba-

nizētajos Rīgas un Kurzemes novados, kur tās veido vairāk par pusi no kopējā mājsaimniecību skaita. Šajos reģionos ir arī vairāk uzņēmēju un pašnodarbināto personu mājsaimniecību, kuras gūst ienākumus no privātās uzņēmējdarbības un amatniecības, un vismazākais zemnieku mājsaimniecību īpatsvars. Citāda situācija ir Zemgalē, Latgalē un Vidzemē, kur algotu darbu strādājošo mājsaimniecības ir mazāk nekā puse no kopējā mājsaimniecību skaita un ir liels zemnieku saimniecību īpatsvars. Tā kā pie zemnieku mājsaimniecībām tiek pieskaitītas arī tās ģimenes, kurās galvenais ienākumu guvējs ir pensionārs, bet kuru rīcībā ir lauksaimnieciski izmantojama zeme, reālais zemnieku mājsaimniecību skaits vai tādu mājsaimniecību skaits, kuru dzīves ekonomisko pamatu veido naturāla saimniekošana, šajos reģionos ir vēl lielāks. Visā Latvijā, bet it sevišķi Vidzemē un Latgalē liels ir tādu sīku zemnieku saimniecību īpatsvars, kuras vāji integrētas gan darbaspēka, gan preču tirgū un kuru ienākumu līmenis ir zems.

Jāņem vērā, ka aptuveni trešdaļa no visām mājsaimniecībām Latvijā ir pensionāru mājsaimniecības, kuru ienākumi un labklājība ir atkarīgi no sociāliem pārskaitījumiem – pensijām un pabalstiem. Kā jau analizēts iepriekš, vislielākais pensijas vecuma iedzīvotāju īpatsvars ir Latgalē, kā arī Vidzemē, un tas atspoguļojas arī mājsaimniecību ienākumu struktūrā un līmenī: Latgalē ir vislielākais sociālo

## 0.8. attēls

### Mājsaimniecību rīcībā esošie ienākumi (vidēji uz vienu mājsaimniecības locekli mēnesī, Ls)



pārskaitījumu īpatsvars mājsaimniecību ienākumos: 1998. gadā – 33,6 % (Latvijā vidēji – 26,5 %). Tā kā pensijas Latvijā nav augstas un 1999. gada III ceturksnī vidējā vecuma pensija bija 59 lati mēnesī, lielāka atkarība no valsts maksājumiem nozīmē arī zemākus reģiona iedzīvotāju ienākumus. Tas savukārt norāda, ka nevis paļaušanās uz valsts maksājumiem, bet gan uzņēmējdarbības attīstība un jaunu labi samaksātu darba vietu radīšana reģionos ir īstais līdzeklis, kā panākt iedzīvotāju ienākumu kāpumu. No tautas attīstības viedokļa labvēlīgākā materiālā situācija ir tajās mājsaimniecībās, kuru labklājības avots ir ģimenes locekļu algasdarbs vai uzņēmējdarbība.

## Tautas izglītība

Šis Pārskats pauž domu, ka globalizācijas apstākļos izglītība kļūst par aizvien svarīgāku tautas attīstības faktoru. Tā attīsta cilvēkresursus, veido indivīdu strādātspēju un nosaka viņu spēju konkurēt darbaspēka tirgū; tas savukārt ietekmē tautsaimniecības nozaru konkurētspēju un galarezultātā arī tautas labklājību. Statistikas dati rāda, ka darba meklētāju vidū vismazāk ir cilvēku ar augstāko izglītību, bet visvairāk – ar vidējo izglītību bez profesionālas kvalifikācijas. Tas nozīmē, ka izglītība būtiski ietekmē cilvēka pozīciju darbaspēka tirgū. Veiksmīgai tautsaimniecības un darbaspēka tirgus funkcionēšanai ir nepieciešami speciālisti gan ar augstāko izglītību, gan ar vidējo profesionālo izglītību, ko Latvijā var iegūt vidējās profesionālās izglītības un arodizglītības iestādēs. Par vidējās un augstākās izglītības jautājumiem sīkāk diskutēts **Pārskata** 3. un 4. nodaļā.

Viena no Latvijas vēsturiski iemantotajām priekšrocībām ir relatīvi augsts iedzīvotāju izglītības līmenis, kas ceļ tautas attīstības indeksa vērtību Latvijā, un izglītības līmeņa līdzsvarotība pa reģioniem (*sk. 0.9. attēlu*). Relatīvi augstāks iedzīvotāju izglītības līmenis ir Rīgā, kur ir visvairāk cilvēku (kopā ap 52 %) ar augstāko, vidējo profesionālo un vidējo tehnisko izglītību un arodizglītību. Pārējie reģioni pēc iedzīvotāju izglītības līmeņa būtiski neatšķiras: apmēram desmitdaļai iedzīvotāju ir augstākā izglītība, piektdaļai – vispārīgā vidējā un trešdaļai – vidējā profesionālā izglītība. Tas liecina, ka izglītība ir sociāls institūts, kas veicina Latvijas sabiedrības viendabīgumu un veido arī labvēlīgus apstākļus līdzsvarotākai reģionu attīstībai.

Viens no rādītājiem, kas liecina par izglītības sistēmas ieguldījumu tautas attīstībā, ir tas, kā izglītības iestāžu skaits, to struktūra un tīkls reģionos

nodrošina izglītības iegūšanu atbilstoši bērnu un jauniešu skaitam attiecīgajās vecumgrupās. Izglītības iestāžu tīkls reģionos ir pietiekami sazarots un struktūras ziņā vienmērīgs, lai gan pastāv arī atšķirības. Piemēram, Vidzemē, Latgalē un Zemgalē, salīdzinot ar Rīgu un Kurzemi, ir lielāks vispārīzglītojošo skolu skaits uz 10 tūkstošiem bērnu attiecīgajā vecumgrupā, kas izskaidrojams ar šo reģionu lauciniecko apdzīvotību iepretim Rīgai un Kurzemei, kuri ir urbanizētākie Latvijas novadi. Lielāks vispārīzglītojošo skolu skaits un biežāks to tīkls sevišķi raksturīgs Vidzemei un Latgalei, kur tas nodrošina bērniem primārās izglītības iegūvi dzīvesvietās. Jau ilgāku laiku Latvijā noris diskusija par izglītības iestāžu tīkla optimizēšanu un mazo lauku skolu slēgšanu, taču šis jautājums pirmām kārtām ir skatāms no bērnu interešu viedokļa un kopsakarā ar lauku transporta infrastruktūru, laucinieku mobilitāti un nomaļāku vietu bērnu iespējām nokļūt skolā. Arī arodskolu un vidējo profesionālo mācību iestāžu skaits uz 10 tūkstošiem jauniešu Vidzemē un Latgalē ir lielāks nekā pārējos reģionos.

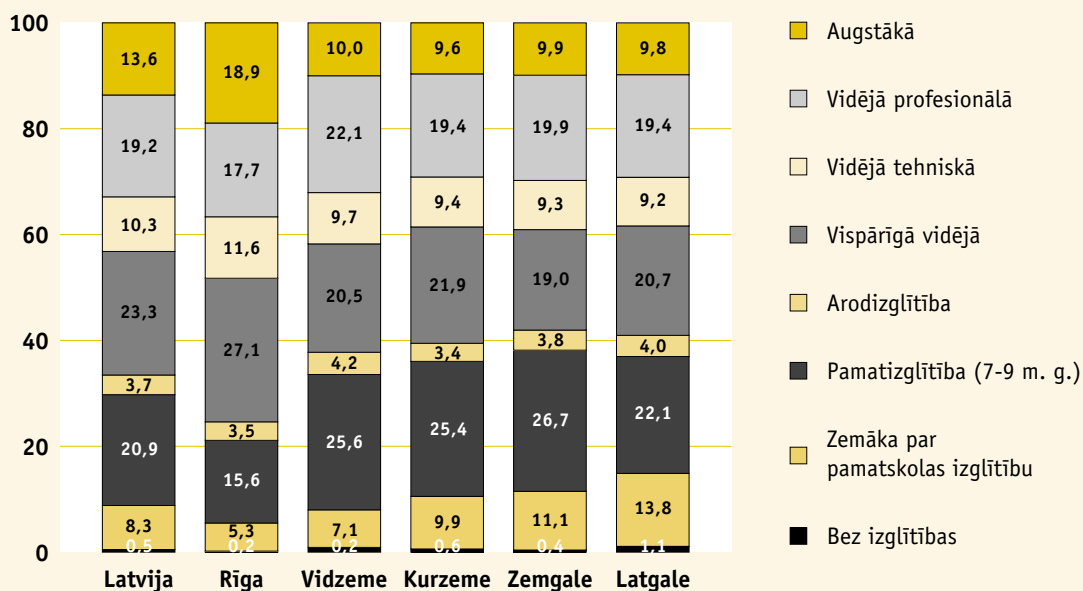
Viens no būtiskākajiem UNDP izmantotajiem tautas attīstības rādītājiem ir pamatzglītības, vidējās un augstākās izglītības iestāžu apmeklētāju īpatsvars attiecīgajās bērnu un jauniešu vecumgrupās. Tas norāda, cik liela bērnu un jauniešu daļa apgūst zinības un profesiju un tiek sagatavota pilnvērtīgai dzīvei. Globalizācijas apstākļos tautas attīstības ideāls ir sniegt pēc iespējas labāku izglītību visiem bērniem un jauniešiem. 1998./99. mācību gada sākumā visu līmeņu izglītības iestādes Latvijā apmeklēja 80,5 % bērnu un jauniešu vecumā no 7 līdz 23 gadiem. Tas nozīmē, ka četras piektdaļas no Latvijas jauniešiem dzīves posmā, kad var pabeigt pilnu izglītības ciklu un iegūt bakalaura grādu, mācās. Tas vērtējams pozitīvi. Tomēr pastāv arī skolu neapmeklēšanas problēma (*par tās cēloņiem sīkāk sk. 4. nodaļā*). Pamatizglītības pakāpē vecumgrupā no 7 līdz 15 gadiem skolu neapmeklēšana visvairāk novērojama Rīgā un Kurzemē, kur 1998./99. mācību gada sākumā skolas apmeklēja tikai 87,1 % un 89,6 % bērnu (Latgalē – 91,5 %, Zemgalē – 92,6 % un Vidzemē – 94,9 % bērnu).

Kopš 1994. gada Latvijā skolu audzēkņu skaits pieaug, kas atspoguļo 80. gadu nogales dzimstības uzvīlni (*sk. 0.10. attēlu*). Taču jau XXI gadsimta pirmajā gadu desmitā skolēnu skaits pamatzglītības iestādēs strauji samazināsies, jo 90. gados bija liels dzimstības līmeņa kritums. Prognozes liecina, ka 2006. gadā visu līmeņu izglītības iestāžu apmeklētāju skaits būs nokritis līdz 85 % no 1990. gada līmeņa.

90. gadu otrajai pusei izglītības jomā ir raksturīga tautas attīstībai daudzsološa studentu skaita

0.9. attēls

15 gadus veco un vecāko iedzīvotāju sadalījums pēc izglītības līmeņa 1998. gada novembrī (%)



palielināšanās, kas sakarā demogrāfisko uzvilti varētu turpināties līdz XXI gadsimta pirmajā gadu desmita vidum. Arvien vairāk jauniešu Latvijā pēc vidējās izglītības iegūšanas izvēlas turpināt mācības augstskolās, un tas liecina, ka jaunā paaudze savu nākotni saista ar izglītības iegūvi. Pašreiz jaunatnes studētveļme ir krietni lielāka nekā augstskolu spēja uzņemt reflektantus studiju programmās, kas atspoguļojas konkursā uz mācību vietām (sk. 4. nodaļu un nobeigumu).

Visvairāk studentu – 42 % no kopējā studentu skaita – 1998./99. akadēmiskā gada sākumā mācījās Rīgā (Latgalē – 16 %, Zemgalē – 15 %, Vidzemē – 14 % un Kurzemē – 13 % no kopējā studentu skaita). Tā ir tāpēc, ka augstākās izglītības iestādes ir koncentrētas galvaspilsētā, kur darbojas 27 augstskolas, kamēr Kurzemē – divas, Latgalē – divas, Zemgalē un Vidzemē – pa vienai augstskolai. Lai gan pēdējos gados reģionālās augstskolas nostiprina savas studiju programmas un pieaug to popularitāte jauniešu vidū, liela daļa studētgrībētāju no reģioniem dodas mācīties uz Rīgu. Aplēses liecina, ka aptuveni puse no reģioniem nākošo studentu mācās sava reģiona augstskolās, bet puse – Rīgā.

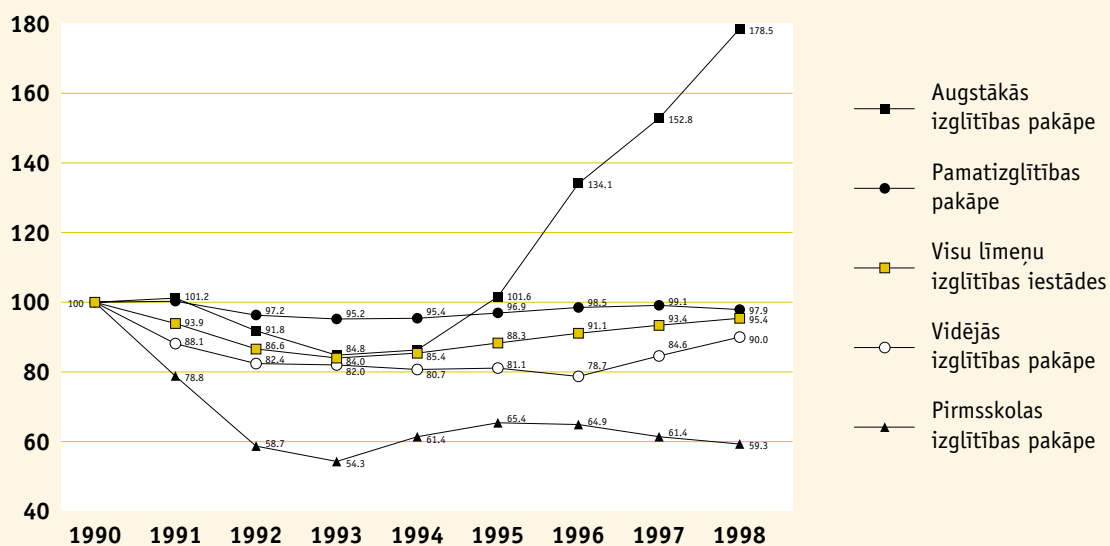
Šajā Pārskatā pamatots, ka izglītība ir institūts, kas globalizācijas apstākļos veicina viendabīgāku sociālo struktūru, kā arī sekmē ekonomisku, sociālu

un reģionālu plaisu pārvarēšanu sabiedrībā. Tā ir tāpēc, ka izglītība gan paplašina, gan izlīdzsvaro iespējas, padarot tās pieejamas plašam tādu cilvēku slānim, kuri iespējas prot pārvērst konkrētos dzīves ieguvumos. Rēķinot pamatstudijās uzņemto reflektantu sadalījumu pēc dzīvesvietas uz 10 tūkstošiem iedzīvotāju, visvairāk studentu Latvijā nāk no Rīgas un Kurzemes, bet vismazāk – no Latgales (sk. 0.11. attēlu). Atzinīgi vērtējams, ka augstskolās uzņemto skaits pieaug ikvienā reģionā. Latgalē šis skaits ir mazāks nevis tāpēc, ka šā novada jauniešiem būtu mazāka tieksme pēc zināšanām, bet gan tāpēc, ka Latgales iedzīvotājiem ir lielāks vidējais vecums.

Globalizācijas apstākļos sevišķi svarīgas funkcijas ir augstākajai izglītībai: tā gatavo profesionāļus un attīsta cilvēkkapitālu, tādējādi veicinādama gan tehnoloģisko progresu, gan viendabīgāku sociālo struktūru. Šis pēdējais, ar tautas attīstību saistītais aspekts ir ļoti būtisks Latvijā, kur plaša augstākās izglītības ieguve var līdzsvarot jaunatnes iespējas un nākotnē sekmēt pārejas perioda radīto sociālo atšķirību mazināšanos. Taču, lai augstākā izglītība veiktu šo funkciju, tai jābūt demokrātiskai un pieejamai ikvienam studētgrībošam jauniešim neatkarīgi no rocības. Nepieciešams arī būtiski uzlabot augstākās izglītības kvalitāti.

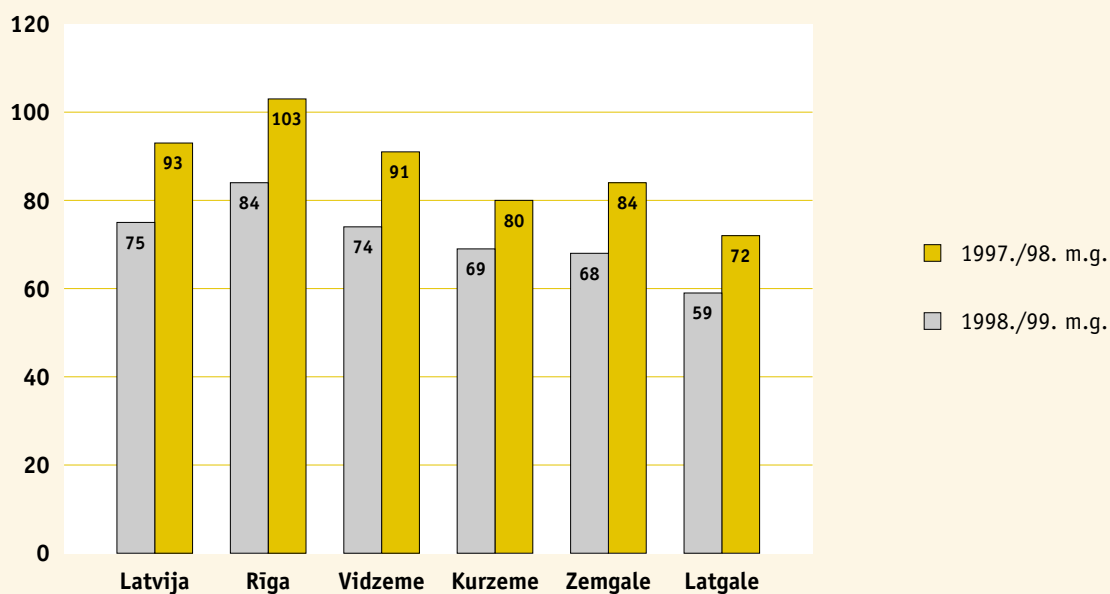
### 0.10. attēls

**Izglītības iestāžu audzēkņu skaita maiņšanās Latvijā 1990.-1998. gadā**  
(%, 1990 = 100 %)



### 0.11. attēls

**Pamatstudijās uzņemto skaits pēc dzīvesvietas (uz 10 tūkstošiem iedzīvotāju)**



## Nodarbinātība un darbaspēka tirgus reģionos

Kā atzīmēts izdevumā **Latvija. Pārskats par tautas attīstību 1997**, būtisks tautas attīstības priekšnosacījums ir darbs. Tas ne tikai nodrošina cilvēkus ar iztiku un pasargā no ienākumu nabadzības, bet arī dod iespēju piedalīties ekonomiskajā dzīvē un izvairīties no sociālas atstumtības.

Analizēt nodarbinātību pa reģioniem ir svarīgi, lai tautas attīstību izvērtētu no darbaspēka tirgus viedokļa. Darbaspēka tirgus situāciju reģionos raksturo vairāku rādītāju kopums: iedzīvotāju skaits darbaspējas vecumā, ekonomiski aktīvo iedzīvotāju skaits, tautsaimniecībā nodarbināto skaits, nodarbinātība pa nozarēm, kā arī darba meklētāju, reģistrēto un ilgstošo bezdarbnieku skaits. Šie rādītāji veido tā saukto nodarbinātības bilanci (*sk. 0.12. attēlu*), kas atspoguļo darbaspēka pieejamību reģionā, parāda, kuras saimniecības nozares dod lielāko ieguldījumu nodarbinātībā, un ļauj spriest, vai pašreizējā nodarbinātības struktūra atbilst mūsdienīgām tautsaimniecības nozaru proporcijām. Pēc nodarbinātības bilances iespējams ne tikai spriest par situāciju darbaspēka tirgū, bet arī novērtēt, cik lielā mērā reģionālais darbaspēka tirgus ir pielāgots atvērta un globalizētai ekonomikai, un prognozēt, kuras nozares būtu attīstāmas gan kā kopprodukta radītājas, gan jaunu darba vietu devējas.

Par potenciālo darbaspēku liecina darbspējīgo iedzīvotāju īpatsvars reģiona iedzīvotāju skaitā. Latvijā vērojama paradoksāla situācija: dzimstība ir zema un iedzīvotāju kopums noveco, taču sakarā ar to, ka augstās mirstības dēļ vidējais mūža ilgums nepalielinās, darbspējīgo iedzīvotāju īpatsvars ir pat pieaudzis – no 56,2 % 1991. gadā līdz 59,0 % 1999. gada maijā. Arī kopējā demogrāfiskā slodze (darbspējas vecumu nesasniegušo un pārsniegušo cilvēku skaits uz 1000 iedzīvotājiem darbaspējas vecumā) nepalielinās. Visaugstākais darbspējīgo iedzīvotāju īpatsvars ir Rīgā, bet viszemākais – Vidzemē. Tā kā jaunāka un vidēja gadagājuma cilvēki koncentrējas pilsētās, kur ir plašākas darba un dzīves iespējas, visu reģionu pilsētās darbaspējas vecuma iedzīvotāju īpatsvars ir lielāks nekā laukos. Tas liecina, ka, no potenciālā darbaspēka viedokļa raugoties, tieši pilsētas var kļūt par ekonomiskās rosības centriem reģionos.

Tomēr ne visi iedzīvotāji darbaspējas vecumā ir aktīvi darbaspēka tirgus dalībnieki. Daļa no viņiem mācību, slimības vai citu iemeslu dēļ neiesaistās darbā. Par darbaspēka reālo pieejamību liecina ekonomiski aktīvo iedzīvotāju (nodarbināto un nestrādājošo darba meklētāju) īpatsvars kopējā iedzīvotāju skaitā. Šis rādītājs Latvijā savukārt ir samazinājies –

no 51,1 % 1992. gadā līdz 47,6 % 1999. gada maijā. Sevišķi strauji ekonomiski aktīvo iedzīvotāju skaits pēdējos gados sarūk Latgalē, kur tas no 48,7 % 1997. gadā nokrities līdz 42,3 % 1999. gadā. Parādība, ka Latvijā pieaug atšķirība starp darbaspējas vecuma iedzīvotājiem un ekonomiski aktīvajiem iedzīvotājiem, galvenokārt izskaidrojama ar divām pretējām tendencēm. No vienas puses, augošais studentu skaits, no kuriem daudzi mācību laikā nestrādā, palēnina jaunās paaudzes ienākšanu darbaspēka tirgū. No otras puses, liela daļa darbaspējas vecuma cilvēku – parasti ilgstošie bezdarbnieki vidējā un pirmspensijas vecumā – augsta bezdarba apstākļos tiek izstumti no darbaspēka tirgus. Ilgstoši nevarēdami dabūt darbu, šie cilvēki vairs nemaz necenšas to atrast un vairs sevi nepieskaita darba meklētājiem. Faktiski viņi ir izslēgti no ekonomiskās dzīves, un tas graujoši skar viņu ģimenes labklājību un pašapziņu.

Tautas attīstībai ir svarīgi, lai pēc iespējas vairāk ekonomiski aktīvo iedzīvotāju gan kā darba ņēmēji, gan kā darba devēji, uzņēmēji un pašnodarbinātie strādātu atvērtam tirgum pielāgotās un konkurētspējīgās saimniecības nozarēs un uzņēmumos. Tāpat ir svarīgi, lai pēc iespējas mazāk ekonomiski aktīvo cilvēku isāku vai ilgāku laiku atrastos ārpus aktīvā darbaspēka tirgus – nestrādājošu darba meklētāju (reģistrētu un neregistrētu bezdarbnieku) stāvoklī.

Diemžēl, visos reģionos kopš 1992. gada stipri pieaudzis bezdarbs, kura jauns kāpums iezīmējās 1998. gadā sakarā ar Krievijas finansiālās krīzes ietekmi uz Latvijas ekonomiku (*sk. 0.13. attēlu*). Reģistrēto bezdarbnieku īpatsvars ekonomiski aktīvo iedzīvotāju vidū 1997. gadā bija 7,5 %, bet 1999. gada maijā sasniedza 10,4 %.

Visaugstākais reģistrētā bezdarba līmenis ir Latgalē, kur tas vairāk nekā divas reizes pārsniedz valstī vidējo. Par vidējo lielāks darba vietu trūkums ir arī Kurzemē. Tieši šajos reģionos 1998. gadā bijis arī straujākais reģistrētā bezdarba kāpums – aptuveni par 5 %. Tā cēlonis acīmredzot ir uz eksportu orientēto ražošanas un pakalpojumu uzņēmumu darbības sašaurināšanās, kas liecina, ka uzņēmumu iekļaušanās starptautiskajā apritē tos padara atkarīgus no globālā tirgus svārstībām un ietekmē arī darba vietu drošumu.

Latvijā bezdarba un bezdarbnieku problēma nav pietiekami pētīta kvalitatīvajos aspektos; tādi pētījumi izskaidrotu, kāpēc oficiāli reģistrētais bezdarba līmenis (darba meklētāju skaits) tik stipri atšķiras no faktiskā līmeņa, kas ir augstāks. Piemēram, 1999. gada maijā darbu meklēja 14 % ekonomiski aktīvo iedzīvotāju, bet tikai 10,4 % bija oficiāli

reģistrējušies. Latvijā kopumā Nodarbinātības valsts dienestā reģistrējas tikai trīs ceturtdaļas bez darba palikušo. Lai gan kopš 1997. gada, kad Nodarbinātības valsts dienestā bija reģistrējušies tikai nedaudz vairāk nekā puse bezdarbnieku (53 %), visos novados darba meklētāju vēlme oficiāli reģistrēties ir pieaugusi, Rīgā to izdarījuši tikai 46 % darba meklētāju. Liels neoficiālais bezdarbs liecina, ka pastāv arī neoficiālā nodarbinātība, jo šiem cilvēkiem kaut kur jāgūst iztikas līdzekļi. To analizējot, varētu atklāt dažādas nodarbinātības stratēģijas, kuras piekopj bez darba palikušie, un pamatotāk izplānot valsts iestāžu veiktos nodarbinātības veicināšanas pasākumus.

Pretēja situācija ir lauku novados, kur lielākā daļa bezdarbnieku cenšas oficiāli reģistrēties, jo ar to cer saņemt valsts sociālo palīdzību un atbalstu darba meklēšanā. Turklāt lauku rajonos pašvaldības un Nodarbinātības valsts dienests bezdarbniekus rosīgāk iesaista algotos pagaidu sabiedriskajos darbos, tādējādi viņiem nodrošinot būtiskus ienākumus. Fakts, ka ārpusrīgas reģionos reģistrējas lielāka bezdarbnieku daļa, norāda gan uz to, ka tur ir necīgākas gadījuma piepelnišanās un neoficiālā darba iespējas, gan uz to, ka cilvēki vairāk paļaujas uz valsts atbalstu, gan arī uz sociālo solidaritāti un pašvaldību un NVD pretimnākšanu bezdarbniekiem. Rīgā NVD visplašāk praktizē bezdarbnieku nosūtīšanu uz mācību kursiem un palīdz viņiem iekārtoties darbā, turpretī pārējos reģionos galvenā palīdzība bezdarbniekiem ir algotie pagaidu sabiedriskie darbi un viņu iesaistīšana darba meklētāju klubos.

Analizējot nodarbinātības struktūru Latvijā 1999. gada vidū (*sk. 0.12. attēlu*), redzams, ka vislielāko ieguldījumu kopējā nodarbinātībā dod tirgus pakalpojumu nozares, kurās strādā 30,2 % nodarbināto. Tirgus pakalpojumu sektors visvairāk attīstīts Rīgā, pārējos reģionos tas attīstīts mazāk. Vidzemē un Zemgalē nodarbinātības struktūrā dominē lauksaimniecība, kur strādā aptuveni trešdaļa iedzīvotāju, savukārt Latgalē vislielākais nodarbināto īpatsvars ir publiskajā sektorā (pārvaldība, skolas, veselības aizsardzības iestādes utt.). Tas izskaidrojams ar privātsektora lēnāku attīstību šajā novadā. Rūpniecības devums nodarbinātībā visos reģionos ir ļoti līdzīgs un samērā mazs, un pat Rīgā, kas vēl 90. gadu sākumā bija industriāls centrs, rūpniecība nedod vairāk kā piektdaļu darba vietu. Tas apstiprina, ka visā Latvijā ražojošās nozares 90. gados ir piedzīvojušas dziļu lejupslīdi. Kā jau minēts iepriekšējā gada **Pārskatā**, par ekonomisko augsmi Latvijā liecina rosība būvniecībā, kas pašreiz dod visvairāk darba vietu Rīgā un Kurzemē – urbanizētajos novados, kuros ieplūst visvairāk investīciju.

Spriežot pēc nodarbinātības, vislidzīgākie novadi ir lauksaimnieciski orientētā Vidzeme un Zemgale. Kurzemē visai sekmīgi attīstās pakalpojumu, celtniecības un rūpniecības nozares, kā arī tāda lauksaimniecība, kas vairāk orientēta uz koncentrētu lielažošānu. Latgalē pašreiz ir vislielākais mazu un neefektīvu zemnieku saimniecību īpatsvars un lauksaimniecības efektivitāte ir zemāka nekā citos reģionos, taču divās reģiona lielajās pilsētās – Daugavpilī un Rēzeknē – ir koncentrēts liels rūpniecības un pakalpojumu nozares izaugsmes potenciāls. Zīmīgi, ka Latgalē no 1998. gada novembra līdz 1999. gada maijam tirgus pakalpojumu nozarēs nodarbināto skaits ir pieaudzis no 23,1 līdz 24,3 %, bet būvniecībā strādājošo skaits – no 2,9 līdz 4,2 %. Rīgas reģions savukārt ir izteikti urbanizēts, un tajā ir vislielākais pakalpojumu, rūpniecībā un celtniecībā nodarbināto īpatsvars.

Tomēr nodarbinātības struktūra liecina, ka saimniecības nozares reģionos pašreiz tikai daļēji atbilst globalizētas ekonomikas un pieaugošas konkurences nosacījumiem un turpmākajos gados nodarbinātībā gaidāmas un arī nepieciešamas būtiskas pārmaiņas. Publisko pakalpojumu joma sakarā ar daudzu sociālo pakalpojumu pārveidi uz tirgus pamatiem nevarētu jūtami paplašināties un radīt jaunas darba vietas. Lauksaimniecībā, kas pašreiz ir nozīmīga darba vietu un iztikas devēja lauku iedzīvotājiem, ir paredzama nodarbinātības samazināšanās sakarā ar ražošanas koncentrēšanos. Tāpēc lauksaimniecību, ja neskaita naturālo saimniekošanu, kas pašreiz funkcionē kā bezdarba buferis, nevar uzskatīt par nozīmīgu jaunu darba vietu avotu. Par tādu visos reģionos varētu kļūt tirgus pakalpojumu nozares un rūpniecība, kuras ražojumiem ir augsta pievienotā vērtība, kā arī celtniecība. Šīs nozares vairāk atbilst globalizētas ekonomikas modelim (*sk. 1. nodaļā sniegto analīzi*). Jaunu darba vietu radīšana tajās ir ļoti atkarīga no kapitāla un investīciju ieplūdes reģionos, kā arī no apmācības un kvalificētu darbinieku pieejamības. Šajā sakarā cerīga liecība ir fakts, ka visos reģionos (izņemot Rīgu) 1998. gadā un 1999. gada pirmajā pusē ir palielinājusies nodarbinātība tirgus pakalpojumu nozarēs (visstraujāk Zemgalē), acīmredzot sakarā ar šo uzņēmumu ekonomiskās aktivitātes pieaugumu. Tomēr visos reģionos (izņemot Kurzemi) un Latvijā kopumā, diemžēl, ir samazinājusies nodarbinātība rūpniecībā.

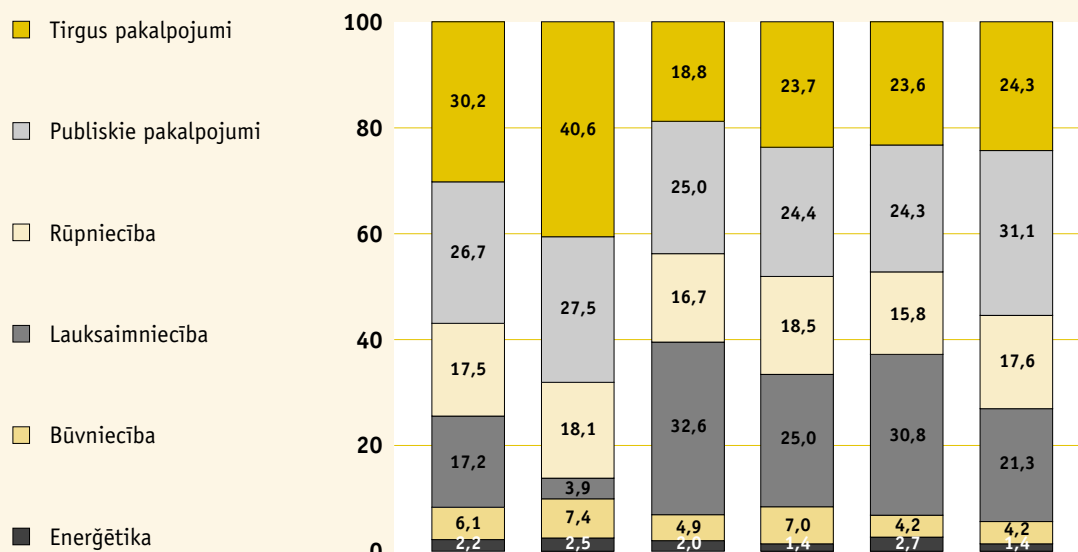
Viens no faktoriem, kas raksturo reģiona ekonomiskās attīstības līmeni, ir privātsektora attīstība. Kā redzams 0.14. attēlā, proporcijas starp privātsektorā un publiskajā sektorā strādājošo skaitu reģionos pakāpeniski izlīdzinās. Ilgu laiku privātsektora attīstībā priekšgalā bija Rīga, taču 1998. gadā un 1999. gada pirmajā pusē pārējie reģioni sākuši Rīgu iedzīt.

0.12. attēls

**Nodarbinātības bilance Latvijā un tās reģionos 1999. gada maijā**

	Latvija	Rīga	Vidzeme	Kurzeme	Zemgale	Latgale
Iedzīvotāju kopskaits (uz 01.1999) tūkstošos	2439,445	1001,718	363,974	331,689	352,305	389,759
Darbspējīgo iedzīvotāju skaits (uz 01.1999)						
tūkstošos	1439,3	609,5	206,1	192,4	206,2	225,1
% no iedz. skaita	59,0	60,8	56,6	58,0	58,5	57,7
Ekonomiski aktīvo iedzīvotāju skaits						
tūkstošos	1160,8	511,3	173,2	155,1	156,4	164,8
% no iedz. skaita	47,6	51,0	47,6	46,8	44,4	42,3
Tautsaimniecībā nodarbināto skaits						
tūkstošos	998,0	438,9	153,4	138,6	136,6	130,4
% no ekon. aktīvo iedz. skaita	86,0	85,8	88,6	89,4	87,3	79,1

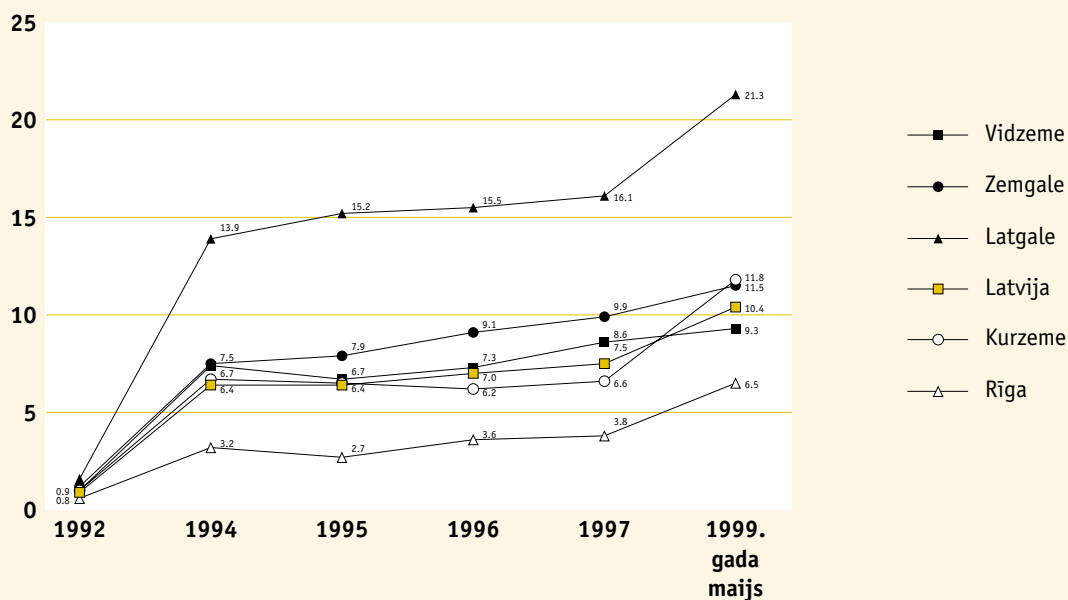
*Tautsaimniecībā nodarbināto iedzīvotāju sadalījums pa nozarēm*



Darba meklētāju skaits						
tūkstošos	162,9	72,4	19,7	16,5	19,9	34,4
% no ekon. aktīvo iedz. skaita	14,0	14,1	11,4	10,6	12,7	20,9
Ilgstošo darba meklētāju skaits						
tūkstošos	83,9	36,4	8,0	8,7	10,8	20,0
% no darba meklētāju skaita	51,5	50,3	40,6	52,7	54,3	58,1
Reģistrēto bezdarbnieku skaits						
tūkstošos	120,9	33,3	16,0	18,3	18,0	35,1
% no ekon. aktīvo iedz. skaita	10,4	6,5	9,3	11,8	11,5	21,3
% no darba meklētāju skaita	74,2	46,0	81,2	110,9	90,5	102,0

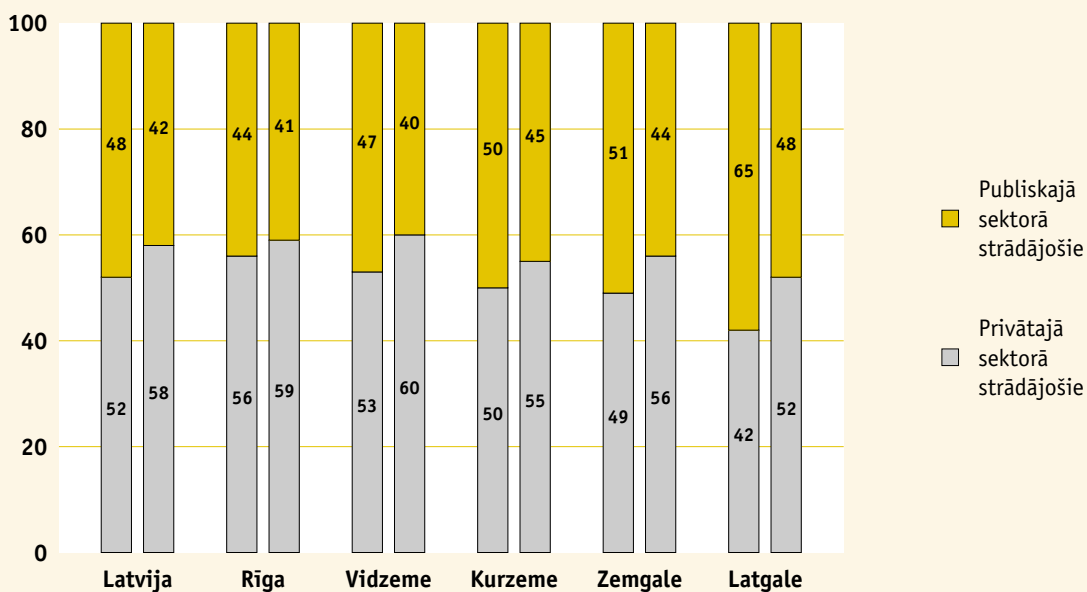
### 0.13. attēls

**Reģistrētā bezdarba līmenis Latvijas reģionos 1992.-1997. gadā  
(% no ekonomiski aktīvajiem iedzīvotājiem)**



### 0.14. attēls

**Tautsaimniecībā strādājošo sadalījums pa īpašuma sektoriem 1997. gada beigās un 1999. gada III ceturksnī (%)**



Pašreiz visos novados privātsektorā nodarbināta lielākā daļa strādājošo. Zīmīgi, ka visstraujākā privātsektora izaugsme pēdējā laikā bijusi Latgalē, kur 90. gadu pirmajā pusē uzņēmējdarbība attīstījās gausāk. Pārmaiņas reģionālajā nodarbinātības struktūrā un privātsektora būtiskā augums visos reģionos liecina, ka Latvijas ekonomika pakāpeniski kļūst arvien atbilstošāka brīvā tirgus kapitālisma ekonomiskajam modelim. Tikai radoša pieeja tirgum, uzņēmība, investīcijas un izglītība var sekmēt tautas attīstību veicinošas saimniecības un nodarbinātības struktūras izveidi reģionos.

### **1999. gada Pārskata struktūra**

Kā jau izdevumos **Latvija. Pārskats par tautas attīstību** pierasts, 1. nodaļā raksturoti būtiskākie ekonomiskie rādītāji Latvijā aizvadītajā gadā. Taču šoreiz īpaši analizēta Latvijas ekonomikas atvēršanās starptautiskajiem tirgiem, globalizētai ekonomikai raksturīgu nozaru attīstība un Latvijas preču konkurētspēja. Analizētas arī ārvalstu investīcijas, multinacionālo korporāciju darbība Latvijā un starptautisko organizāciju palīdzība. Nodaļā sniegti konkrēti piemēri, kā indivīdi un pašvaldības iesaistās globalizācijā, kādi faktori to veicina un kurām sabiedrības grupām šī līdzdalība ir apgrūtināta.

2. nodaļā globalizācijas un eiointegrācijas kontekstā analizēta pārvaldība Latvijā. Iztirzāta Eiropas Savienības likumu ieviešana un NVO loma

Latvijas eiointegrācijā, diskutēts par to, kas jāuzlabo nacionālajā, reģionālajā un vietējā pārvaldības līmenī, lai labāk varētu izmantot globalizācijas iespējas un reģioni attīstītos līdzsvarotāk.

3. nodaļa veltīta informācijas sabiedrības jautājumiem. Sniegts pārskats par likumisko vidi un institūcijām, kas to veido, raksturota informācijas un komunikācijas tehnoloģiju izplatība, datoru, interneta un telekomunikāciju izmantošana. Nodaļā argumentēts, ka globalizācijas apstākļos tautas attīstības pamatu veido izglītība. Kopsakarā ar rūpēm par latviešu valodas un kultūridentitātes aizsardzību analizēts, kā mainās mediji un kultūras patēriņš.

4. nodaļā vispusīgi aplūkota iedzīvotāju attieksme pret brīvā tirgus ekonomiku un izpratne par demokrātiskajām vērtībām, raksturojot, kā Latvijā nostiprinās demokrātiska politiskā kultūra. Īpaša vērība veltīta jaunatnes situācijai globalizācijas apstākļos, analizējot gan paaudžu attiecības, gan jauniešu izglītības ceļus, nodarbinātību un nākotnes nodomus.

Nobeigumā tautas attīstība analizēta caur zināšanu prizmu. Raksturota situācija Latvijas zinātnē, pētniecībā un augstākajā izglītībā, analizēti atziņu komercializācijas un inovāciju mehānismi, kas varētu palielināt ekonomikas nozaru zinātņietilpību un konkurētspēju. Kā jau **Pārskatos** pierasts, katras nodaļas nobeigumā doti galvenie secinājumi un ieteikumi, bet visa **Pārskata** nobeigumā sakopotī galvenie ieteikumi.